



ГОСУДАРСТВЕННОЕ БЮДЖЕТНОЕ ОБЩЕОБРАЗОВАТЕЛЬНОЕ УЧРЕЖДЕНИЕ
СРЕДНЯЯ ОБЩЕОБРАЗОВАТЕЛЬНАЯ ШКОЛА № 633
КАЛИНИНСКОГО РАЙОНА САНКТ-ПЕТЕРБУРГА

ПРИНЯТО
Педагогическим советом
ГБОУ СОШ № 633
Калининского района Санкт-Петербурга
Протокол № 7 от 12.04.2024 г.



ОТЧЕТ
по результатам самообследования
Государственного бюджетного общеобразовательного учреждения
средней общеобразовательной школы № 633 Калининского района
Санкт-Петербурга за 2023 год

Санкт-Петербург
2024 год

Оглавление

1. Общая характеристика образовательной организации.....	3
2. Система управления образовательной организацией.....	4
3. Оценка образовательной деятельности.....	5
3.1. Особенности осуществления образовательной деятельности в отчетный период.....	5
3.2. Образовательные программы.....	8
3.2.1. Условия реализации образовательной программы начального общего образования ..	9
3.2.2. Условия реализации образовательной программы основного и среднего общего образования.....	9
3.3. Формы обучения и контингент учащихся.....	10
4. Оценка содержания и качества подготовки обучающихся, востребованности выпускников.....	13
5. Качество кадрового обеспечения.....	15
6. Анализ качества обучения.....	16
6.1. Анализ результатов обучения в начальной школе.....	16
6.2. Анализ результатов обучения в основной и средней школе.....	20
6.3. Анализ результатов всероссийских проверочных работ.....	22
7. Оценка функционирования внутренней системы оценки качества образования.....	46
8. Оценка качества учебно-методического, библиотечно–информационного обеспечения, материально-технической базы.....	49
Заключение.....	50
Показатели деятельности ГБОУ СОШ №633, подлежащей самообследованию.....	53

1. Общая характеристика образовательной организации

Государственное бюджетное общеобразовательное учреждение средняя общеобразовательная школа № 633 Калининского района Санкт-Петербурга (далее – ГБОУ СОШ №633) располагается по адресу:

195256, Санкт-Петербург, проспект Науки, д.24, корпус 3, литер А.
тел./факс (812)417-22-13; e-mail: info.school633@obr.gov.spb.ru
сайт: <https://school633.ru>

В ГБОУ СОШ №633 действуют следующие структурные подразделения - загородная оздоровительная база, расположенная по адресу: 197758, поселок Песочный Курортного района, улица Карла Маркса, дом 64, отделение дополнительного образования детей.

Учредителем образовательной организации является субъект Российской Федерации— город федерального значения Санкт-Петербург в лице исполнительного органа государственной власти Санкт-Петербурга—Администрации Калининского района Санкт-Петербурга по адресу: 195009, Санкт-Петербург, Арсенальная набережная дом 13/1.

Координацию деятельности образовательного учреждения в сфере образования осуществляет Комитет по образованию Санкт-Петербурга по адресу: 190031, Санкт-Петербург, пер. Антоненко, д.8, лит. А.

Координацию деятельности Образовательного учреждения в сфере имущественных отношений осуществляет Комитет имущественных отношений Санкт-Петербурга по адресу: 191144, Санкт-Петербург, ул. Новгородская, д.20, литер А.

Врио директора – Забоев Александр Васильевич с 15.04.2023

Объекты инфраструктуры ГБОУ СОШ №633: пришкольная спортивная площадка, автохозяйство.

ГБОУ СОШ №633 является общеобразовательным учреждением, реализующим образовательные программы начального общего, основного общего и среднего общего образования.

В ГБОУ СОШ №633 учатся дети разных национальностей, и в основу работы образовательного учреждения положены принципы толерантности, что означает уважение, принятие и правильное понимание богатого многообразия культур нашего мира, наших форм самовыражения и способов проявления человеческой индивидуальности.

ГБОУ СОШ №633 в своей деятельности руководствуется Конституцией Российской Федерации, Гражданским кодексом Российской Федерации, федеральными законами, указами и распоряжениями Президента Российской Федерации, постановлениями и распоряжениями Правительства Российской Федерации и Санкт - Петербурга, решениями вышестоящих органов, осуществляющих управление в области образования, Уставом ГБОУ СОШ № 633.

Учебно-воспитательный процесс осуществляется в соответствии с:

- Лицензией № 3001 от 22.05.2017 года;
- Свидетельством об аккредитации № 464 от 17.02 2014, выданное Комитетом по образованию Правительства Санкт-Петербурга;

- Уставом Государственного бюджетного общеобразовательного учреждения средней общеобразовательной школы № 633 Калининского района Санкт-Петербурга, утвержденный распоряжением Комитета по образованию Санкт-Петербурга № 1129-р от 25.08.2023;

- Правилами внутреннего распорядка;
- Локальными актами;
- Должностными инструкциями.

2. Система управления образовательной организацией

Управление образовательным учреждением осуществляется в соответствии с законодательством Российской Федерации, правовыми актами Санкт-Петербурга, уставом и указаниями учредителя на основе сочетания принципов единоначалия и коллегиальности.

Единоличным исполнительным органом образовательного учреждения является директор образовательного учреждения (далее – руководитель), прошедший обязательную аттестацию в порядке, установленном Правительством Санкт-Петербурга, назначаемый на должность и освобождаемый от должности администрацией района в соответствии с правовыми актами Санкт-Петербурга, который осуществляет оперативное руководство деятельностью образовательного учреждения.

Управленческая деятельность в условиях развития ГБОУ СОШ №633 реализуется через эффективное воздействие на участников образовательного процесса путем научно-обоснованного планирования, организации и контроля их деятельности, позволяющее добиваться реальных и социально значимых образовательных целей.

Административные обязанности в ГБОУ СОШ №633 распределены согласно Уставу и штатному расписанию, четко распределены функциональные обязанности согласно квалификационным характеристикам.

Механизм управления ГБОУ СОШ № 633 включает процесс взаимодействия ГБОУ СОШ № 633 и всех участников педагогического процесса.

Коллегиальными органами управления образовательного учреждения ГБОУ СОШ № 633 являются: общее собрание, педагогический совет образовательного учреждения, совет обучающихся образовательного учреждения, совет родителей (законных представителей) несовершеннолетних обучающихся образовательного учреждения. Коллегиальные органы создаются и действуют в соответствии с уставом и принятыми в соответствии с ним положениями.

3. Оценка образовательной деятельности

3.1. Особенности осуществления образовательной деятельности в отчетный период

Отчетный период для образовательного учреждения ГБОУ СОШ №633 имеет ряд особенностей, имеющих существенное влияние на развитие образовательной организации в целом, и для образовательной деятельности в частности:

1. Образовательная деятельность с начала 2023-2024 учебного года регламентируется в рамках нового Устава ГБОУ СОШ №633, принятого в связи с изменением статуса ОО, утвержденного распоряжением Комитета по образованию от 25.08.2023 № 1129-р.

2. Отчетный период – 2023 года для ОО является периодом работы в зоне риска снижения образовательных результатов.

В соответствии с Программой развития ГБОУ СОШ №633 Калининского района Санкт-Петербурга (далее – образовательная организация), принятой Общим собранием работников 18.04.2023г., протокол №3, утвержденной приказом директора 18.04.2023г. №84, приоритетами развития образовательной организации являются:

- совершенствование условий реализации основных образовательных программ начального, основного общего, среднего общего образования и программы воспитательной работы;

- развитие внутришкольной системы оценки качества образования;

- развитие профессиональных компетенций педагогов и администрации;

- формирование условий для раскрытия потенциала личности каждого обучающегося.

В основе целей и задач развития образовательной организации лежит детализированный анализ вызовов и рисков ее развития.

В ходе анализа текущего состояния образовательной организации были определены следующие направления, актуальные для осуществления перехода школы в эффективный режим работы: профилактика рисков, связанных с несформированностью внутришкольной системы профессионального развития педагогов и повышением качества профессиональных коммуникаций между участниками образовательных отношений. Дорожная карта на отчетный год по выполнению Программы развития включала 30 мероприятий.

По Риску 1, несформированность внутришкольной системы профессионального развития педагогов, было реализовано 19 мероприятий.

В ходе проведения мероприятий Дорожной карты по Риску 1 были определены следующие показатели наличия факторов риска несформированности внутришкольной системы профессионального развития педагогов в ГБОУ СОШ №633:

- недостаточный уровень инструментализации ВСОКО;

- низкая доля учителей, имеющих представление о своих профессиональных дефицитах;

- низкая доля учителей, вовлечённых в систему наставничества (менторства);

- низкая доля учителей, включённых в процесс профессионального сопровождения после прохождения курсов повышения квалификации;

- низкая эффективность методических мероприятий;

- низкий уровень использования цифровых образовательных ресурсов учителями;

- недостаточный уровень учебной дисциплины;

- недостаточный уровень учёта индивидуальных возможностей обучающихся в учебном процессе;

- низкий уровень использования учителями элементов формирующего оценивания;
- низкий уровень использования современных педагогических технологий.

В отчетном году осуществлялась работа над проблемными для педагогов школы вопросами: внедрение в личную практику новых педагогических идей, новых способов решения задач, их реализация на практике по собственной инициативе с учетом особенностей контингента образовательной организации; организация коллег, работа в команде для проведения совместной работы по внедрению инноваций в образовательный процесс; выделение методической проблемы в собственной профессиональной деятельности и своевременное внесение изменений в дидактические и методические материалы для достижения новых образовательных результатов; умение творчески преобразовать структурные компоненты технологии, предлагать свое авторское видение конкретного технологического процесса; умение проанализировать личный педагогический опыт с позиции его технологичности.

Особенностью педагогического коллектива ГБОУ СОШ №633 является высокая доля молодых педагогов, готовых к самообразованию и развитию. В связи с этим большое внимание в течение отчетного года уделялось мероприятиям по развитию системы наставничества и методического сопровождения педагогов с учетом их профессиональных дефицитов.

Повышение эффективности методической работы образовательной организации в отчетном году осуществлялось путем создания условий для профессионально-личностного развития каждого учителя, в т.ч. изучение и диагностику уровня подготовки учителей, выявление затруднений, реализацию образовательных потребностей и запросов, консультации в построении индивидуальной образовательной программы, помощь в ее реализации.

Организованная в ГБОУ СОШ № 633 деятельность по оказанию педагогам методической помощи, создание условий для обмена опытом, для преодоления возникающих угроз и развития внутришкольной системы профессионального развития педагогов показали их готовность к постоянному и непрерывному повышению профессиональной компетентности, активному участию в методических мероприятиях, конкурсах профессионального мастерства.

В ходе реализации мероприятий Дорожной карты по Риску 1 достигнуты следующие результаты:

1. Разработаны локальные нормативные акты: «Положение об индивидуальной образовательной программе педагога» и «Положение об организации методической работы ГБОУ СОШ №633».

2. Определены методические, педагогические и предметные дефициты профессионального развития педагогов основной и средней школы, определены задачи профессионально-личностного развития педагогов ГБОУ СОШ № 633. Разработаны ИОП профессионально-личностного развития педагогов ГБОУ СОШ №633 и карты ИОМП, составлен План повышения квалификации педагогов на 2023-2024 учебный год.

3. В учебно-воспитательный процесс 5-11 классов ГБОУ СОШ №633 внедряются современные образовательные и воспитательные технологии, элементы формирующего оценивания, практики использования цифровых образовательных ресурсов, приемы учета индивидуальных возможностей и потребностей обучающихся, эффективные в условиях ГБОУ СОШ №633, организованы мероприятия по обмену опытом, выявлению эффективных педагогических практик педагогов.

Дорожная карта (ДК) по Риску 1 реализована полностью, изменения в план мероприятий не вносились.

Основные направления реализации Программы развития по Риску 1 на следующие 2 года:

1. Реализация индивидуальных образовательных программ профессионально-личностного развития педагогов ГБОУ СОШ №633, направленных на устранение профессиональных дефицитов с учетом особенностей организации учебно-воспитательного процесса и контингента в общеобразовательной школе.

2. Реализация мероприятий по обмену опытом, выявлению эффективных педагогических практик педагогов, обеспечивающих профилактику рисков низких образовательных результатов обучающихся 5-11 классов, в т.ч. открытые уроки, мастер-классы, семинары-практикумы, творческие отчеты учителей на заседаниях методических объединений, представление опыта на педагогическом совете, наставничество с учетом особенностей организации учебно-воспитательного процесса и контингента в общеобразовательной школе.

3. Внедрение в учебно-воспитательный процесс 5-11 классов ГБОУ СОШ №633 современных образовательных и воспитательных технологий, элементов формирующего оценивания, практик использования цифровых образовательных ресурсов, приемов учета индивидуальных возможностей обучающихся, эффективные в условиях организации учебно-воспитательного процесса и контингента в общеобразовательной школе.

По Риску 2, повышение качества профессиональных коммуникаций между участниками образовательных отношений, в отчетном году реализовано 11 мероприятий.

В ходе выполнения Дорожной карты по Риску 2 были определены следующие показатели низкого уровня коммуникаций в образовательной организации:

- низкое качество профессионального взаимодействия в педагогическом коллективе ГБОУ СОШ №633
- невовлечённость родителей в учебный процесс.

Анализ причин низкого качества профессионального взаимодействия в педагогическом коллективе показал, что 16 % педагогов рассматривают администрацию в качестве контролёра, у 5 % педагогов выявлен высокий уровень стресса и профессионального выгорания, что приводит к недостаточному пониманию целей своей деятельности и владению неэффективными инструментами их достижения.

В связи с выявленными факторами мероприятия Дорожной карты в отчетном году по Риску 2 были направлены на повышение качества коммуникаций педагогов и учащихся во внутренней и внешней среде, повышение готовности классных руководителей и педагогов занимать лидерскую позицию в отношении вовлечения родителей, развитие подходов взаимодействия школы с окружающей средой.

В течение года проводилась работа по вовлеченности родителей в образовательный процесс, согласованию целей ГБОУ СОШ №633 с целями родителей, повышению их гражданской активности, установлению оперативной обратной связи; осуществлялся поиск эффективных форм и методов работы с родителями, повышению качества методического сопровождения работы классного руководителя. Большое внимание в отчетном году было уделено развитию службы психолого-педагогической помощи и поддержки.

Мероприятия по созданию благоприятного климата в педагогическом коллективе, построению системы сотрудничества и партнерства среди педагогов, администрации и родителей позволили преодолеть кризис доверия между родителями и образовательной организацией в вопросах образования детей, способствовали формированию интереса к

учению, позволили создать в образовательной организации среду для компенсации недостающих воспитательно-образовательных условий в семье, повышения педагогической культуры родителей и педагогов.

В ходе реализации мероприятий Дорожной карты по Риску 2 достигнуты следующие результаты:

1. Проведены мероприятия по вовлечению родителей (законных представителей) в учебный процесс через создание открытого образовательного пространства ГБОУ СОШ №633», включение родителей и детей в совместную деятельность, консультирование родителей: родительское собрание на тему «Морально-этические нормы и правила социального поведения, ГБОУ СОШ №633», заседание родительского клуба «Психологические особенности подросткового возраста в повышении мотивации к обучению», семинар для родителей «Цифровая грамотность образовательного пространства: электронный дневник, официальный сайт, официальная группа школы «ВКонтакте», общешкольный День здоровья «Моя спортивная семья».

2. В целях обеспечения повышения качества профессионального взаимодействия в педагогическом коллективе проведен анализ качества профессиональных коммуникаций между участниками образовательных отношений, анализ уровня стресса и выгорания педагогов ГБОУ СОШ №633, тренинг по обучению педагогов способам регуляции психоэмоционального состояния, классные часы в 5-11 классах на тему «Морально-этические нормы и правила социального поведения ГБОУ СОШ №633».

3. Актуализирован «Этический кодекс ГБОУ СОШ №633».

Дорожная карта (ДК) по Риску 2 реализована полностью, изменения в ДК не вносились.

Основные направления реализации программы по риску 2 на следующие 2 года:

1. Создать условия для вовлечения родителей (законных представителей) в учебный процесс через создание открытого образовательного пространства ГБОУ СОШ №633», включение родителей и детей в совместную деятельность, консультирование родителей с учетом особенностей организации учебно-воспитательного процесса и контингента в общеобразовательной школе.

2. Организовать соблюдение «Этического кодекса ГБОУ СОШ №633» всеми участниками образовательных отношений с учетом особенностей организации учебно-воспитательного процесса и контингента в общеобразовательной школе.

3.2. Образовательные программы

В 2022-2023 учебном году в образовательной организации (в статусе ГБОУ ЦО №633) реализовывались следующие образовательные программы:

Основная образовательная программа начального общего образования (1-2 классы).

Основная образовательная программа основного общего образования (5-9 классы).

Основная образовательная программа среднего общего образования (10-11 классы).

С начала 2023-2024 учебного года в ГБОУ СОШ № 633 реализовываются следующие образовательные программы:

Основная образовательная программа начального общего образования (1-3 классы).

Основная образовательная программа основного общего образования (5-9 классы).

Основная образовательная программа среднего общего образования (10-11 классы).

3.2.1. Условия реализации образовательной программы начального общего образования

В 2022-2023 учебном году школа работала по утвержденным учебным планам. Учебный план ГБОУ СОШ №633 Калининского района Санкт-Петербурга разработан в соответствии с Федеральным учебным планом 1 уровня образования и фиксирует общий объем нагрузки, максимальный объем аудиторной нагрузки обучающихся, состав и структуру предметных областей, распределяет учебное время, отводимое на их освоение по классам и учебным предметам.

Учебный план определяет общие рамки принимаемых решений при отборе учебного материала, формировании перечня результатов образования и организации образовательной деятельности в 1-2 классах. В 2022-2023 учебном году 3-4 классы в ГБОУ СОШ №633 отсутствовали.

В ГБОУ СОШ № 633 реализуется один учебный план начального общего образования.

Содержание образования при получении начального общего образования реализуется преимущественно за счет учебных курсов, обеспечивающих целостное восприятие мира, системно-деятельностный подход и индивидуализацию обучения.

Основная образовательная программа начального общего образования ГБОУ СОШ №633 реализуется с использованием УМК «Школа России» и разработана в соответствии с требованиями Федерального государственного образовательного стандарта начального общего образования.

Учебный план ГБОУ СОШ №633 в отчетном году был рассчитан на пятидневную учебную неделю в 1-2-х классах. Продолжительность учебного года в 1 классах - 33 учебные недели, во 2 классах - 34 учебные недели.

Образовательная недельная нагрузка равномерно распределялась в течение учебной недели, при этом объем максимальной допустимой нагрузки в течение дня составлял:

- для обучающихся 1 классов – 4 урока в день, один раз в неделю – 5 уроков, за счет урока физической культуры;

- для обучающихся 2 классов – не более 5 уроков в день.

Продолжительность уроков в 1-х классах 35 минут (первое полугодие), 40 минут (второе полугодие), во 2 классах – 45 минут.

Промежуточная аттестация проводилась во 2 классах – по четвертям.

Годовая промежуточная аттестация проводилась на основе результатов четвертных промежуточных аттестаций, и представляла собой средний арифметический результат четвертной аттестации.

Язык обучения – русский.

Режим работы школы определялся утвержденным календарным учебным графиком на 2022-2023 учебный год.

3.2.2. Условия реализации образовательной программы основного и среднего общего образования.

Учебный план основного общего образования ГБОУ СОШ № 633 для 5-9 классов, реализующих основную образовательную программу основного общего образования, соответствующую ФГОС ООО (приказ Министерства просвещения Российской Федерации от 31.05.2021 № 287 «Об утверждении федерального государственного образовательного стандарта основного общего образования») и учебный план среднего общего образования ГБОУ СОШ № 633 для 10-11 классов, реализующих основную образовательную программу

среднего общего образования (Приказ Министерства просвещения Российской Федерации от 12.08.2022 № 372 «О внесении изменений в федеральный государственный образовательный стандарт среднего общего образования») фиксирует общий объём нагрузки, состав и структуру предметных областей, распределяет учебное время, отводимое на их освоение по классам и учебным предметам.

Продолжительность учебного года в 5-11 классах составляла 34 учебные недели.

Учебные занятия для учащихся 5-11 классов в отчетном году проводились по 5-дневной учебной неделе.

Образовательная недельная нагрузка равномерно распределена в течение учебной недели, при этом объем максимальной допустимой нагрузки в течение дня составляет:

- для обучающихся 5-6 классов – не более 6 уроков в день;

- для обучающихся 7-11 классов – не более 7 уроков.

Все уроки проводятся в первую смену.

Занятия в ГБОУ СОШ № 633 начинаются в 9.00 и заканчиваются не позднее 19 часов.

3.3. Формы обучения и контингент учащихся

Реализация образовательных программ ГБОУ СОШ № 633 осуществляется в очной и очно-заочной формах обучения. Особенностью ГБОУ СОШ № 633 образования является отсутствие 4 класса начальной школы в связи с тем, что образовательные программы начального общего образования реализуются только с 2021 года. Контингент 5 класса полностью сформирован из вновь прибывших учащихся, имеющих средний балл успеваемости 3,0.

Очная форма обучения.

Контингент учащихся, получающих основное общее образование и среднее общее образование по очной форме обучения – это, в основном, подростки с трудной судьбой, девиантным поведением, имеющие большой перерыв в учёбе, педагогически и социально запущенные. Часть обучающихся состоит на учете в отделении полиции по делам несовершеннолетних.

Очно-заочная форма обучения.

Контингент учащихся, обучающихся по очно-заочной форме обучения разнороден по возрасту, подготовленности, социальной зрелости, профессиональной направленности и мотивам обучения. Некоторые из них работают, имеют малолетних детей.

ГБОУ СОШ № 633 осуществляет промежуточную и/или итоговую аттестацию экстернов - лиц, осваивающих основную образовательную программу в форме семейного образования или самообразования, либо обучавшиеся по не имеющей государственной аккредитации образовательной программе.

Данный контингент обладает высокой учебной мотивацией, в основном, это работающие граждане, желающие получить аттестат об основном общем или среднем общем образовании для дальнейшего обучения и повышения своего профессионального мастерства.

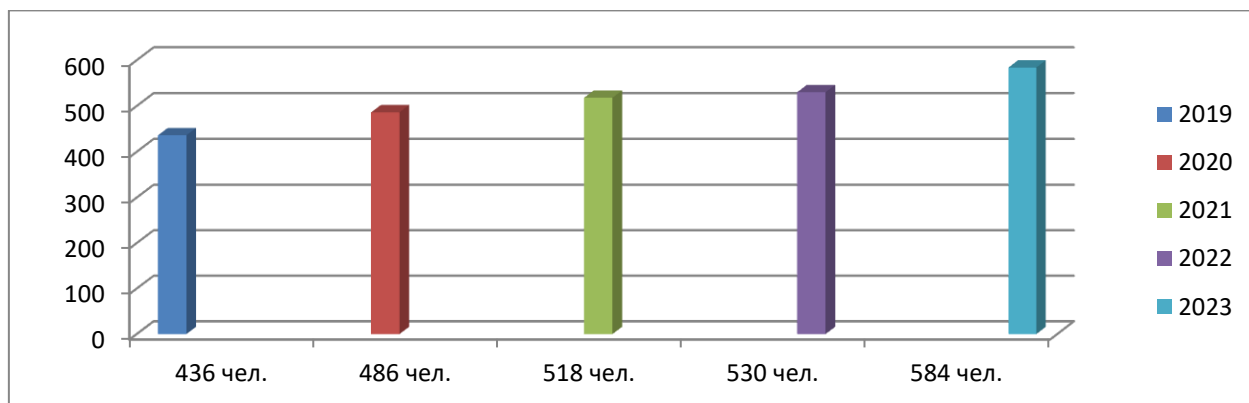
При изменении жизненных обстоятельств учащиеся имеют право выбора и изменения формы получения образования в данном образовательном учреждении, что является положительным фактором при комплектовании контингента обучающихся.

Для части обучающихся ГБОУ СОШ №633 характерны социально-психологическая незрелость, утрата мотивации к обучению, неприятие ими формальных требований, личностные проблемы. Социальной задачей средней общеобразовательной школы № 633 является комплексный процесс обучения, воспитания, коррекции и адаптации личности

учащихся, работа по улучшению физического, психического здоровья, подготовка к реальной жизни. Сделать этих учащихся обучаемыми, успешными – основная задача средней общеобразовательной школы.

Динамика количества обучающихся за 4 учебных года по всем формам обучения

Год	2019	2020	2021	2022	2023
Количество обучающихся	436 чел.	486 чел.	518 чел.	530 чел.	584 чел.



В целом, можно отметить стабильный рост контингента, но вместе с этим наблюдается значительный рост числа обучающихся, не имеющих гражданства РФ. В настоящее время эта категория детей составляет 29 % от общего контингента. Преимущественно это обучающиеся начальной (43%) и основной (23%) школы.

В сложившихся условиях администрация школы, а также педагогический состав работают над формированием социально-успешной личности. Данный процесс зависит от многих факторов, но основополагающим является процесс самоопределения в его различных значениях (личностное, социальное, жизненное самоопределение, профессиональное самоопределение, нравственное самоопределение, самоопределение в культуре и так далее). Центральным моментом самоопределения является также собственная активность, осознанное стремление занять определенную позицию.

Основными условиями, созданными в образовательном процессе школы для формирования социально успешной личности, на наш взгляд, являются:

- анализ социальной и индивидуально-личностной ситуации развития обучающихся, в соответствии с его результатами;
- создание социально развивающей среды, моделирование ситуаций успеха; закрепление успехов и достижений через демонстрацию и признание их общественной и личностной значимости;
- педагогическая поддержка индивидуального развития обучающихся;
- педагогическая и психосоциальная помощь в анализе и поиске способов решения жизненных проблем, обучающихся (непосредственно в процессе индивидуальной работы или опосредованно);
- личный пример и социальная активность педагогов;
- повышение социальной компетенции и социальной активности участников педагогического процесса через накопление социального опыта в различных видах деятельности;
- организация самоуправления и разумного досуга; знакомство со способами

организации свободного времени в школе и вне его, участие в общественно значимых делах, в деятельности детских и молодёжных общественных объединений, и организаций и т.д.);

– формирование мотивации и навыков здорового образа жизни в системном понимании (физическое, социальное, психологическое, интеллектуальное, духовное);

– расширение социально-развивающего пространства: открытость культурно-образовательной среды, расширение системы связей и взаимодействия с другими социализирующими институтами;

Целью работы ГБОУ СОШ № 633 является создание образовательной среды, способствующей обеспечению эффективности, доступности и качества образования.

Задачи:

1. Создание условий и инновационных механизмов развития и повышения качества образования;

2. Повышение качества образования через непрерывное совершенствование педагогического мастерства учителя, его профессиональной компетентности в области теории и практики педагогической науки и преподавания предмета, освоение инновационных технологий обучения;

3. Развитие новых технологий воспитания и форм профилактики безнадзорности и правонарушений несовершеннолетних, находящихся в трудной жизненной ситуации.

4. Широкое использование социокультурных и научных возможностей Санкт-Петербурга в реализации общеобразовательных программ, а также в условиях организации практики исследовательской и проектной деятельности обучающихся;

5. Создание условий для сохранения и укрепления здоровья обучающихся, формирование культуры здорового образа жизни, оказание помощи детям, нуждающимся в психолого-педагогической поддержке;

6. Формирование и внедрение новых организационно-финансовых механизмов, стимулирующих повышение качества работы педагогов, эффективность использования ресурсов.

В ГБОУ СОШ № 633 активно развивается система дополнительного образования детей и внеурочной деятельности. Отделение дополнительного образования детей начало функционировать с 1 сентября 2022 года, в нем занимается 81 % обучающихся ГБОУ СОШ № 633. Увеличился охват обучающихся внеурочной деятельностью: 2021г. – 44%, 2022 г. – 79%, 2023 г. – 100%.

4. Оценка содержания и качества подготовки обучающихся, востребованности выпускников

В 2022-2023 учебном году в ГБОУ СОШ № 633 продолжалась активная работа по внедрению Федеральных государственных стандартов нового поколения (ФГОС), подготовка к полному переходу на Федеральные основные общеобразовательные программы (ФОП).

В рамках этой деятельности особое внимание уделялось:

1. Учету индивидуальных потребностей обучающихся, созданию условий для их личностной и профессиональной успешности;
2. Выполнению социального заказа, обеспечению комфортной и безопасной среды, способствующей росту благосостояния;
3. Выполнению государственных требований в рамках национального единства и безопасности, развитию конкурентоспособной среды.

Обеспечение успешной реализации этих задач обеспечивалось активной работой с педагогическим коллективом. 100% педагогов приняли участие в диагностике профессиональных дефицитов, прошли обучение на курсах повышения квалификации и в рамках самостоятельной методической работы.

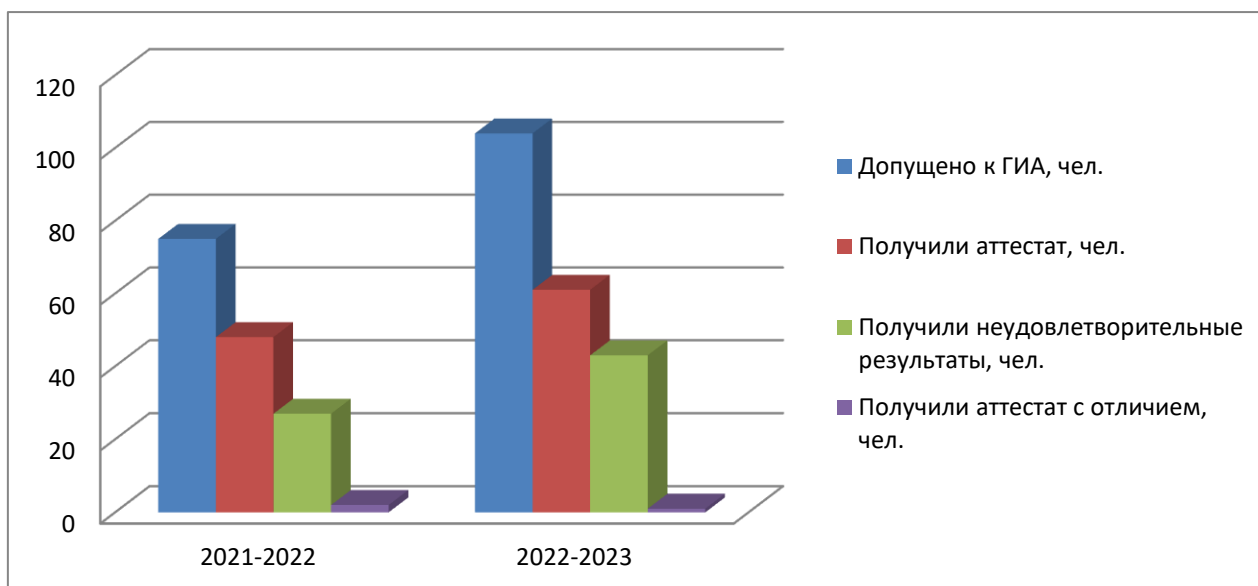
Анализ результатов Государственной итоговой аттестации проводился в сравнении с аналогичными критериями результатов ГИА в 2021-2022 учебном году.

Таблица 1.

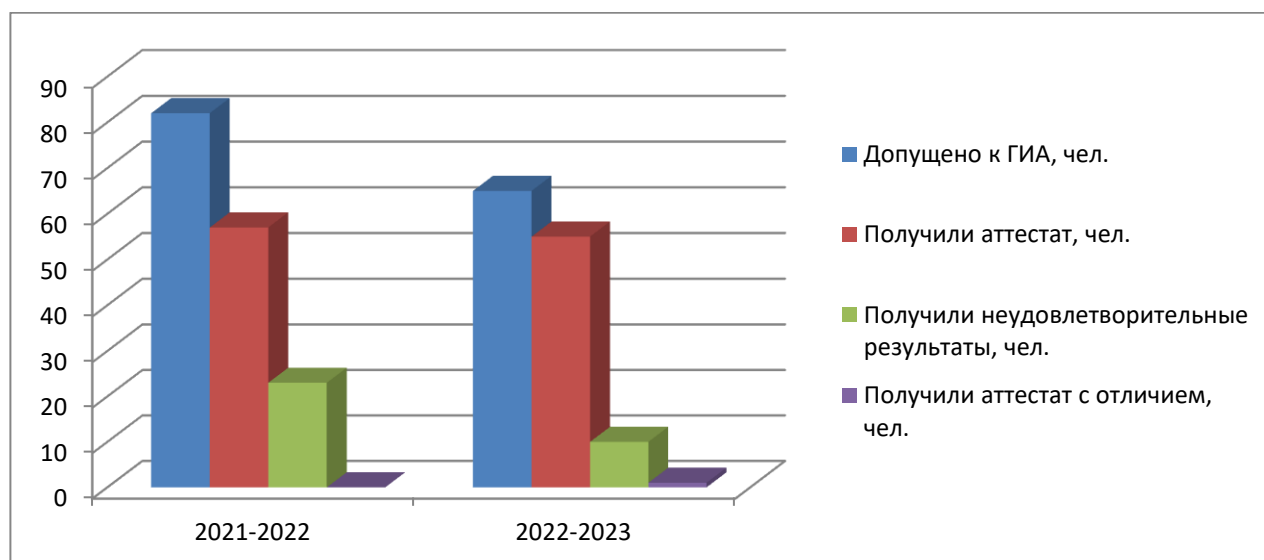
Сравнение результатов ГИА 2022 и 2023 года.

Критерии сравнения	2021-2022 учебный год	2022-2023 учебный год
Численность обучающихся и экстернов, допущенных к сдаче ГИА по образовательным программам основного общего образования	75	104
из них, получили аттестат об основном общем образовании	48	61
из них, получили на ГИА неудовлетворительные результаты	27	43
из них, получили аттестат об основном общем образовании с отличием	2	1
Численность обучающихся и экстернов, допущенных к сдаче ГИА по образовательным программам среднего общего образования	82	65
из них, получили аттестат о среднем общем образовании	57	55
из них, получили на ГИА неудовлетворительные результаты	23	10
из них, получили аттестат о среднем общем образовании с отличием	0	1

Итоги государственной итоговой аттестации по образовательным программам основного общего образования



Итоги государственной итоговой аттестации по образовательным программам среднего общего образования



Анализ результатов ГИА двух последних лет демонстрирует снижение качества обучения по программам основного общего образования на 5 %, увеличение качества обучения по программам основного среднего образования на 15 %. Необходимо отметить, что данные цифры включают в себя образовательные результаты обучающихся, получающих образование в семейной форме, прикрепившихся к ГБОУ СОШ № 633 только для сдачи промежуточной и итоговой аттестации.

Самыми сдаваемыми предметами на ступени ООО остаются география и обществознание (до 50% выпускников 9-х классов выбирают эти дисциплины в качестве предметов по выбору при сдаче ГИА). При этом количество неудовлетворительных отметок по этим предметам достигает практически 50% от общего числа сдающих экзамены. Результаты экзаменов по обязательным предметам демонстрируют, что выпускники успешнее сдают русский язык; доля пересдач по математике достигает 50%.

На ступени СОО обучающиеся чаще всего сдают только обязательные предметы (математика «базовая» достигает практически 90% от общего числа сдающих). Среди предметов по выбору на первом месте находится обществознание.

Среди выпускников 2023 года доля обучающихся, поступивших в учреждения СПО, составила 20%, в образовательные учреждения высшего образования поступили 9% выпускников 11 класса. Продолжили обучение в 10 классе 30% выпускников. Значительная часть выпускников 11-х классов трудоустроена.

Региональный мониторинг функциональной грамотности в 8, 9 и 10 классах, проводившийся в апреле и декабре 2023 года демонстрирует, что средний балл обучающихся ГБОУ СОШ № 633 ниже контрольных значений по Калининскому району, что свидетельствует о недостаточном уровне сформированности функциональной грамотности.

5. Качество кадрового обеспечения

Фундаментом развития ГБОУ СОШ №633 является его кадровый состав. Развитие школы основывается на постоянном и непрерывном повышении профессиональной компетентности педагогов и администрации, особенно в условиях принятия новых ФГОС, усложнением социокультурной образовательной среды, необходимостью решать задачи модернизации образования.

В 2023 году средняя общеобразовательная школа была полностью укомплектована педагогическими кадрами. Квалификация педагогических работников соответствует тарифно-квалификационным требованиям по должностям работников учреждений образования Российской Федерации и должностным инструкциям.

В ГБОУ СОШ № 633 работают 78 сотрудников, из них 47 – педагогические кадры.

6 педагогов имеют высшую квалификационную категорию, что составляет 13%.

24 педагога имеют первую квалификационную категорию, что составляет 51%.

Доля молодых педагогов (до 30 лет) составляет 47%, что является отличительной особенностью педагогического коллектива ГБОУ СОШ № 633.

В 2023 г. все педагоги прошли курсы повышения квалификации по реализации обновленных ФГОС, курсы переподготовки – 6 человек. 100% педагогов приняли участие в диагностике профессиональных дефицитов, прошли обучение на курсах повышения квалификации и в рамках самостоятельной методической работы.

В образовательном учреждении работают сотрудники, имеющие награды и почетные звания: Почетный работник общего образования – 1 чел.; Отличник народного просвещения - 1 чел.

Качественный состав педагогических кадров ГБОУ СОШ №633 позволяет совершенствовать образовательный процесс, оптимально решать профессиональные задачи.

6. Анализ качества обучения

6.1. Анализ результатов обучения в начальной школе

В 2022-2023 учебном году в 1-х классах на начало учебного года обучалось 65 человека, на конец учебного года – 90 человек. Контингент учащихся увеличился на 25 человек, что составило 27,7%.

1. Результаты стартовой диагностики.

Стартовая диагностика в 1-х классах была проведена в сентябре 2022 года. Для диагностики были использованы следующие методики: ориентировочный тест школьной зрелости Керна Йиерасика; методика «Узнавание фигур» тест Бернштейна; рисуночный тест; наблюдение.

На начало учебного года в 1а классе было 26 человек. По итогам стартовой диагностики было выявлено, что у учащихся 1а класса в целом сформированы навыки учебной деятельности, дети стремятся добиваться поставленной цели, также наблюдается умение рефлексировать (умение оценивать себя и товарищей).

На начало учебного года в 1б классе было 28 человек. По итогам стартовой диагностики было выявлено, что 11 учеников готовы к школьному обучению, умеют быстро ориентироваться по поставленной перед ними задачей и достаточно качественно выполняют все тесты, у 6-и учеников со средними показателями недостаточно мотиваций для достижения поставленной цели, у 7 учеников показатели ниже среднего значения.

На начало учебного года в 1в классе было 28 человек. По итогам стартовой диагностики было выявлено, что 8 учеников полностью готовы к школьному обучению, умеют хорошо ориентироваться по предлагаемой им инструкции выполнения разных задач, умеют быстро переключаться с одного задания на другое. Со средними показателями - 10 учеников, которые, также, хорошо справляются с задачей, но требуется немного больше времени на выполнение. У 7 учеников показатели ниже средних значений.

2. Результаты освоения образовательной программы.

На конец учебного года в 1а обучалось классе 32 человека. Освоили в полном объеме образовательную программу учебного года - 32 человека. Не освоили образовательную программу учебного года – 0 человек.

На конец учебного года в 1б классе обучалось 28 человек. Освоили в полном объеме образовательную программу учебного года - 27 человек. Не освоил образовательную программу учебного года 1 человек.

На конец учебного года в 1в классе обучалось 30 человек. Освоили в полном объеме образовательную программу учебного года - 30 человек. Не освоили образовательную программу учебного года – 0 человек.

2-е классы

В 2022-2023 учебном году во 2-х классах на начало учебного года обучалось 69 человек, на конец учебного года – 84 человека. Контингент учащихся увеличился на 15 человек, что составило 17,9%.

1. Анализ качества знаний по предмету «Математика»

Класс	Качество знаний (%)				Год
	Четверть				
	I	II	III	IV	

2а	65,4	74,7	74,7	76,9	76,9
2б	77,8	74,0	74,0	77,8	77,8
2в	93,1	75,9	90,0	90,0	86,7

Из данных таблицы видно, что самое высокое качество знаний по предмету «Математика» показывают учащиеся 2в класса (86,7%). Однако, во II четверти наблюдалось снижение качества знаний во 2в классе (75,9%), что связано с поступлением учащихся со слабым знанием русского языка. Средний показатель качества знаний по предмету «Математика» во 2-х классах – 80,5%.



Диаграмма демонстрирует устойчивую положительную динамику учебных достижений по предмету «Математика» во 2-х классах. В зоне высоких результатов 2б и 2в классы.

2. Анализ качества знаний по предмету «Русский язык»

Класс	Качество знаний (%)				
	Четверть				Год
	I	II	III	IV	
2а	61,5	60,8	60,8	37,6	61,5
2б	77,8	74,0	66,6	81,5	74,1
2в	79,3	65,5	86,7	86,7	86,7

Из данных таблицы видно, что самое высокое качество знаний по предмету «Русский язык» показывают учащиеся 2в класса (86,7%). Во II четверти наблюдалось снижение качества знаний во 2в классе (65,5%), в III четверти – во 2б классе (66,6%), в IV четверти – во 2а классе (37,6), что связано с поступлением учащихся со слабым знанием русского языка. Средний показатель качества знаний по предмету «Русский язык» во 2-х классах – 74,1%.



Диаграмма демонстрирует устойчивую положительную динамику учебных достижений по предмету «Русский язык» во 2-х классах. В зоне высоких результатов 2б и 2в классы.

3. Анализ качества знаний по предмету «Окружающий мир»

Класс	Качество знаний (%)				
	Четверть				Год
	I	II	III	IV	
2а	88,5	77,8	85,1	76,9	88,4
2б	85,2	77,0	88,8	77,8	88,9
2в	93,1	100	86,7	63,3	86,7

Из данных таблицы видно, что высокое качество знаний по предмету «Окружающий мир» показывают учащиеся 2а (88,4%) и 2б класса (88,9%). Во 2в классе наблюдалось снижение качества знаний в III (86,9%) и IV (63,3%) четвертях, что связано с поступлением учащихся со слабым знанием русского языка и низкой мотивацией к изучению предмета. Средний показатель качества знаний по предмету «Окружающий мир» во 2-х классах – 88,0%.



Диаграмма демонстрирует снижение качества знаний у учащихся в IV четверти. В зоне высоких результатов 2а и 2б классы.

4. Результаты сформированности навыка чтения

Учитывая особенности уровня сформированности навыка чтения учащихся, учителя 2-х классов ставили в соответствии с ФГОС НОО конкретные задачи контролирующей деятельности: чтение вслух целыми словами без пропусков и перестановок букв и слогов доступные по восприятию и небольшие по объему прозаические и стихотворные произведения в темпе не менее 40 слов в минуту (без отметочного оценивания);

Учет навыка чтения осуществлялся в соответствии с Картой учета навыка чтения.

Класс	Темп чтения выше нормы	Норма темпа чтения	Темп чтения ниже нормы	Читают без ошибок	Допускают 1-2 ошибки	Более 3 ошибок	Читают по слогам	Читают целыми словами
2а	13	5	4	19	2	1	3	18
2б	16	5	6	16	нет	11	9	18
2в	7	6	14	7	11	9	9	18

Из данных таблицы видно, что в зоне низких результатов находятся показатели сформированности навыка чтения у учащихся 2в класса, что можно объяснить

неоднородным составом классов: контингент учащихся 2в класса составляют только дети-инофоны.

5. Результаты успеваемости за 2022-2023 учебный год

Класс	Кол-во уч-ся	На «5»	На «4» и «5»	С одной «3»	Не успевают	Успеваемость (%)
2а	27	8	8	3	1	96,3
2б	27	5	18	2	нет	100
2в	30	6	17	2	нет	100

Во 2а классе на конец учебного года было 27 человек. Освоили в полном объеме образовательную программу учебного года - 26 человек. Не освоили образовательную программу учебного года 1 человек, Иванов Андрей, по русскому языку, английскому языку, математике.

Во 2б классе на конец учебного года было 27 человек. Освоили в полном объеме образовательную программу учебного года - 27 человек. Не освоили образовательную программу учебного года – 0 человек.

Во 2в классе на конец учебного года было 30 человек. Освоили в полном объеме образовательную программу учебного года - 30 человек. Не освоили образовательную программу учебного года – 0 человек.

Из 84 учащихся 2-х классов закончили учебный год:

на «5» - 19 человек

на «4 » и «5» - 43 человека

не успевают – 1 человек

Без троек учебный год закончили 62 ученика 2-х классов, т.е. 73,8%.

I. Цели и задачи на 2023-2024 учебный год.

Исходя из вышеизложенного, перед учителями начальных классов поставлены следующие задачи на 2023-2024 учебный год:

- повышать качество знаний учащихся по предметам путем применения индивидуального, дифференцированного и личностно-ориентированного подходов и современных педагогических технологий;

- продолжить использование ИКТ и новых образовательных технологий в преподавании предметов;

- усилить работу с одарёнными детьми;

- продолжить работу со слабоуспевающими учащимися.

- каждому учителю серьёзно отнестись к повышению своего педагогического мастерства через систему курсов повышения квалификации, посещение городских семинаров, посещение уроков коллег, работать над индивидуальной темой по самообразованию.

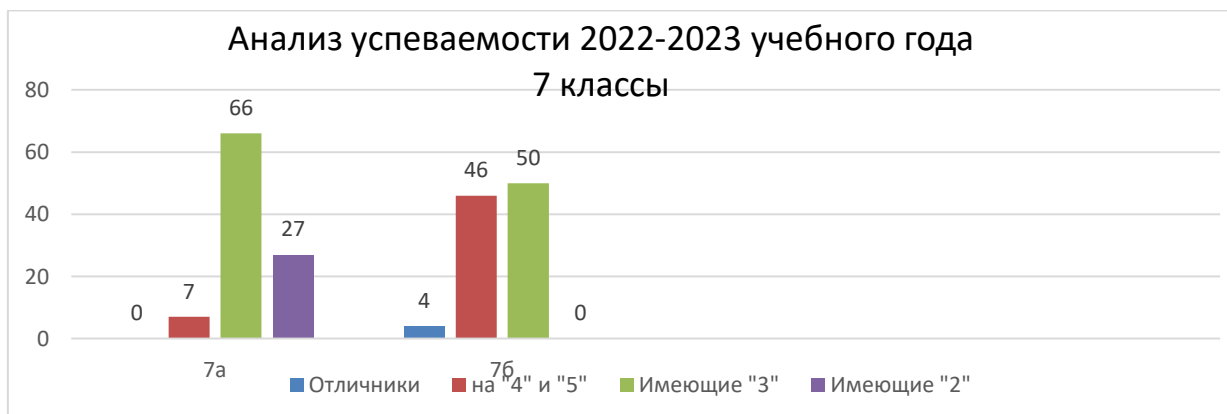
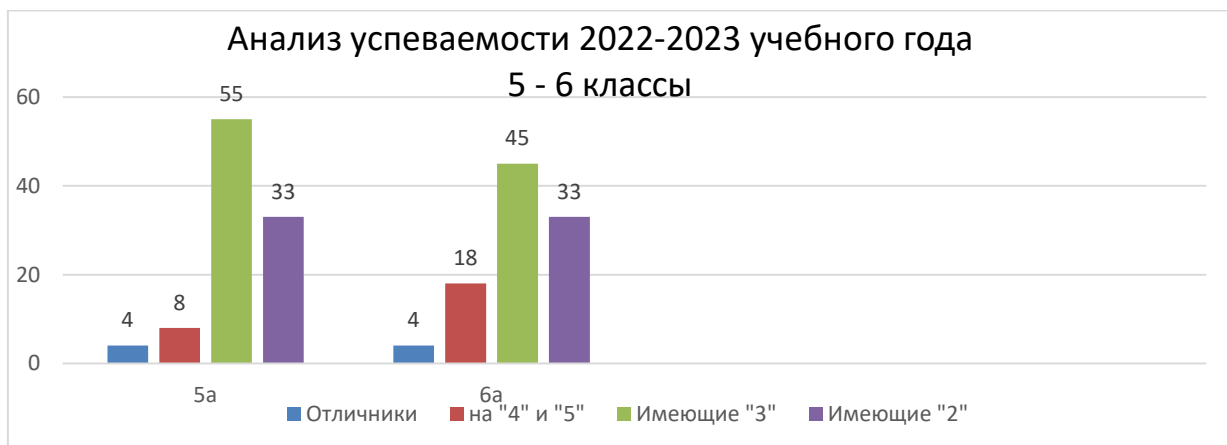
- продолжить изучение нормативных документов, методических писем Министерства образования и т.д. с целью повышения профессиональной компетентности.

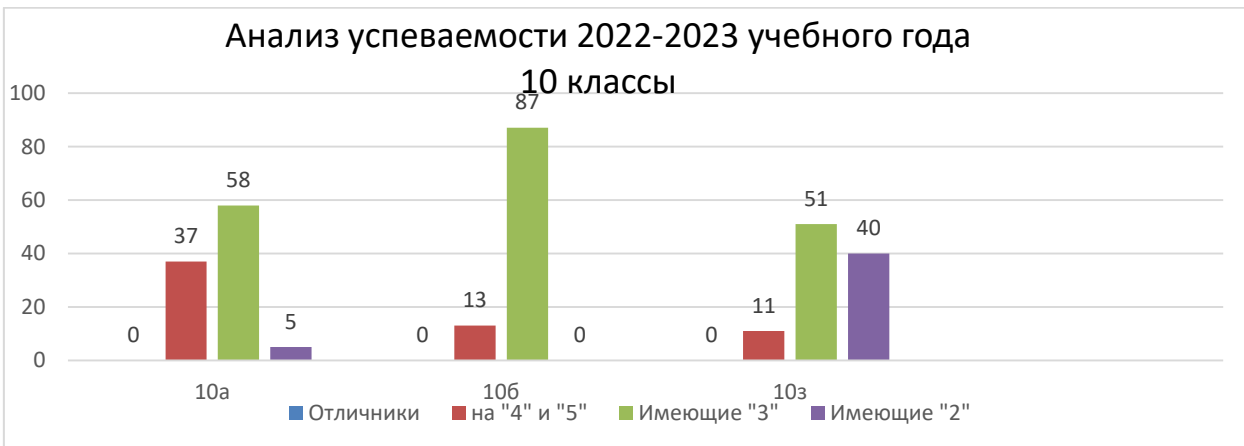
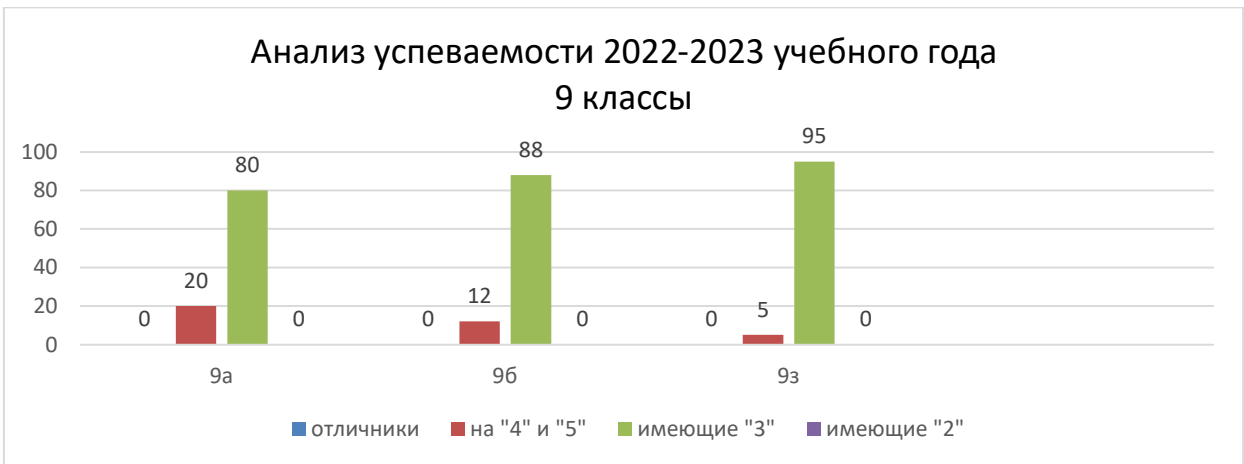
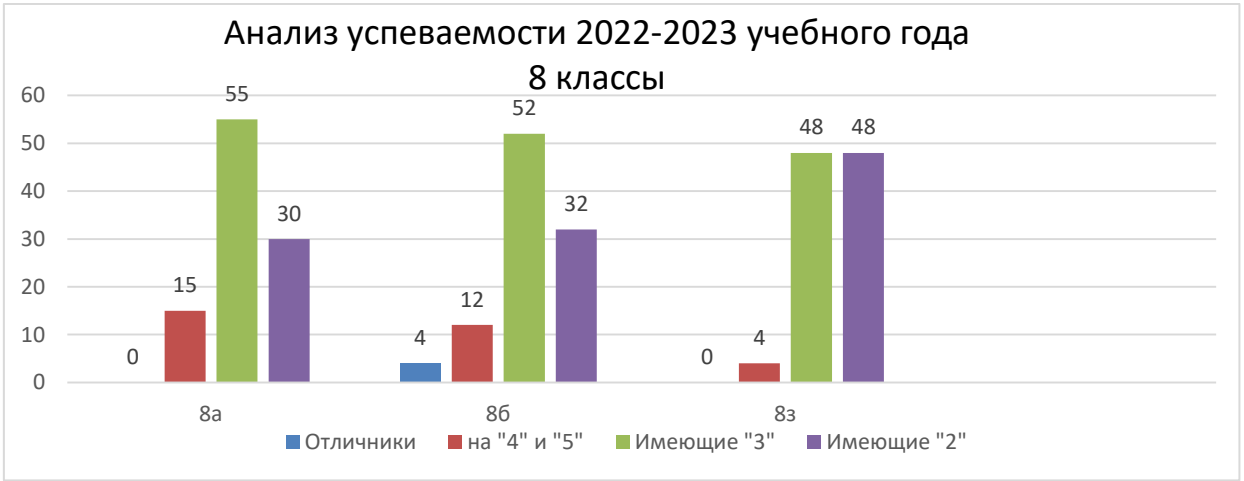
6.2. Анализ результатов обучения в основной и средней школе

В 2022-2023 году в ГБОУ СОШ № 633 обучалось 530 человек:

174 человека – в начальной школе, 245 – в основной школе, 111 – в средней школе.

Класс	Количество обучающихся	Абсолютная успеваемость %	% отличников	%, окончивших на «4» и «5»	%, имеющих «3»	%, имеющих «2» и «1»	Качество знаний %
5а	27	63%	4%	8%	55%	33%	12%
6а	30	67%	4%	18%	45%	33%	20%
7а	21	67%	0%	7%	66%	27%	7%
7б	22	100%	4%	46%	50%	0%	50%
8а	26	69%	0%	15%	55%	30%	15%
8б	25	68%	4%	12%	52%	32%	16%
8з	21	48%	0%	4%	48%	48%	3%
9а	27	100%	0%	20%	80%	0%	19%
9б	26	100%	0%	12%	88%	0%	12%
9з	20	100%	0%	5%	95%	0%	10%
10а	19	95%	0%	37%	58%	5%	37%
10б	17	100%	0%	13%	87%	0%	12%
10з	9	67%	0%	11%	51%	40%	11%
11а	17	100%	0%	24%	76%	0%	24%
11б	18	83%	6%	11%	66%	17%	39%
11з	11	100%	0%	18%	82%	0%	18%
Итого	336	83%	1%	13%	67%	17%	13%





В 7-х классах и 9-х классах отмечается повышение качества знаний, в 8-х классах качество знаний снизилось на 12% и 7% соответственно. Таким образом, при проведении анализа образовательных результатов учеников 5-11 классов ГБОУ СОШ № 633 с целью выявления обучающихся с рисками учебной неуспешности выделяются:

1. 5а класс – 9 человек из 27, что составляет 33%
2. 6а класс – 6 человек из 30, что составляет 33%
3. 7а класс – 4 человека из 21, что составляет 27%
4. 8а класс – 8 человек из 26, что составляет 30%
5. 8б класс – 8 человек из 25, что составляет 32%
6. 8з класс – 7 человек из 21, что составляет 33%
7. 10а класс - 1 человек из 19, что составляет 5%
8. 10б класс – 1 человек из 17, что составляет 6%

6.3. Анализ результатов всероссийских проверочных работ

Всероссийские проверочные работы проводились в ГБОУ СОШ № 633 в апреле 2023 года.

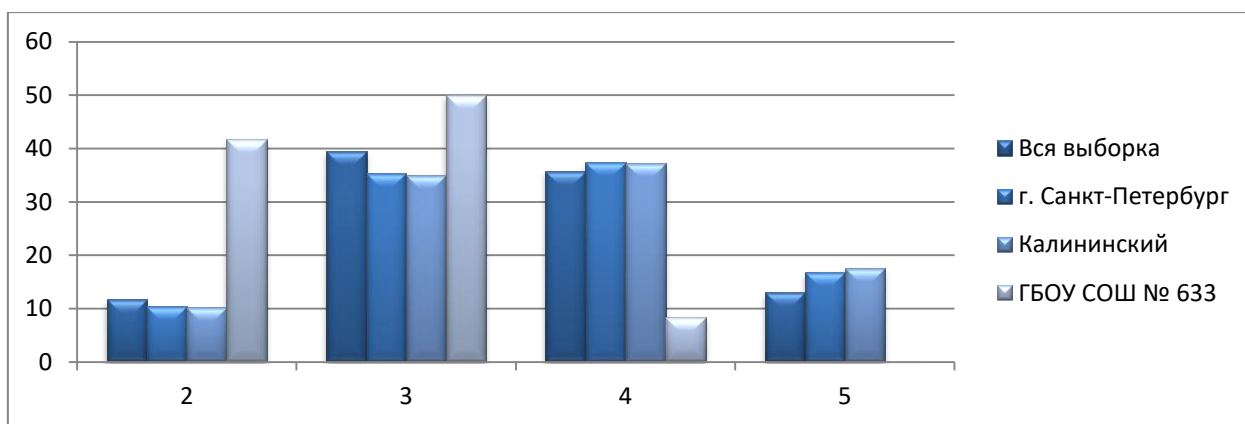
ВПР по русскому языку 5 класс 2023 год

Максимальный первичный балл: 45

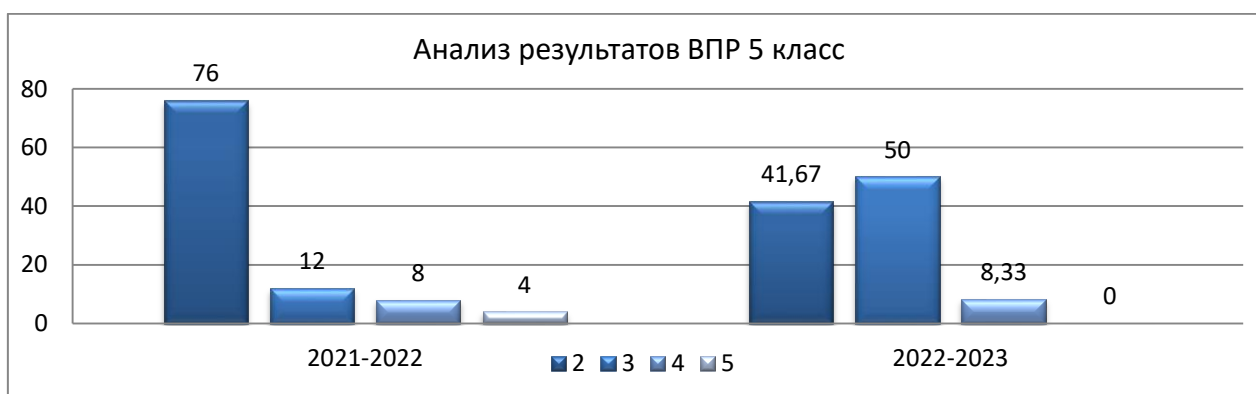
Отметка по пятибальной шкале: «2», «3», «4», «5»

Первичные баллы: 0-17, 18-28, 29-38, 39-45

Статистика по отметкам 2023 год

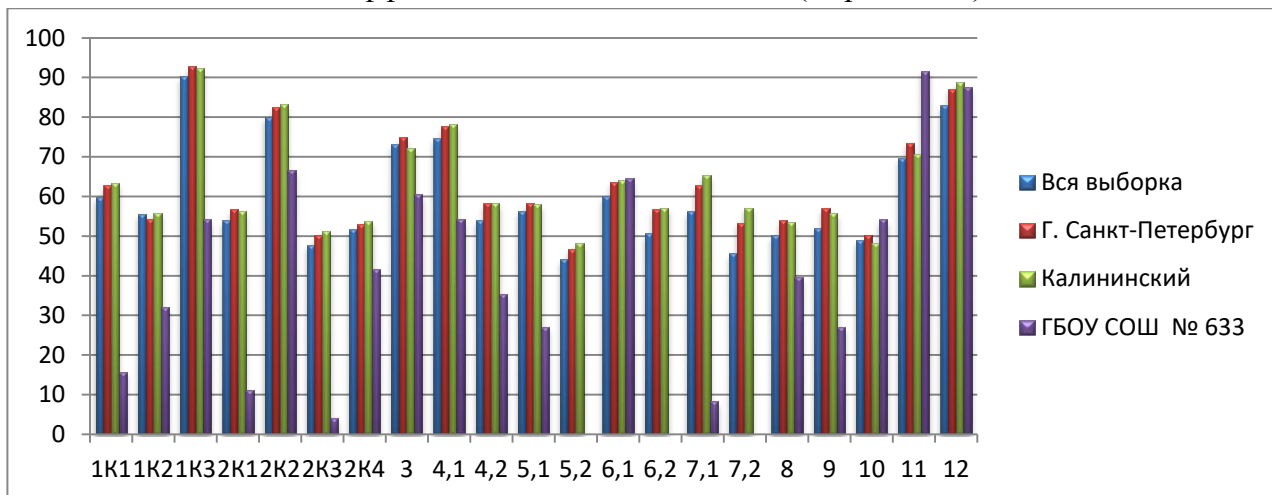


Сравнительный анализ результатов ВПР по русскому языку за 2021-2022 учебный год и за 2022-2023 учебный год



Сравнительный анализ статистики результатов показывает, что в 2022 году из 25 обучающихся на отметку «2» написали 76% учащихся, что является наиболее низким результатом в сравнении с результатом за 2023 год (41,67%). На отметку «3» в 2022 году написали 12% учащихся, в 2023 году – 50%. Результат «4» за 2 года остался примерно на одном уровне – 8%. Результат «5» в 2022 году – 4%, в 2023 – отсутствует. Можно сделать вывод, что результаты ВПР по русскому языку в 5 классе в 2023 году стали лучше, по сравнению с 2022 годом.

Коэффициент выполнения заданий (в сравнении)



Анализ коэффициента выполнения заданий показал, что в 5 классе при выполнении работы ВПР по русскому языку наибольшее затруднение вызвали задания направленные на соблюдение орфографических норм, фонетический анализ, морфологический анализ, на расстановку знаков препинания в предложениях, составление схемы предложения, объяснение выбора предложений и объяснение выбора по тексту. Наблюдается, что большинство учащихся справились с заданием 12. Показатель успешности в данном задании указывает на невысокую степень сложности и знание видов речи и антонимов из начальной школы.

Наибольшее затруднение вызвали задания направленные на соблюдение орфографических норм, фонетический анализ, морфологический анализ 2K2 составил всего 4,17%, в то время как по району и городу практически 50 %.

Наиболее успешные задания из раздела «Совершенствование видов речевой деятельности», определение слова по его значению (91%) и подбор антонимов. (87,5%).

В связи с этим необходимо уделять на уроках русского языка больше внимания построению предложений, пунктуационным разборам, больше внимания на морфологический анализ различных частей речи. А также работать над формированием орфографических навыков, в том числе устных: правописанием слов с орфограммами в корнях, суффиксах, приставках.

Сравнение отметок с отметками по журналу



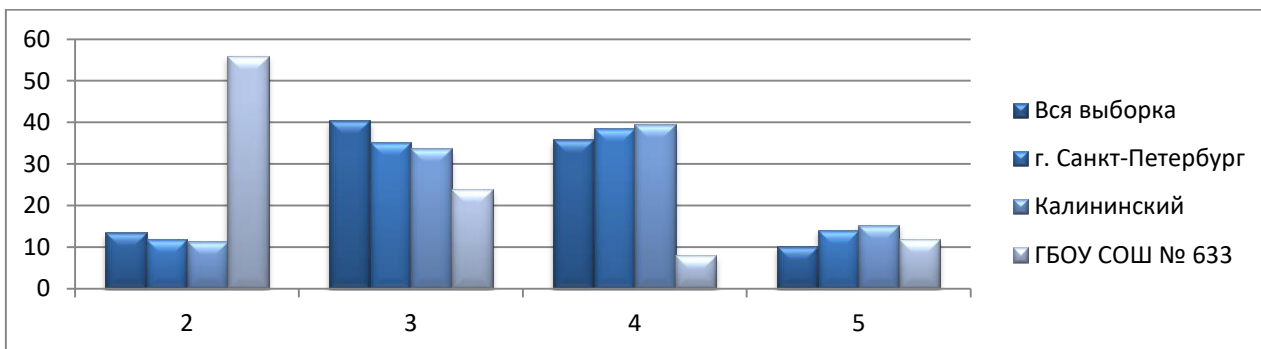
ВПР по русскому языку 6 класс 2023 год

Максимальный первичный балл: 51

Отметка по пяти бальной шкале: «2», «3», «4», «5»

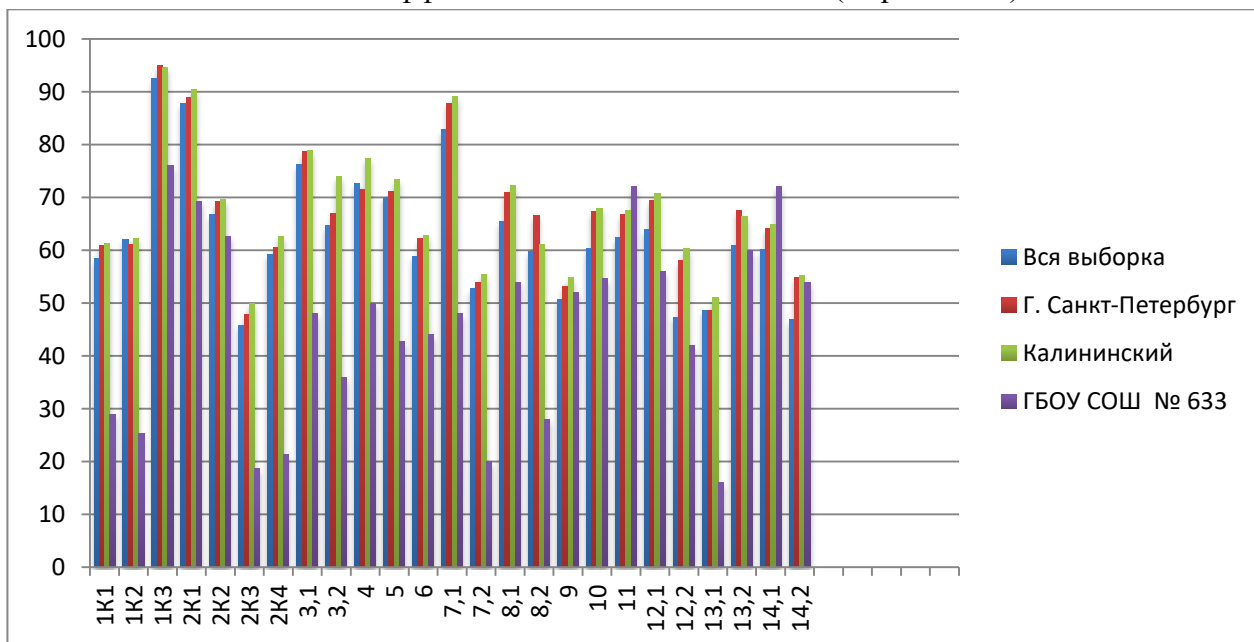
Первичные баллы: 0-24, 25-34, 35-44, 45-51

Статистика по отметкам



Анализ статистики отметок показывает, что из 25 обучающихся на отметку «2» написали 56% учащихся, что является наиболее низким результатом в сравнении с выборкой по городу и по району. На отметку «3» написали 24% учащихся, что также является низким результатом в сравнении.

Коэффициент выполнения заданий (в сравнении)



Анализ коэффициента выполнения заданий показал, что в 6 классе при выполнении работы ВПР по русскому языку наибольшее затруднение вызвало задание 1К1 – соблюдение орфографических норм, 1К2 – пунктуация, 2К3 – морфологический разбор, 2К4 – синтаксический разбор предложения, 7,2 – тире между подлежащим и сказуемым (синтаксис), 8,2 – пунктуация, 13,1 – распознавание стилистической окраски слова (подбор синонима). Следует отметить и положительные результаты: с заданием 11 и 14.1 справились 70% - по выборке результат близок к достижению.

Сравнение отметок с отметками по журналу



По результатам ВПР-2023 по русскому языку в 6-м классе из 25 обучающихся 16 (64%) понизили отметки. Данный показатель более чем в 2 раза превышает процент понизивших отметку участников отметку по Калининскому району. Данная ситуация объясняется недостаточным уровнем сформированных умений и навыков письменной речи, работы с текстом, низким уровнем понимания орфографической и пунктуационной нормы, что приводит к неправильному ответу. Особое внимание обращают на себя учащиеся – инофоны, владеющие русским языком на бытовом уровне, восприятие заданий и логическое понимание смысла вопросов такими учащимися затруднено. Неоднородность контингента. В одном и том же классе обучаются дети, имеющие разные способности усвоения знаний по предмету. В результате качество выполнения внутри класса, Образовательного Учреждения в целом является лишь средним значением, за которым не видны индивидуальные достижения конкретных учеников.

На основе полученных данных можно сказать, что отметки за ВПР-2023 года по русскому языку в целом ниже, чем текущие отметки по журналу.

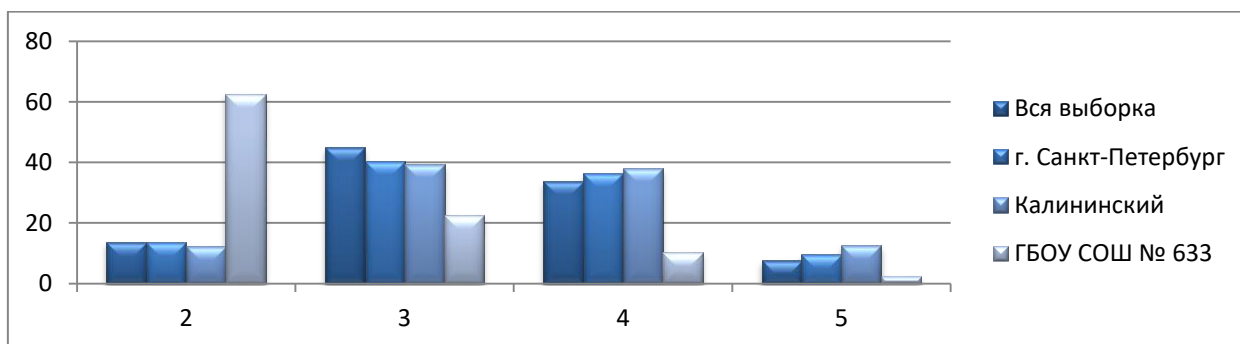
ВПР по русскому языку 7 класс 2023 год

Максимальный первичный балл: 47

Отметка по пяти бальной шкале: «2», «3», «4», «5»

Первичные баллы: 0-21, 22-31, 32-41, 42-47

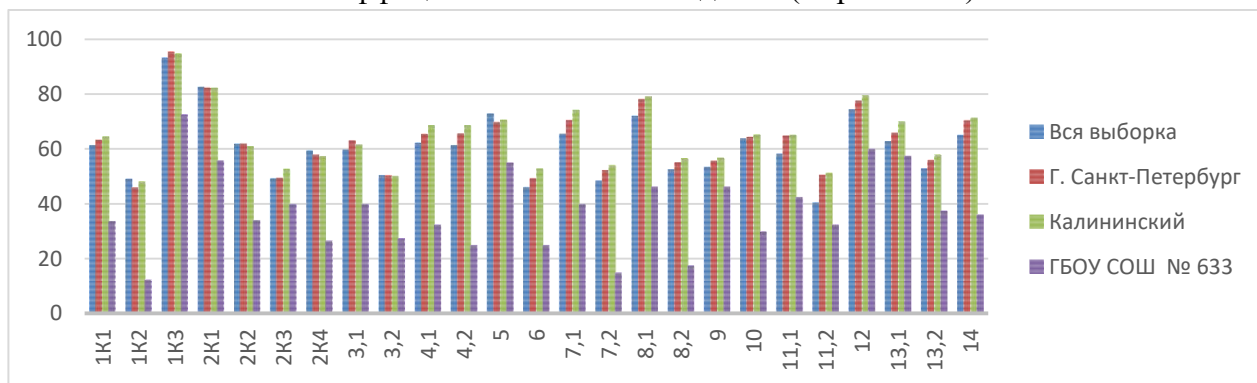
Статистика по отметкам



Анализ статистики отметок ВПР по русскому языку 2023 году показывает, что из 40 обучающихся ГБОУ СОШ №633 на отметку «2» написали 62,5% , что является низким

результатом в сравнении с выборкой по городу и по району. На отметку «3» написали 22,5% обучающихся, что также является низким результатом в сравнении, отметку «4» - 10,19%, «5» - 2,5%.

Коэффициент выполнения заданий (в сравнении)



Анализ коэффициента выполнения заданий показал, что в 7 классе при выполнении работы ВПР по русскому языку наибольшие затруднения вызвали задания: 1К1 – соблюдение орфографических норм, 1К2 – пунктуация, 2К2 – словообразовательный разбор, 2К4 – выполнение синтаксического разбора, 3,2 – правописание предлогов, 4,2 – правописание союзов, 7,2 – причастный оборот, обоснование выбора предложения, 8,2 – деепричастный оборот, обоснование выбора предложения. Обучающиеся ГБОУ СОШ №633 показали успешный результат выполнения заданий: 1К3 – 72,5% (списывание текста), 12 – 60% (лексическое значение слова), 13,1-57,5% (распознавание стилистически окрашенного слова).

Сравнение отметок с отметками по журналу



По результатам ВПР-2023 по русскому языку в 7 классе из 40 обучающихся 25 (62,5%) понизили отметки. Данный показатель более чем в 2 раза превышает процент понизивших отметку участников отметку по Санкт-Петербургу и Калининскому району. 32,5% обучающихся подтвердили отметку, 5% - повысили. Данная ситуация объясняется недостаточным уровнем сформированных умений и навыков письменной речи, работы с текстом, низким уровнем понимания орфографической и пунктуационной нормы, что приводит к неправильному ответу. На основе полученных данных можно сказать, что отметки за ВПР-2023 года по русскому языку в 7 классе ниже, чем текущие отметки по журналу.

Исходя из этого, целесообразным будет предложить следующие управленческие решения:

1. Разработать, подобрать и включить в учебный материал уроков задания на формирование соответствующих планируемых результатов с теми умениями и видами деятельности, которые по результатам ВПР были выявлены как проблемные;
2. Отрабатывать умения грамматических разборов в соответствии с критериями ВПР;
3. Работать над формированием орфографических и пунктуационных навыков, используя разные виды заданий;

4. Подобрать и применять на уроках задания на формирование несформированных УУД;
5. Проводить мониторинг результатов работы для отслеживания уровня овладения знаниями;
6. Усилить работу с обучающимися по лексике и словарному составу: определение стилистической окраски слов и подбор синонимов к заданному слову, определение значения фразеологического оборота;
7. Продолжить работу над развитием речи, с умением строить монологическое высказывание с включением фразеологического оборота в определённую жизненную ситуацию с соблюдением норм построения предложения и словоупотребления

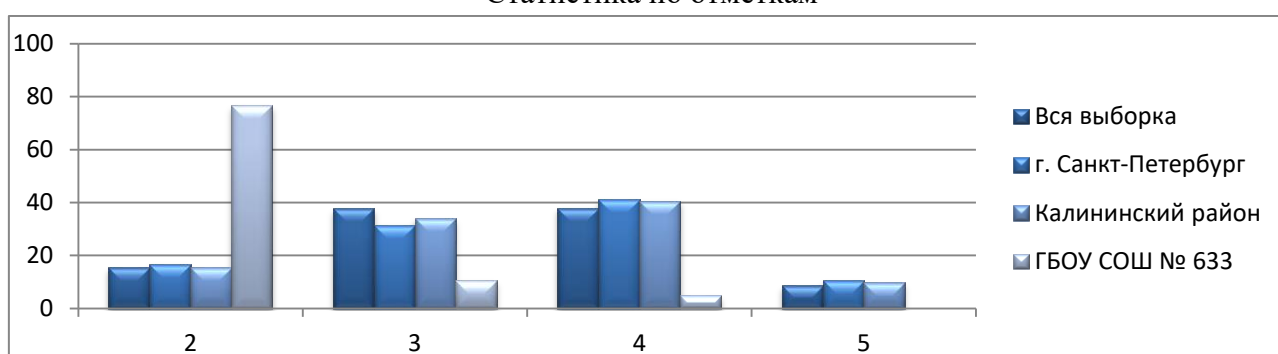
ВПР по русскому языку 8 класс 2023 год

Максимальный первичный балл: 51

Отметка по пяти бальной шкале: «2», «3», «4», «5»

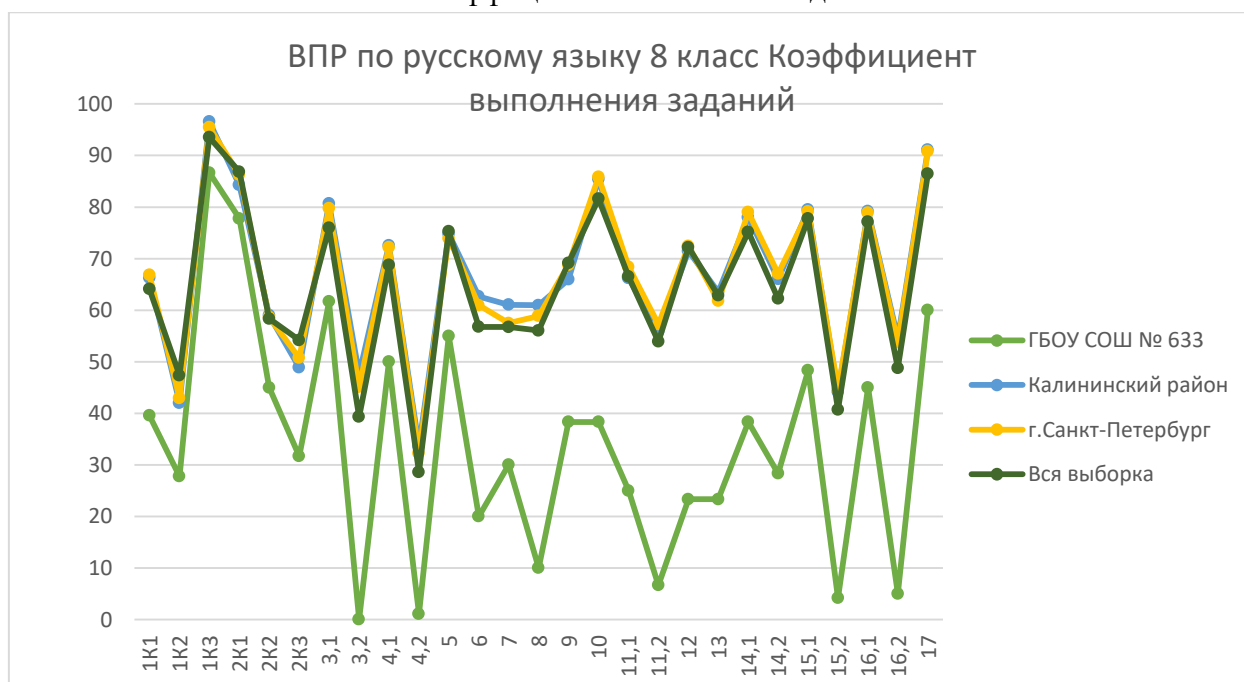
Первичные баллы: 0-24, 25-34, 35-44, 45-51

Статистика по отметкам



Анализ статистики отметок показывает, что из обучающихся на отметку «2» написали 77 % учащихся, что является наиболее низким результатом в сравнении с выборкой по городу и по району. На отметку «3» написали 34% учащихся, что также является низким результатом в сравнении.

Коэффициент выполнения заданий



Анализ коэффициента выполнения заданий показал, что в 8 классе при выполнении работы ВПР по русскому языку наибольшее затруднение вызвало задание 3.2, 4.2 – объяснение условий выбора написания слова (знание правил орфографии), 6 – нахождение и исправление грамматической ошибки в словосочетании, 11.1 – 11.2 – синтаксический разбор словосочетаний, 15.2 и 16 (понимание текста и его анализ). В равном соотношении оказались результаты заданий 9-10 по 38.3 %. Следует отметить и положительные результаты: с заданием 17 справились 60% учащихся, - по выборке результат близок к достижению.

Сравнение отметок с отметками по журналу



По результатам ВПР-2023 по русскому языку в 8 -х классах из 60 обучающихся 60% понизили отметки. Данный показатель более чем в 3 раза превышает процент понизивших отметку участников отметку по Калининскому району. Данная ситуация объясняется недостаточным уровнем сформированных умений и навыков письменной речи, работы с текстом, низким уровнем понимания структуры предложения и словосочетания, пунктуационной нормы, что приводит к неправильному ответу. Подтвердили отметки 38,33% учащихся.

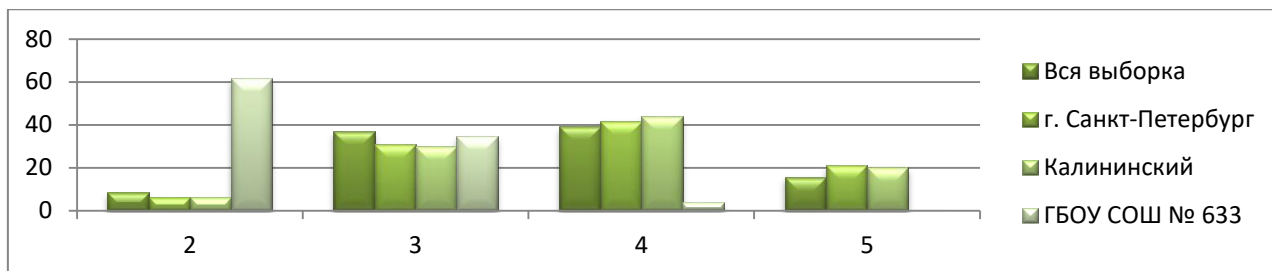
ВПР по математике 5 класс 2023 год

Максимальный первичный балл: 20

Отметка по пятибальной шкале: «2», «3», «4», «5»

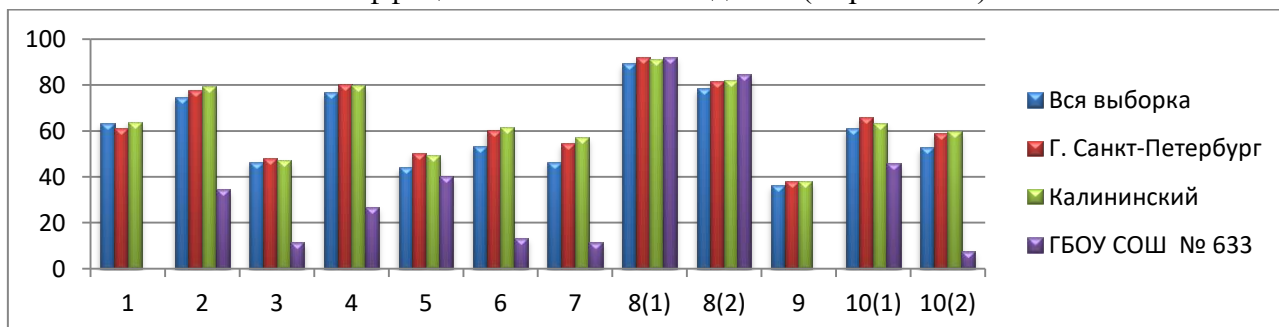
Первичные баллы: 0-6, 7-10, 11-14, 15-20

Статистика по отметкам



Анализ статистики отметок показывает, что из 25 обучающихся на отметку «2» написали 61,54% учащихся, что является наиболее низким результатом в сравнении с выборкой по городу и по району. На отметку «3» написали 34,62% учащихся. На отметку «4» написали 3,85%. Результаты на отметку «5» отсутствуют.

Коэффициент выполнения заданий (в сравнении)



Анализ коэффициента выполнения заданий показал, что в 5 классе при выполнении работы ВПР по математике наибольшее затруднение вызвали задания №3 «Нахождение части числа и числа по его части», №7 «Задачи на покупки, логические задачи» (11,54%). С заданиями №1 «Обыкновенные дроби» и №9 «Прямоугольный параллелепипед, куб и шар» не справился ни один учащийся (0%). С заданиями № 8.1-8.2 «Модуль числа», «Решение несложных логических задач» справилось 16% учащихся.

Наиболее успешное выполнение заданий № 8.1-8.2 «Работа с таблицами, диаграммами», с данным типом заданий справилось в первом случае 92,31%, во втором 84,62% учащихся.

Сравнение отметок за ВПР и отметок в журнале.



Исходя из информации, наглядно представленной с помощью диаграммы, можно сделать несколько выводов:

Количество подтвердивших свои оценки составляет 28%, что может быть результатом таких причин как:

- Личностные особенности контингента.
- Языковой барьер, препятствующий пониманию объясняемого материала.
- Кризисный период «младших подростков» - смена ведущей деятельности.
- Адаптация в новой школе, выстраивание отношений с одноклассниками.

Количество понизивших оценки составляет 64%, это может быть следствием ранее приведенных причин, а также сложности заданий, либо их формулировки – недостаточный словарный запас детей-инофонов. Такие ученики часто не понимают значения многих слов, так как дома родители в основном общаются на родном языке, и, если в классе учитель может подсказать, что от них требуется, то на написании ВПР это невозможно. Процент повысивших результат достаточно мал, но говорит о том, что не все дети раскрыли свой истинный потенциал во время текущих занятий.

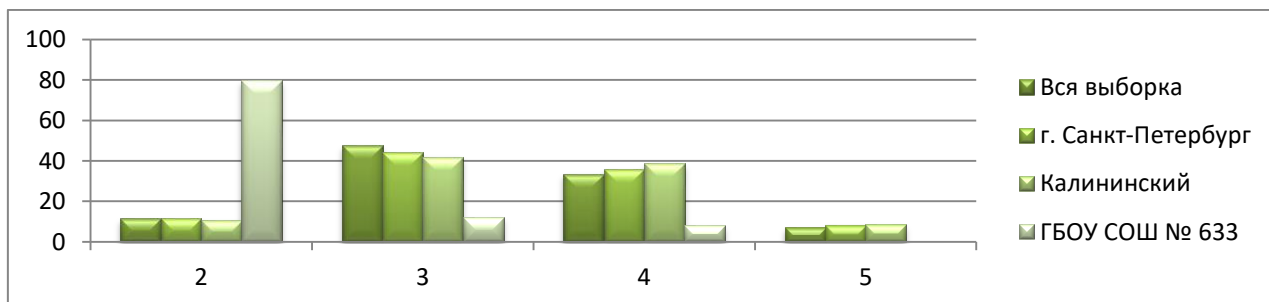
ВПР по математике 6 класс 2023 год

Максимальный первичный балл: 16

Отметка по пятибальной шкале: «2», «3», «4», «5»

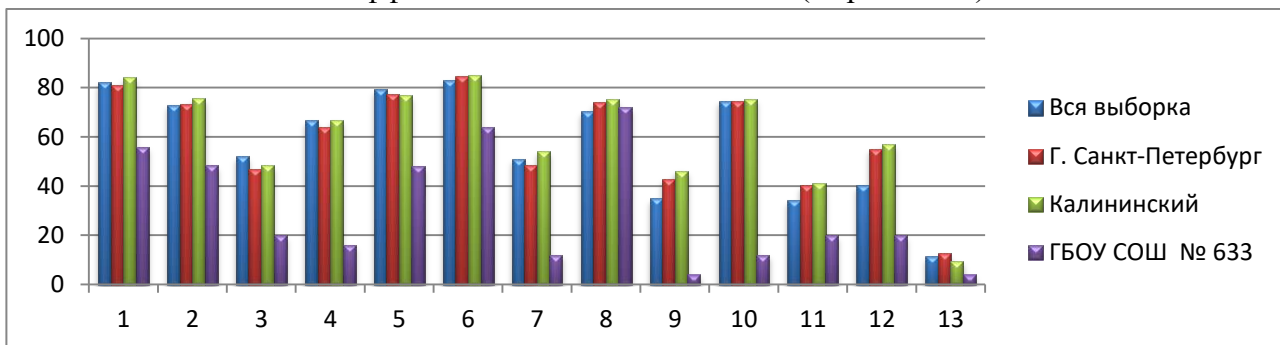
Первичные баллы: 0-5, 6-9, 10-13, 14-16

Статистика по отметкам



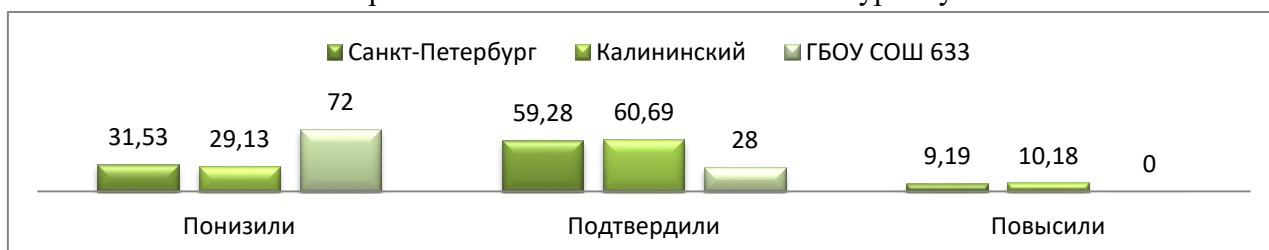
Анализ статистики отметок показывает, что из 25 обучающихся на отметку «2» написали 80% учащихся, что является наиболее низким результатом в сравнении с выборкой по городу и по району. На отметку «3» написали 12% учащихся. На отметку «4» написали 8%. Результаты на отметку «5» отсутствуют.

Коэффициент выполнения заданий (в сравнении)



Анализ коэффициента выполнения заданий показал, что в 6 классе при выполнении работы ВПР по математике наибольшее затруднение вызвали задания №9 «Выражения со скобками» и № 13 «Логические задачи повышенной сложности» (4%). С заданиями «Модуль числа», «Решение несложных логических задач» справилось 16% учащихся. Наиболее успешное выполнение задания «Действие с отрицательными числами», справилось 56% учащихся.

Сравнение отметок с отметками по журналу



По результатам ВПР-2023 по математике в 6-м классе из 25 участников отметку по ВПР понизили 72 %. Данный показатель превысил более чем в 2 раза по Санкт-Петербургу и Калининскому району. Данная ситуация объясняется недостаточным уровнем сформированности навыков самоконтроля. В одном и том же классе обучаются дети, имеющие разные способности к предмету. На основе полученных данных можно сказать, что отметки за ВПР-2023 года по математике в целом ниже, чем текущие отметки по журналу. Систематическая работа по выявлению и устранению недостатков и пробелов в знаниях учащихся, включение в содержание уроков задания, вызвавшие наибольшие трудности у обучающихся, проведение работ по формированию организационных умений учащихся (правильно читать формулировку задания, выделяя ключевые слова, осознавая рамки поставленного вопроса), а также необходимость в развитии у обучающихся умение анализировать текст, выявлять проблему, ставить гипотезу, искать ее обоснование, проводить доказательные рассуждения все это позволит улучшить качество подготовки и результатов ВПР.

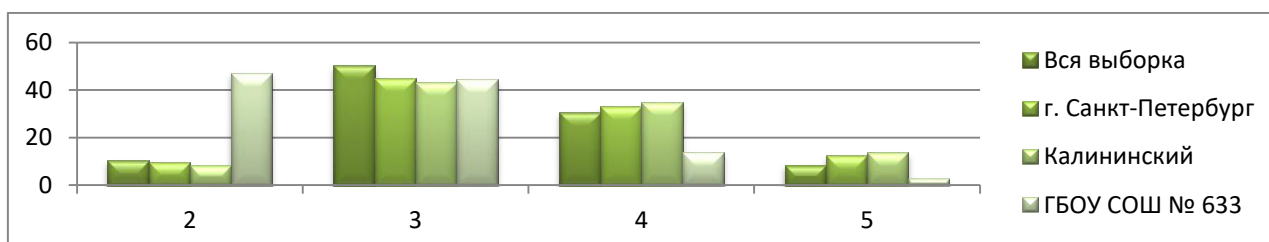
ВПР по математике 7 класс 2023 год

Максимальный первичный балл: 19

Отметка по пятибальной шкале: «2», «3», «4», «5»

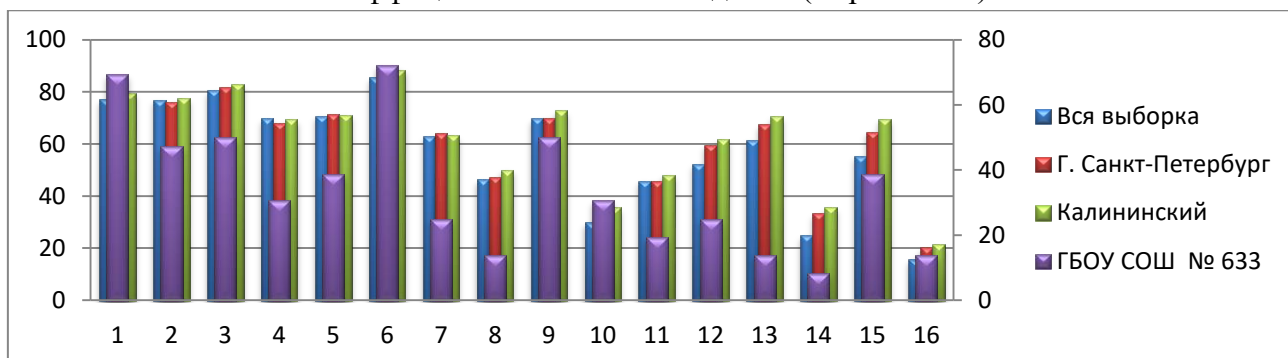
Первичные баллы: 0-6, 7-11, 12-15, 16-19

Статистика по отметкам



Анализ статистики отметок показывает, что на отметку «2» написали чуть больше 47% учащихся, что является наиболее низким результатом в сравнении с выборкой по городу и по району. На отметку «3» написали около 44% учащихся. На отметку «4» написали около 6%. Результаты на отметку «5» присутствуют в малом количестве - 3%

Коэффициент выполнения заданий (в сравнении)



Анализ коэффициента выполнения заданий показал, что в 7 классе, при выполнении работы ВПР по математике, наибольшее затруднение вызвали задания №8 «Нахождение формулы линейной функции», №13 «Оперирование понятиями геометрических фигур» и №16 «Решение задач разных типов». Самым сложным оказалось задание №14 «Решение геометрических задач» (8%). Наиболее успешное выполнение задания №6 «Простейшие логические задачи», справилось 72% учащихся.

Сравнение отметок с отметками по журналу



По результатам ВПР-2023 по математике в 7-м классе из 36 участников отметку по ВПР понизили 47,22 %. Данный показатель превысил более чем в 2 раза по Санкт-Петербургу и Калининскому району. На основе полученных данных можно сказать, что отметки за ВПР-2023 года по математике в целом ниже, чем текущие отметки по журналу.

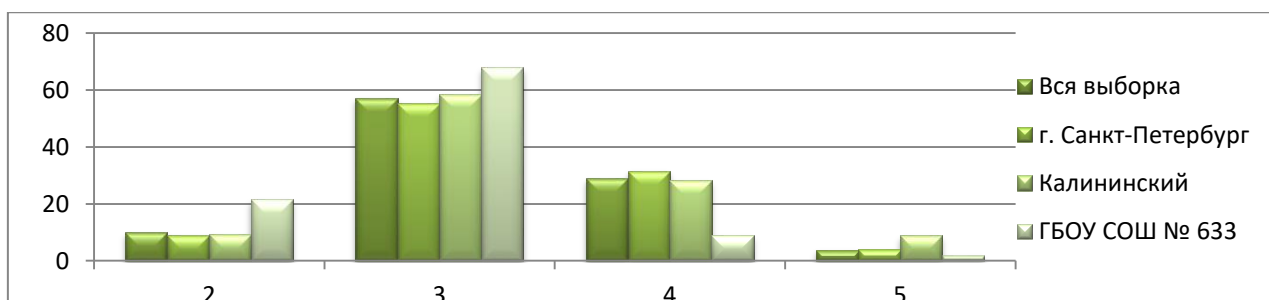
ВПР по математике 8 класс 2023 год

Максимальный первичный балл: 25

Отметка по пятибальной шкале: «2», «3», «4», «5»

Первичные баллы: 0-7, 8-14, 15-20, 21-25

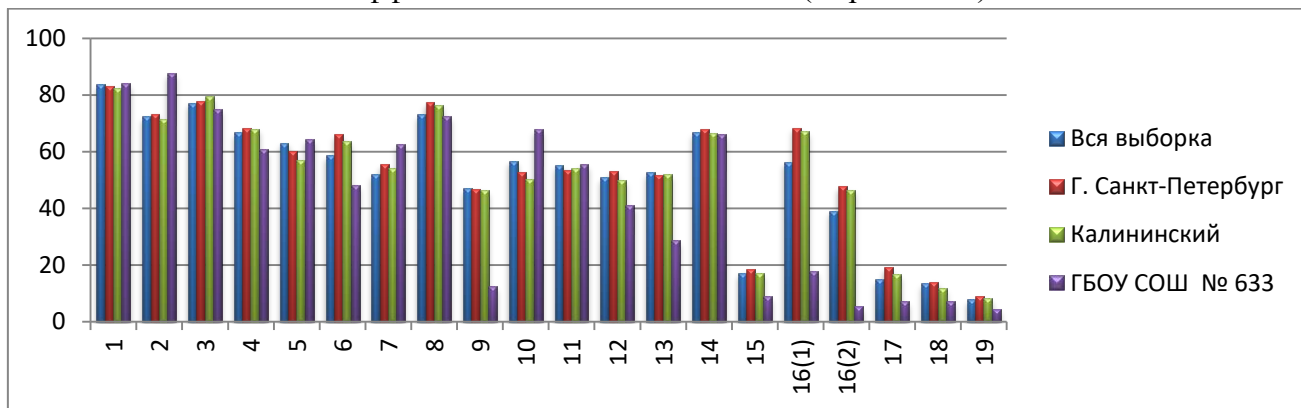
Статистика по отметкам



Анализ статистики отметок показывает, что из 56 обучающихся на отметку «2» написали 21% учащихся, что является наиболее низким результатом в сравнении с выборкой

по городу и по району. На отметку «3» написали 68% учащихся. На отметку «4» и «5» написали 9% и 2% соответственно.

Коэффициент выполнения заданий (в сравнении)



Анализ коэффициента выполнения заданий показал, что в 8 классе при выполнении работы ВПР по математике наибольшее затруднение вызвали задания №16 «Сопоставительный анализ текста и графиков» (5%) и № 19 «Свойства чисел» (4%). С заданиями «Прикладная геометрия», «Геометрическая задача на вычисление» и «Текстовые задачи на движение и работу» справилось 9%, 7% и 7% учащихся соответственно. Наиболее успешное выполнение задания «Простейшие уравнения», справилось 87,5% учащихся.

Сравнение отметок с отметками по журналу



По результатам ВПР-2023 по математике в 8-м классе из 56 участников отметку по ВПР понизили 47,27 %. Данный показатель превысил более чем в 1,5 раза по Санкт-Петербургу и Калининскому району.

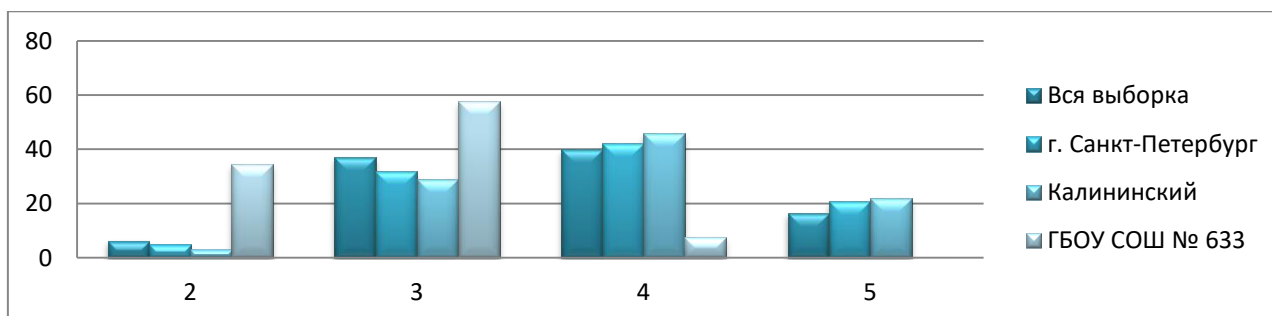
ВПР по истории 5 класс 2023 год

Максимальный первичный балл: 15

Отметка по 5-бальной шкале: «2», «3», «4», «5»

Первичные баллы: 0-3, 4-7, 8-11, 12-15

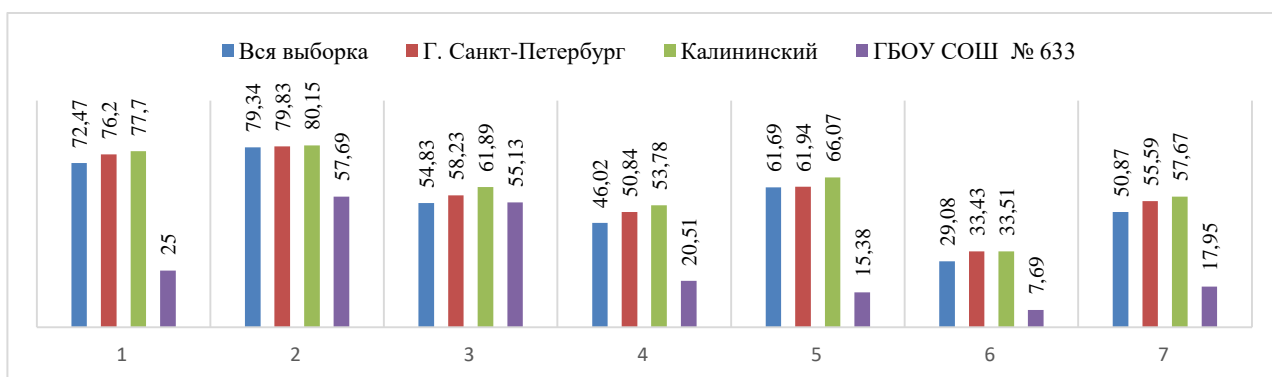
Статистика по отметкам



Анализ статистики отметок показывает, что из 26 обучающихся на отметку «2» написали 34,62% учащихся, что является наиболее низким результатом в сравнении с

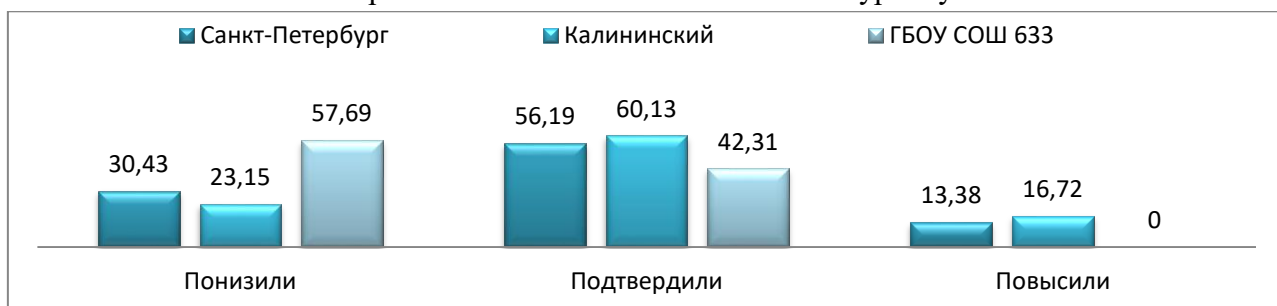
выборкой по городу и по району. На отметку «3» написали 57,69% учащихся. На отметку «4» написали 7,69 % учащихся. Результат «5» отсутствует.

Коэффициент выполнения заданий (в сравнении)



Анализ коэффициента выполнения заданий показал, что в 5 классе при выполнении ВПР по истории наибольшее затруднение вызвало задание 6, которое предполагает объяснение, как природно-климатические условия выбранной страны влияют на занятия жителей. Задание 5, нацеленное на проверку умения работать с исторической картой, также вызвало трудности, с ним справилось только 15,38% учащихся. Только 17,95% справились с заданием 7. Выполнение данного задания предполагает наличие знаний о месте Великой Отечественной войны в истории России, значении подвига советского народа в этой войне. Наиболее успешными оказались задания 2 и 3 на работу с историческим источником и проверку знания исторической терминологии. Но стоит отметить, что % выполнения этих заданий учащимися ГБОУ СОШ № 633 ниже в сравнении с городом и районом.

Сравнение отметок с отметками по журналу



По результатам ВПР-2023 по истории в 5-м классе из 26 участников отметку по ВПР понизили 57,69 %. Это почти в 2 раза больше, чем в Санкт-Петербурге и в 2,5 раза больше, чем в Калининском районе.

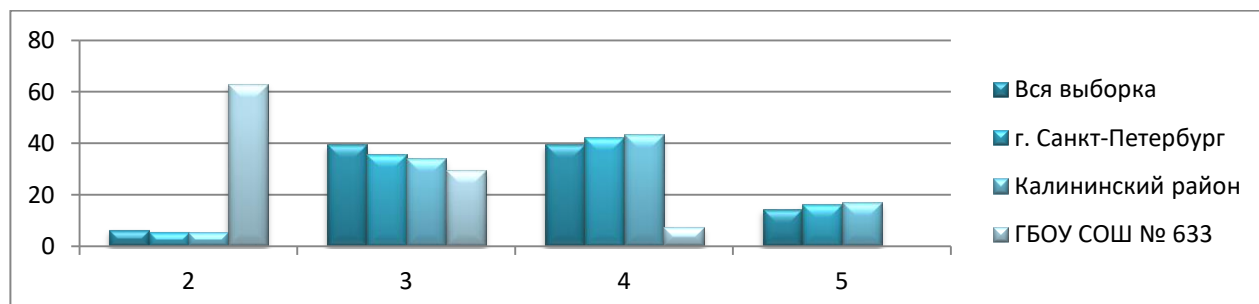
ВПР по обществознанию 6 класс 2023 год

Максимальный первичный балл: 21

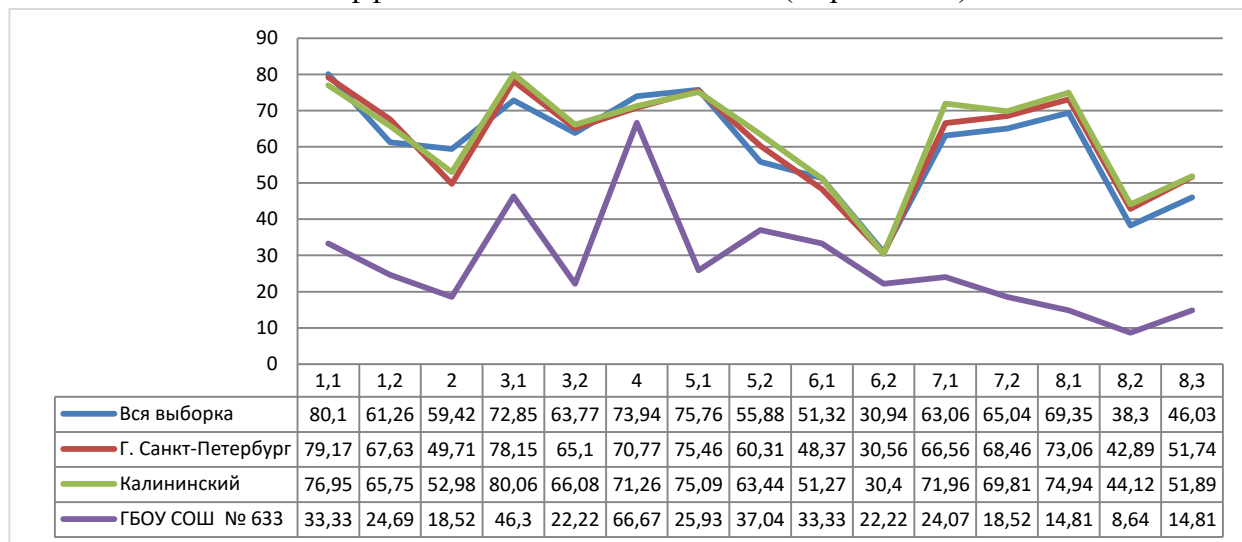
Отметка по 5-бальной шкале: «2», «3», «4», «5»

Первичные баллы: 0-6, 7-12, 13-17, 18-21

Статистика по отметкам



Коэффициент выполнения заданий (в сравнении)



Анализ коэффициента выполнения заданий показал, что в 6 классе при выполнении ВПР по обществознанию наибольшее затруднение вызвало задание 7.1, 7.2, 8.2. 66,7% справились с заданием 4, также наибольший процент выполнения с заданием 3.1.

Сравнение отметок с отметками по журналу



По результатам ВПР-2023 по обществознанию в 6-м классе из 27 участников отметку по ВПР подтвердили 16 %.

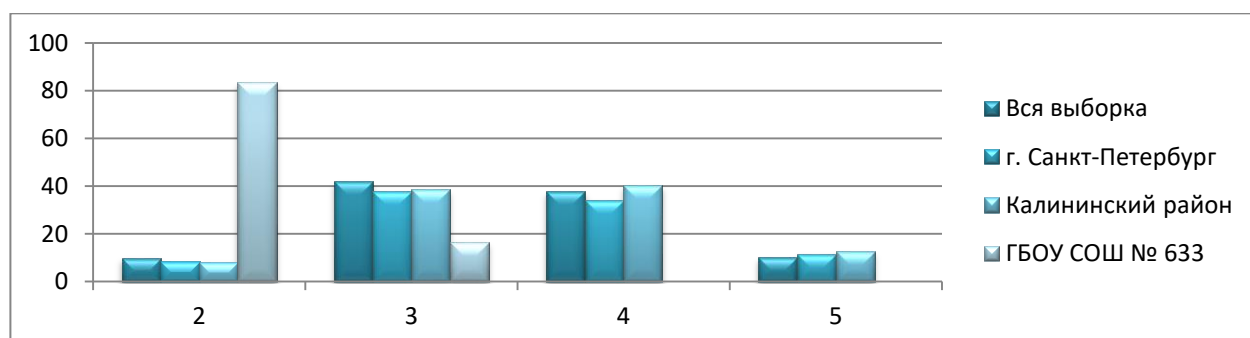
ВПР по обществознанию 7 класс 2023 год

Максимальный первичный балл: 21

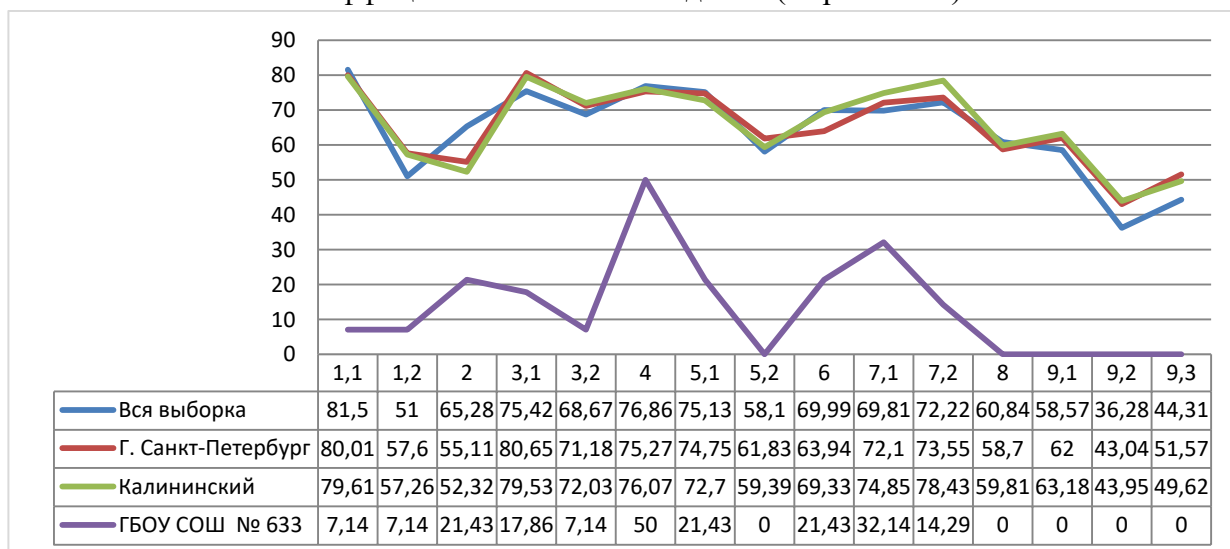
Отметка по 5-бальной шкале: «2», «3», «4», «5»

Первичные баллы: 0-8, 9-13, 14-18, 19-21

Статистика по отметкам



Коэффициент выполнения заданий (в сравнении)



Анализ коэффициента выполнения заданий показал, что в 7 классе при выполнении ВПР по обществознанию наибольшее затруднение вызвало задание 5.2., 8,9. Также наибольший процент выполнения с заданием 2, 6, 7.1.

Сравнение отметок с отметками по журналу



По результатам ВПР-2023 по обществознанию в 7-м классе из 14 участников отметку по ВПР подтвердили 21 %.

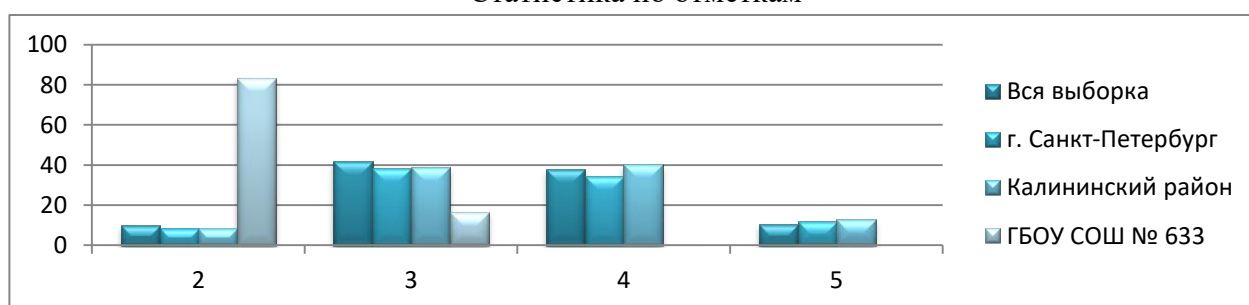
ВПР по обществознанию 8 класс 2023 год

Максимальный первичный балл: 22

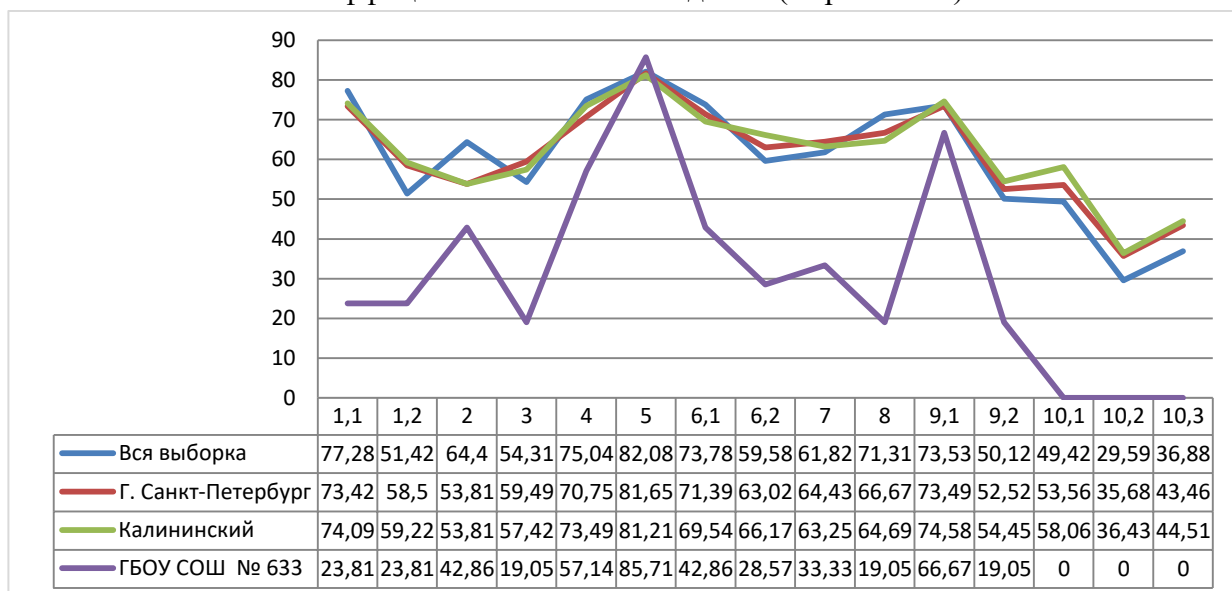
Отметка по 5-бальной шкале: «2», «3», «4», «5»

Первичные баллы: 0-7, 8-13, 14-18, 19-22

Статистика по отметкам



Коэффициент выполнения заданий (в сравнении)



Анализ коэффициента выполнения заданий показал, что в 8 классе при выполнении ВПР по обществознанию наибольшее затруднение вызвало задание 10.1, 10.2, 10.3. положительный результат в задании 5, 2,9.1. по сравнению с выборкой и городом.

Сравнение отметок с отметками по журналу



По результатам ВПР-2023 по обществознанию в 8-м классе из 21 участника отметку по ВПР подтвердили 10,5 %, повысили 5,26 %.

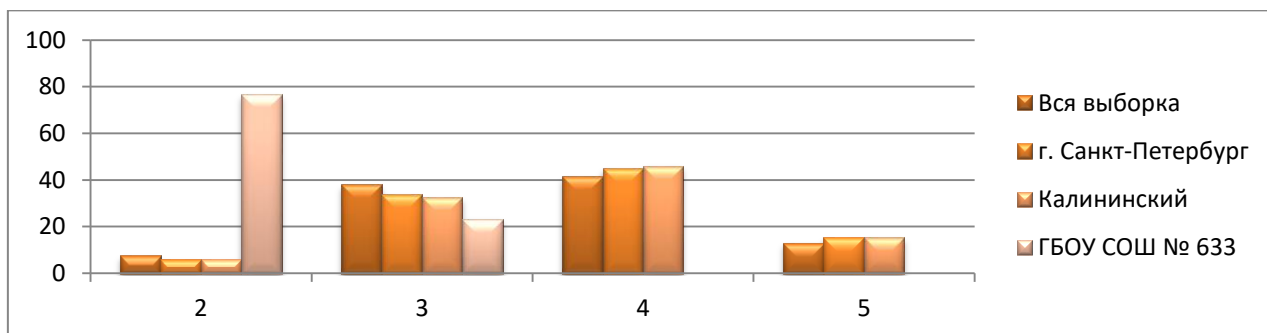
ВПР по биологии 5 класс 2023 год

Максимальный первичный балл: 29

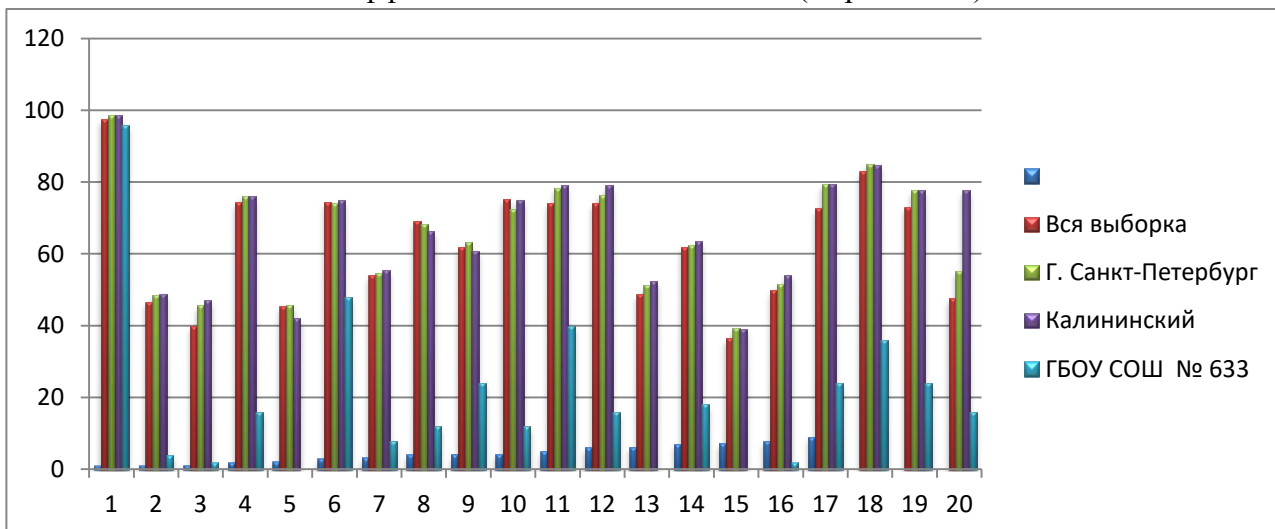
Отметка по 5-бальной шкале: «2», «3», «4», «5»

Первичные баллы: 0-11, 12-17, 18-23, 24-29

Статистика по отметкам



Коэффициент выполнения заданий (в сравнении)



Анализ коэффициента выполнения заданий показал, что в 5 классе при выполнении работы ВПР по биологии наибольшие затруднения вызвали задания № 1.3, 2.2, 6.2, 7.2, 8. Наиболее успешное выполнение задания составил № 1.1 по сравнению с выборкой, Санкт-Петербургом и Калининским районом, а также достаточно ровное значение в задании № 5.

Сравнение отметок с отметками по журналу



По результатам ВПР-2023 по биологии в 5-м классе из 25 участников отметку по ВПР понизили большинство учащихся. Данный показатель превышен более чем в 2 раза по Санкт-Петербургу и Калининскому району. Что говорит о необъективности оценивания.

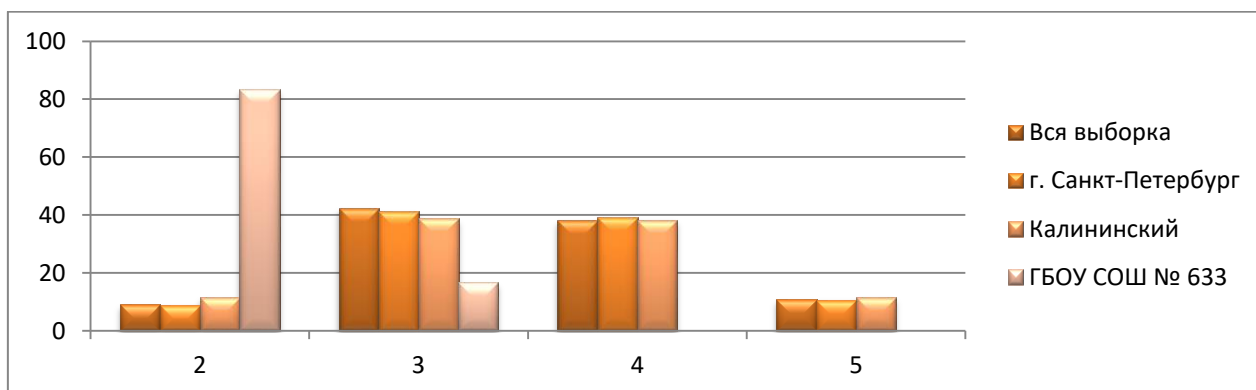
ВПР по биологии 6 класс 2023 год

Максимальный первичный балл: 24

Отметка по 5-бальной шкале: «2», «3», «4», «5»

Первичные баллы: 0-9, 10-14, 15-19, 20-24

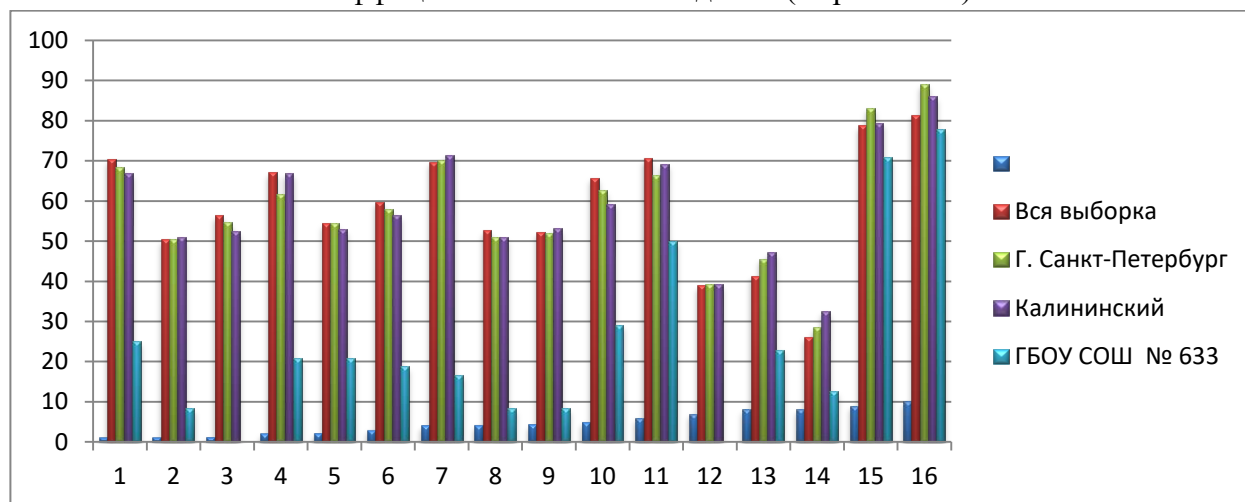
Статистика по отметкам



Анализ статистики отметок показывает, что из 24 обучающихся на отметку «2» написали большинство учащихся, что является низким результатом в сравнении с выборкой

по городу и по району. На отметку «3» написали 16,67% учащихся, что не является стабильным результатом. Результаты «4» и «5» отсутствуют.

Коэффициент выполнения заданий (в сравнении)



Анализ коэффициента выполнения заданий показал, что в 6 классе при выполнении работы ВПР по биологии наибольшие затруднения вызвали задания № 1.3 (0 %), 7 (0 %). Наиболее успешное выполнение задания составил № 9, 10 по сравнению с выборкой, Санкт-Петербургом и Калининским районом, а также достаточно ровное значение в задании № 6.

Сравнение отметок с отметками по журналу



По результатам ВПР-2023 по биологии в 6-м классе из 24 участников отметку по ВПР понизили большинство учащихся. Данный показатель превышен более чем в 2 раза по Санкт-Петербургу и Калининскому району. Что говорит о необъективности оценивания.

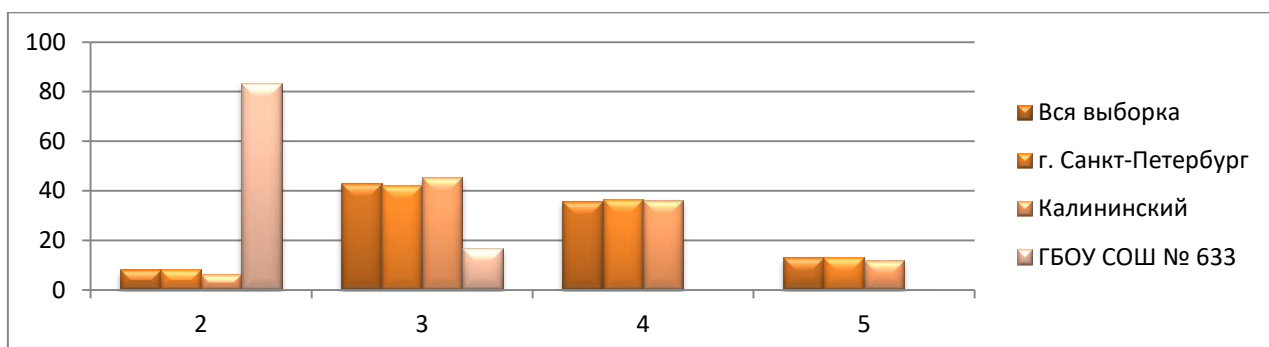
ВПР по биологии 7 класс 2023 год

Максимальный первичный балл: 25

Отметка по 5-бальной шкале: «2», «3», «4», «5»

Первичные баллы: 0-8, 9-14, 15-19, 20-25

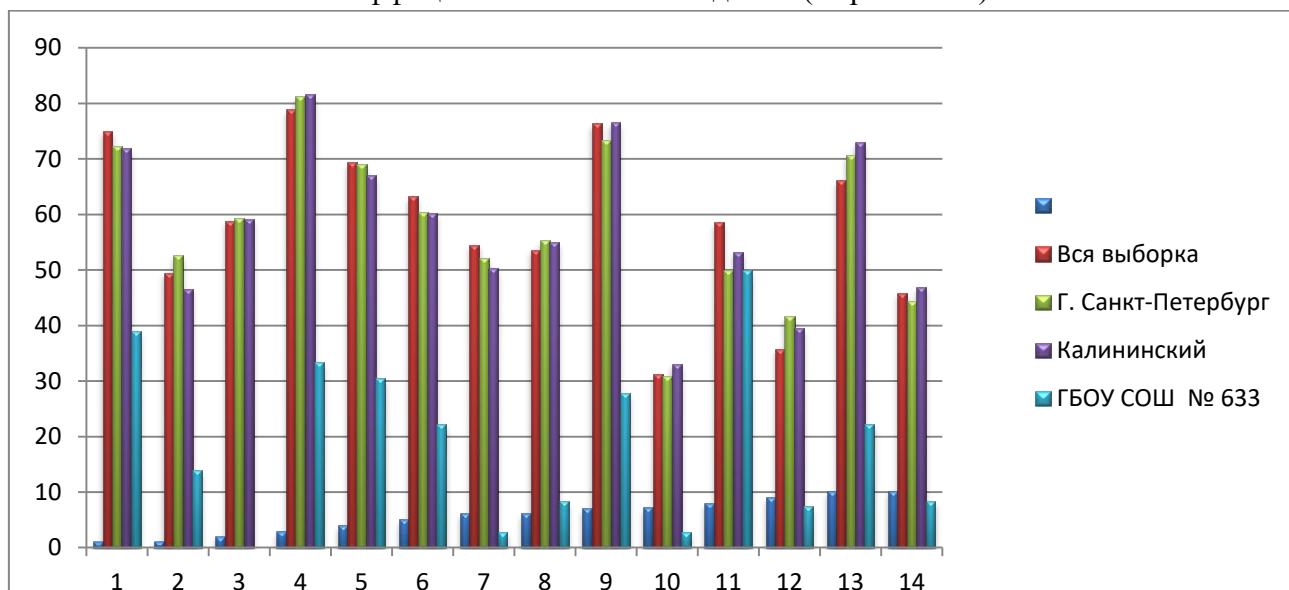
Статистика по отметкам



Анализ статистики отметок показывает, что из 18 обучающихся на отметку «2» написали большинство учащихся, что является низким результатом в сравнении с выборкой

по городу и по району. На отметку «3» написали 16,67% учащихся, что не является стабильным результатом. Результаты «4» и «5» отсутствуют.

Коэффициент выполнения заданий (в сравнении)



Анализ коэффициента выполнения заданий показал, что в 7 классе при выполнении работы ВПР по биологии наибольшие затруднения вызвали задания № 2. Наиболее успешное выполнение задания составил № 8 по сравнению с выборкой, Санкт-Петербургом и Калининским районом.

Сравнение отметок с отметками по журналу



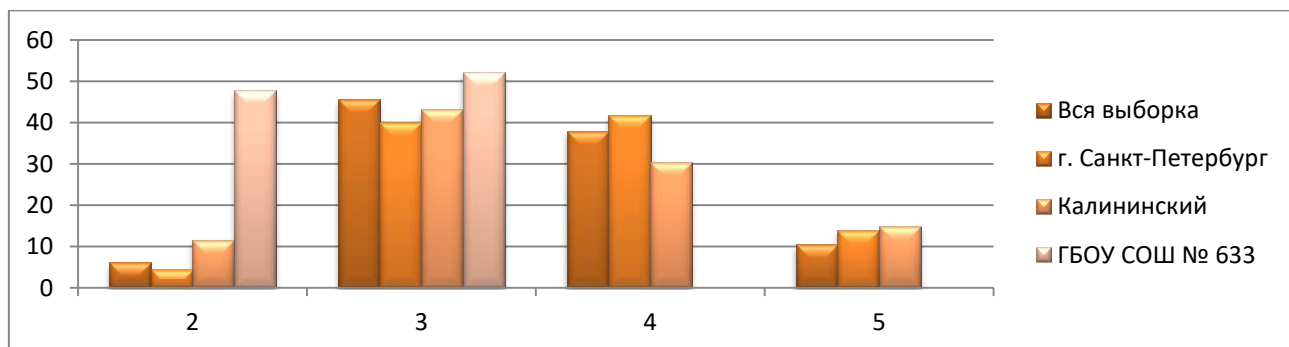
ВПР по биологии 8 класс 2023 год

Максимальный первичный балл: 29

Отметка по пятибальной шкале: «2», «3», «4», «5»

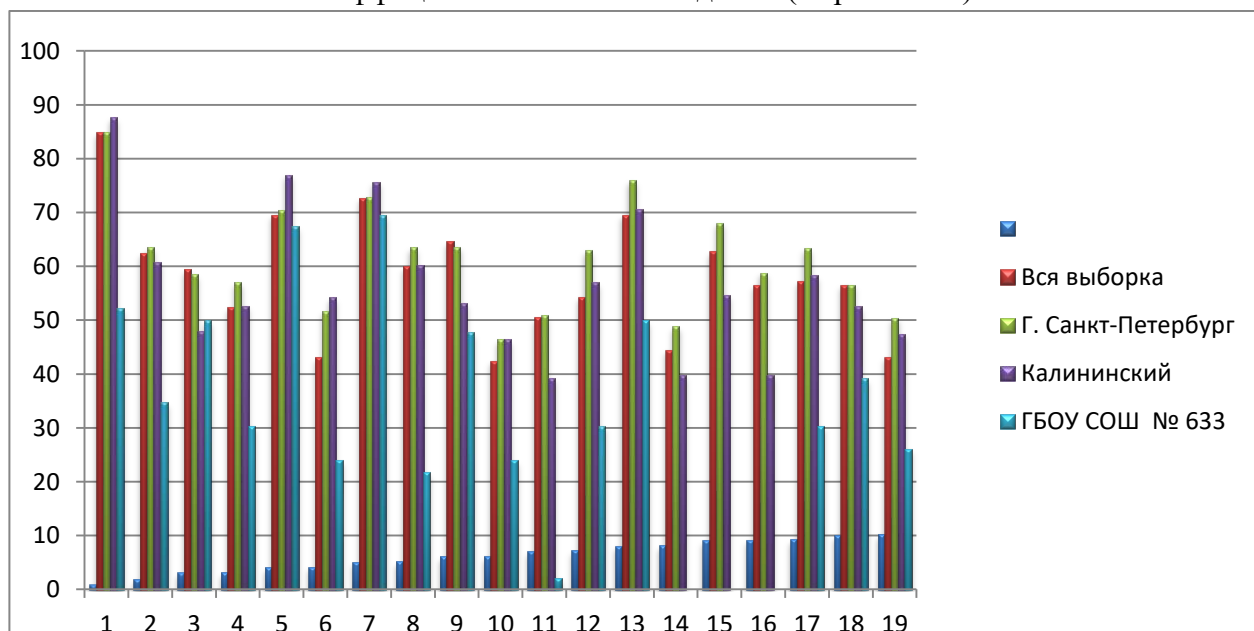
Первичные баллы: 0-9, 10-17, 18-23, 24-29

Статистика по отметкам



Анализ статистики отметок показывает, что из 23 обучающихся на отметку «2» написали 47,9% учащихся, что является низким результатом в сравнении с выборкой по городу и по району. На отметку «3» написали 52,17% учащихся, что показывает стабильный результат. Результаты «4» и «5» отсутствуют.

Коэффициент выполнения заданий (в сравнении)



Анализ коэффициента выполнения заданий показал, что в 8 классе при выполнении работы ВПР по биологии наибольшие затруднения вызвали задания № 9.1 (0 %), 9.2 (0 %), 8.2 (0 %), 7.1 (2,17 %). Наиболее успешное выполнение задания составил № 3,1, 4.1, 5.1, 6.1, по сравнению с выборкой, Санкт-Петербургом и Калининским районом, а также достаточно ровное значение в заданиях № 8,1, 10.1.

Сравнение отметок с отметками по журналу



По результатам ВПР-2023 по биологии в 8-м классе из 23 участников отметку по ВПР понизили 82,6 %. Данный показатель превышен более чем в 2 раза по Санкт-Петербургу и Калининскому району.

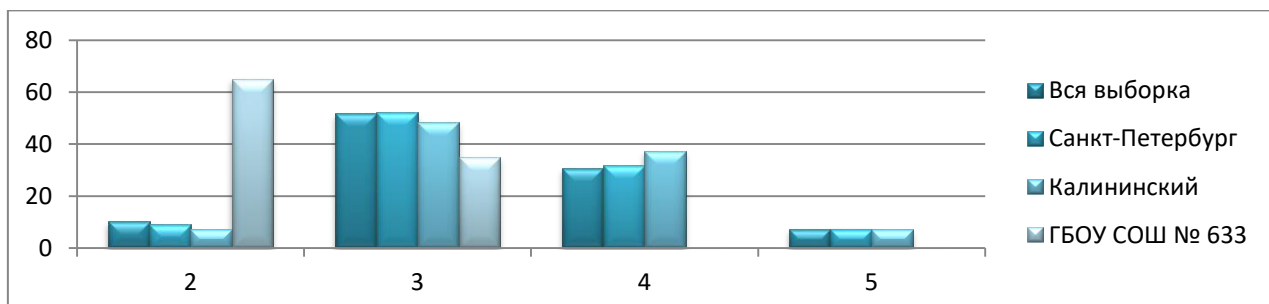
ВПР по географии 7 класс 2023 год

Максимальный первичный балл: 35

Отметка по пятибалльной шкале: «2», «3», «4», «5»

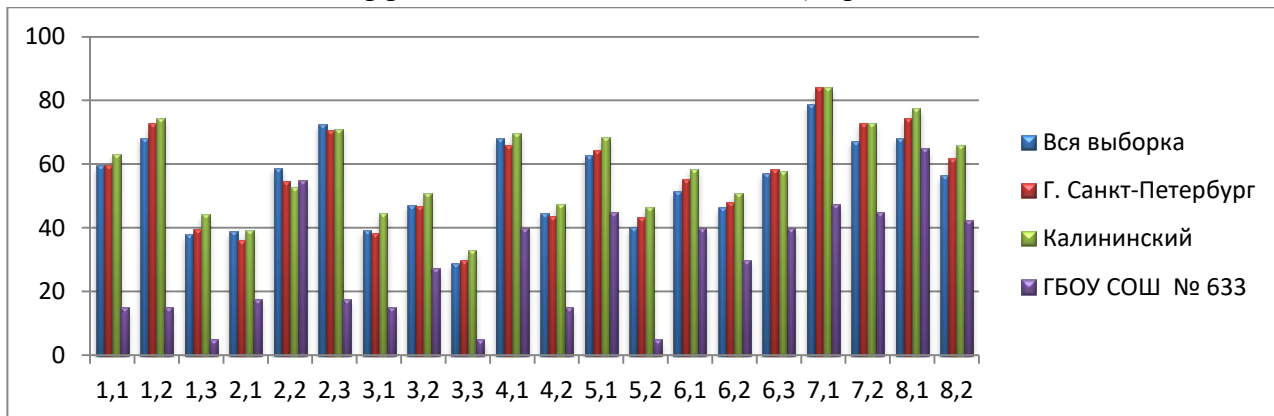
Первичные баллы: 0-10, 11-22, 23-30, 31-35

Статистика по отметкам



Анализ статистики отметок показывает, что из 20 обучающихся на отметку «2» написали 65% учащихся, что является наиболее низким результатом в сравнении с выборкой по городу и по району. На отметку «3» написали 35% учащихся. Результаты «4» и «5» отсутствуют.

Коэффициент выполнения заданий (в сравнении)



Анализ коэффициента выполнения заданий показал, что в 7 классе при выполнении работы ВПР по географии наибольшее затруднение вызвало задание 1,3 определение координат объектов; 3.3 определение по климатограмме климат; 5.2 заполнить блок-схему по объектам определить материк. Наиболее успешное выполнение задания составил; 2. 2 определение по профилю географического объекта; 7.1 по таблице «Численность населения мира»; 8,1 по фотографиям страны.

Сравнение отметок и отметок по журналу



Очень большой процент детей понизили и не подтвердили свои результаты. Исходя из этого, целесообразным будет пересмотреть подход к подготовке заданий и овладеть новыми методиками и технологиями в преподавании.

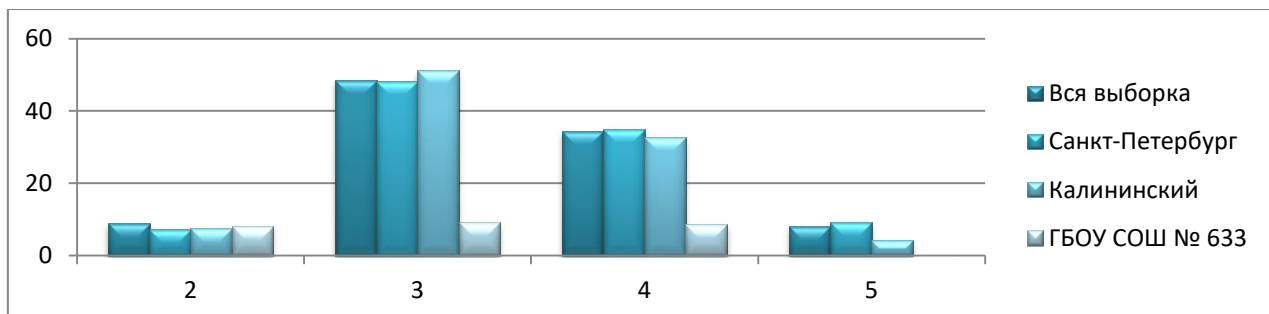
ВПР по географии 8 класс 2023 год

Максимальный первичный балл: 33

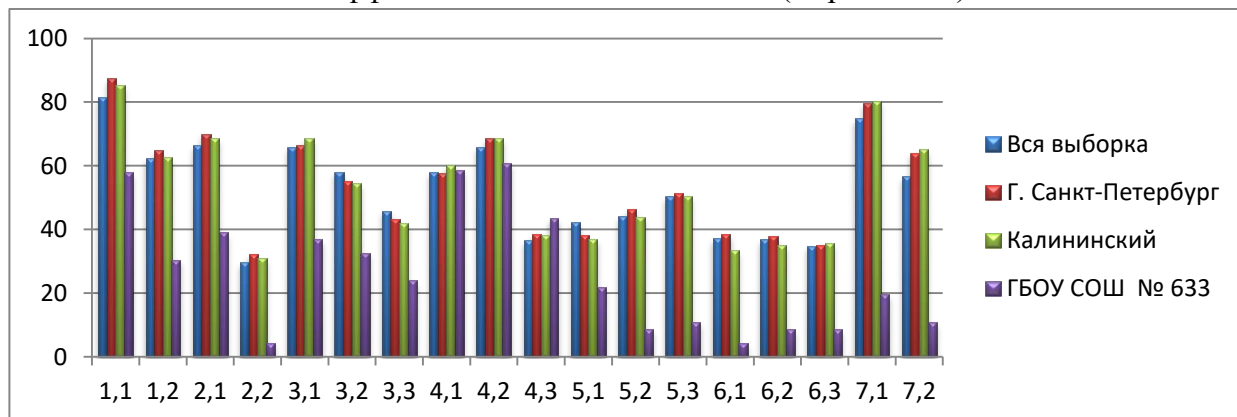
Отметка по пятибалльной шкале: «2», «3», «4», «5»

Первичные баллы: 0-9, 10-20, 21-28, 29-33

Статистика по отметкам



Коэффициент выполнения заданий (в сравнении)



Сравнение отметок и отметок по журналу



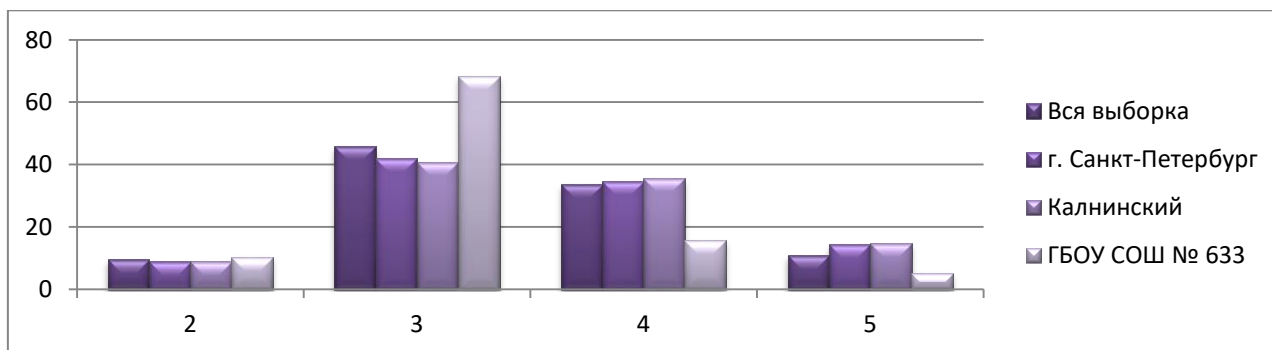
ВПР по физике 7 класс 2023 год

Максимальный первичный балл: 18

Отметка по пятибальной шкале: «2», «3», «4», «5»

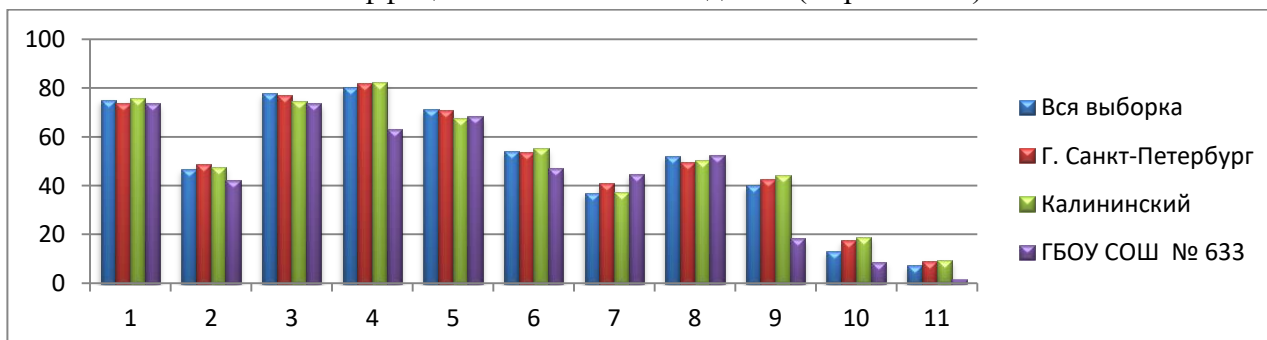
Первичные баллы: 0-4, 5-7, 8-10, 11-18

Статистика по отметкам



Анализ статистики отметок показывает, что из 19 обучающихся на отметку «2» написали 10,5% учащихся, что является средним результатом в сравнении с выборкой по городу и по району. На отметку «3» написали 68,4% учащихся, что показывает стабильный результат. Результаты «4» 15,79% и «5» 5,26%.

Коэффициент выполнения заданий (в сравнении)



Анализ коэффициента выполнения заданий показал, что в 7 классе при выполнении работы ВПР по физике наибольшее затруднение вызвало задание № 11, а именно задание решения задачи и оформление полностью (1,75%). Также возникли сложности с заданиями № 10 (8,7%) и № 9 (18%). В сравнении с выборкой, Санкт-Петербургом и Калининским районом в задании № 4 возникли сложности.

Наиболее успешное выполнение задания составил № 7 по сравнению с выборкой, Санкт-Петербургом и Калининским районом, а также достаточно ровное значение в заданиях № 1,2,3,5,8.

Сравнение отметок с отметками по журналу



По результатам ВПР-2023 по физике в 7 классе из 19 участников отметку по ВПР понизили 36.84%. Данный показатель превысил на 10% показатели по СПб и Калининскому району. На основе полученных данных можно сказать, что отметки по ВПР-2023 по физике подтвердили 47,37%, что только на 10% ниже, чем по СПб и Калининскому району. Количество учеников, повысивших отметки лишь на 1% меньше, чем по СПб и району.

Систематическая работа по выявлению и устранению пробелов в знаниях и проведение работ по формированию организационных умений (правильно читать задание, выделяя ключевые слова, осознавая рамки поставленного вопроса) поспособствуют улучшению результатов.

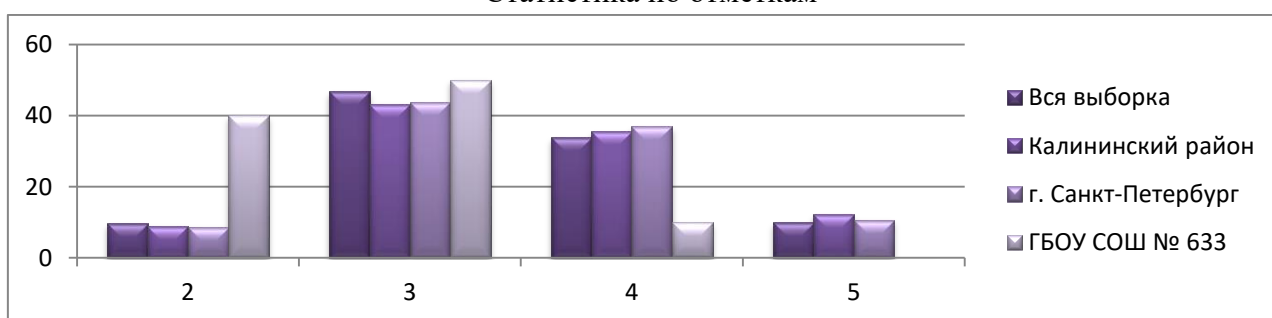
ВПР по физике 8 класс 2023 год

Максимальный первичный балл: 18

Отметка по пятибальной шкале: 2,3,4,5

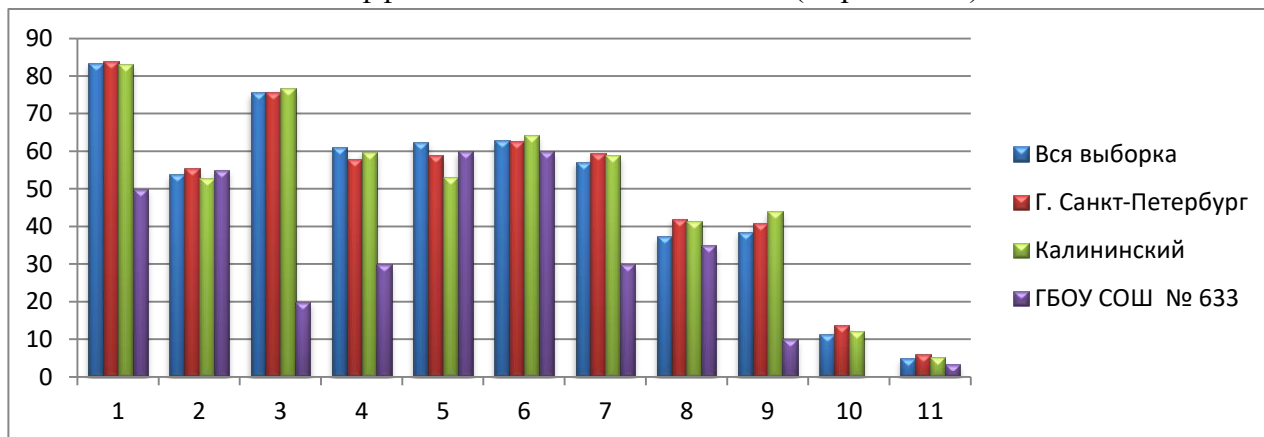
Первичные баллы: 0-4,5-7,8-10,11-18

Статистика по отметкам



Анализ статистики отметок показывает, что из 10 чел писавших ВПР 50% написали на «3», что является выше среднего показателя по городу и району. Количество «2» составило 40% и связано с непониманием заданий. На «4» написали 10%, это русскоговорящий контингент.

Коэффициент выполнения заданий (в сравнении)



Анализ коэффициента выполнения заданий показал, что наибольшее затруднение вызвало задание 10, а именно задание решения задачи и оформление полностью. Задание 3, 4, 7 вызвало затруднение по сравнению с СПб и районом (20%, 30%, 30%). Наиболее успешное выполнение задания 2, 5, 6, 8 сравнимы по показателям с СПб и районом.

Сравнение отметок с отметками по журналу



Анализ отметок ВПР и отметок по журналу показал, что 70% обучавшихся понизили свои результаты. Подтвердили оценки только 30%.

С целью выявления общеобразовательных организаций Санкт-Петербурга, находящихся в зоне риска снижения образовательных результатов проведен мониторинг качества результатов обучения за 2022-2023 учебный год по результатам части обязательных процедур оценки качества образовательных результатов федерального (ГИА, ВПР) уровня, для оценки результативности управленческих решений по повышению в них качества обучения. Результаты мониторинга были представлены Комитетом по образованию Санкт-Петербурга в справке о результатах мониторинга по выявлению общеобразовательных организаций Калининского района Санкт-Петербурга, находящихся в зоне риска снижения образовательных результатов.

Объектами мониторинга послужили ежегодные количественные результаты, достигнутые обучающимися общеобразовательных организаций Санкт-Петербурга:

- по русскому языку в 5-х и 6-х классах – по результатам всероссийских проверочных работ (далее – ВПР) 2022-2023 учебного года; в 9-х классах – по результатам государственной итоговой аттестации (далее – ГИА) в форме основного государственного экзамена (далее – ОГЭ) 2022-2023 учебного года; в 11-х классах – по результатам ГИА в форме единого государственного экзамена (далее – ЕГЭ) 2022-2023 учебного года;

- по математике в 5-х и 6-х классах – по результатам всероссийских проверочных работ (далее – ВПР) 2022-2023 учебного года; в 9-х классах – по результатам государственной итоговой аттестации (далее – ГИА) в форме основного государственного экзамена (далее – ОГЭ) 2022-2023 учебного года; в 11-х классах – по результатам ГИА в форме единого государственного экзамена (далее – ЕГЭ) 2022-2023 учебного года.

Перечень общеобразовательных организаций, находящихся в зоне риска снижения образовательных результатов в 2022 - 2023 учебном году сформирован на основании совокупности 9 параметров.

Результаты ГИА-2023, ВПР-2023 года показали, что ГБОУ СОШ №633 вошла в список ОО, функционирующих в условиях риска снижения образовательных результатов и в список ОО с необъективными результатами.

7. Оценка функционирования внутренней системы оценки качества образования.

Внутренняя система оценки качества образования – система управления качеством образования на основе проектирования, сбора и анализа информации о содержании образования, результатах освоения образовательной программы, условий ее реализации и эффективности составляющих её компонентов.

Внутренняя система оценки качества образования представляет собой совокупность организационных структур, норм и правил, диагностических и оценочных процедур, обеспечивающих на единой основе оценку качества образовательных результатов, качество реализации образовательного процесса, качество условий, обеспечивающих образовательный процесс с учетом запросов участников образовательных отношений.

Внутренняя система оценки качества образования способствует формированию единой системы диагностики и контроля состояния образования в ГБОУ СОШ №633, обеспечивающей определение факторов и своевременное выявление изменений, влияющих на качество образования. При этом под системой оценивания понимается не только та шкала, которая используется при выставлении отметок и моменты, в которые отметки принято выставлять, но в целом механизм осуществления контрольно-диагностической связи между учителем, учеником и родителями по поводу успешности образовательного процесса.

Целями внутренней системы оценки качества образования ГБОУ СОШ №633 являются:

- создание системы диагностики и контроля состояния образования в учреждении;
- получение объективной информации о функционировании и развитии системы образования в ГБОУ СОШ № 633;
- предоставления всем участникам образовательного процесса и общественности достоверной информации о качестве образования;
- принятие обоснованных и своевременных управленческих решений;
- прогнозирование развития образовательной системы школы.

В основу функционирования системы оценки качества образования ГБОУ СОШ № 633 положены следующие принципы:

- объективность, достоверность, полнота и системность информации о качестве образования;
- реалистичность требований, норм и показателей качества образования, их социальной и личной значимости;
- открытость, прозрачность процедур оценки качества образования;
- оптимальность использования источников первичных данных для определения показателей качества и эффективности образования;
- доступность информации о состоянии и качестве образования
- соблюдение морально-этических норм при проведении процедур оценки качества образования.

Качество образования в ГБОУ СОШ №633 оценивается в следующих формах и направлениях:

- мониторинг качества образования учащихся;
- оценка общего уровня усвоения учащимися начальной школы основных знаний и умений по общеобразовательным предметам;
- мониторинг и диагностика учебных достижений, учащихся по завершении учебного года (в рамках вводного, промежуточного и итогового контроля).

Одним из направлений работы являются: анализ уровня обученности школьников, анализ развития личности ребёнка и достижение им определённых этапов в соответствии с индивидуальными возможностями, профилактика рисков низких образовательных результатов обучающихся основной и средней школы ГБОУ СОШ №633.

Среди причин понижения результативности обучения можно выделить следующие:

- отрицательная мотивация учения у обучающихся; неблагоприятная социальная среда;
- понижение интереса к учебной деятельности;
- увеличение в контингенте обучающихся, не имеющих гражданства РФ, с трудом говорящих на русском языке,
- неуспешность учащихся, прибывших из других ОУ
- низкий уровень вовлечения родителей в учебный процесс.

Повышение качества образовательного процесса требует создания организационно-педагогических условий функционирования ГБОУ СОШ №633 за счет разработки и реализации индивидуальных образовательных программ педагогов, направленных на устранение их профессиональных дефицитов, адаптации форм, методов и технологий обучения и воспитания к потребностям и возможностям обучающихся ГБОУ СОШ №633, вовлечения родителей в учебный процесс, соблюдение морально-этических норм и правил социального поведения всеми участниками образовательных отношений.

С нашей точки зрения, эта деятельность должна предусматривать:

- оценку уровня сформированности компетенций педагогов, выявление их профессиональных дефицитов,
- создание в ГБОУ СОШ №633 условий для непрерывного профессионального образования, сопровождения и поддержки педагогов, в том числе молодых специалистов и педагогов с высоким уровнем стресса и выгорания,
- выявление и внедрение эффективных педагогических практик в учебно-воспитательный процесс,
- создание открытого образовательного пространства ГБОУ СОШ №633, включение родителей и детей в совместную деятельность, консультирование родителей,
- соблюдение «Этического кодекса ГБОУ СОШ №633» всеми участниками образовательных отношений.

Важным условием повышения результативности обучения является вовлечение в учебный процесс родителей обучающихся. Невовлечённые родители снижают учебную мотивацию за счёт предъявления завышенных требований и/или, демонстративного безразличия к учебным делам обучающихся. Родительская вовлеченность может быть реализована в разных формах родительского участия: «домашнее участие», которое выражается в помощи собственному ребенку в обучении, создании дома условий для получения им образования; участие в жизни класса, в котором учится ребенок (в том числе через участие в работе классного родительского комитета); участие в жизни школы; просвещение родителей о новых методах и формах обучения, современных тенденциях в образовании, его целях и задачах, доступных способах поддержания учебного процесса своих детей.

В соответствии с существующими проблемами сформулированы следующие задачи:

1. Выявить потребности профессионального развития коллектива: методические, педагогические и предметные дефициты педагогов, обусловленные особенностями

контингента обучающихся 5-11 классов ГБОУ СОШ №633, определить задачи профессионально-личностного развития педагогов.

2. Организовать мероприятия по обмену опытом, выявлению эффективных педагогических практик педагогов, обеспечивающих профилактику рисков низких образовательных результатов обучающихся 5-11 классов, в т.ч. открытые уроки, мастер-классы, семинар-практикум, творческие отчеты учителей на заседаниях методических объединений, представление опыта на педагогическом совете, наставничество.

3. Внедрить в учебно-воспитательный процесс 5-11 классов ГБОУ СОШ №633 современные образовательные и воспитательные технологии, элементы формирующего оценивания, практики использования цифровых образовательных ресурсов, приемы учета индивидуальных возможностей обучающихся, эффективные в условиях ГБОУ СОШ №633.

4. Вовлечь родителей (законных представителей) в учебный процесс через создание открытого образовательного пространства ГБОУ СОШ №633 включение родителей и детей в совместную деятельность, консультирование родителей, создание совета родителей.

Вхождение ГБОУ СОШ № 633 в список ОО, функционирующих в условиях риска снижения образовательных результатов и в список ОО с необъективными результатами внесло коррективы в функционирование внутренней системы оценки качества образования в 2024 году:

1. Проведен анализ результатов оценочных процедур с целью выявления причин, повлиявших на имеющиеся результаты;
2. Составлены аналитические справки по результатам ВПР-2023;
3. Разработана и утверждена антирисковая программа
4. Проведена работа по мониторингу профессиональных дефицитов педагогов школы;
5. Проведена работа по повышению качества образовательного процесса за счет разработки индивидуальных образовательных программ педагогов.

8. Оценка качества учебно-методического, библиотечно–информационного обеспечения, материально-технической базы

Материально-техническая база ГБОУ СОШ №633 является основой функционирования образовательного учреждения и обеспечения реализации поставленных перед педагогическим коллективом задач в области получения качественного и доступного образования.

В настоящий момент образовательное учреждение обладает материально-технической базой, достаточной для предоставления государственных услуг надлежащего качества. Созданы благоприятные условия для организации учебно-воспитательного процесса и культурно-спортивного досуга. Особое внимание уделяется условиям безопасности организации образовательного процесса: здание школы оснащено автоматической пожарной сигнализацией, системой оповещения, функционирует и производится регулярное техническое обслуживание комплекса технических средств на всех объектах учреждения, смонтирована система видеонаблюдения.

Учебно-методическое и библиотечно-информационное обеспечение образовательного процесса соответствует требованиям образовательных программ общего образования. Рабочие учебные программы в полном объёме обеспечены учебниками, методической и справочной литературой. Используемые учебники соответствуют утверждённому Федеральному перечню учебников. В достаточном количестве имеются различные словари, справочники, атласы, дополнительная учебная и художественная литература. Уровень сохранности фонда хороший.

В начале 2023-2024 учебного года были получены новые учебники по истории для обучающихся 10-11 классов. Данные учебники указаны в актуальном Федеральном перечне учебников.

Учебно-методическое обеспечение и информационно-техническое оснащение учебного процесса и внеурочной деятельности соответствует требованиям ФГОС.

Заключение

На основании анализа показателей самообследования можно сделать следующие выводы:

1. Деятельность ГБОУ СОШ №633 Калининского района Санкт-Петербурга осуществляется в соответствии с лицензионными требованиями и нормативами.

2. Образовательным учреждением обеспечено выполнение Закона РФ «Об образовании» в части исполнения государственной политики в сфере образования, защиты прав участников образовательного процесса при организации и проведении государственной (итоговой) аттестации.

3. Организация управления образовательного учреждения соответствует действующему законодательству, нормативным актам Российской Федерации в области образования, Уставу.

4. Образовательное учреждение располагает основным комплектом учредительной, нормативно-правовой и организационно-распорядительной документацией для организационно-правового обеспечения образовательной деятельности в соответствии с действующим законодательством.

5. В отчетном году осуществлялось планомерное наращивание комплекса ресурсов для обеспечения эффективной деятельности по совершенствованию профессиональных компетенций педагогических и руководящих работников ГБОУ СОШ №633. Выявлены потребности профессионального развития коллектива, методические, педагогические и предметные дефициты педагогов, определены задачи профессионально-личностного развития педагогов, разработаны индивидуальные образовательные программы профессионально-личностного развития педагогов, направленные на устранение выявленных профессиональных дефицитов, организовано их выполнение.

6. Планомерное обновление содержания и форм методического сопровождения, интеграция информационных и образовательных ресурсов, обеспечение повышения квалификации педагогических и руководящих работников ГБОУ СОШ №633 в соответствии с требованиями профессиональных стандартов, повышение профессиональной компетентности педагогов, развитие инфраструктуры учреждения обеспечило реализацию ФГОС всех уровней образования, целей и задач учреждения.

7. Мероприятия по обмену опытом, выявлению эффективных педагогических практик педагогов, внедрение в учебно-воспитательный процесс современных образовательных и воспитательных технологий, элементов формирующего оценивания, приемов учета индивидуальных возможностей обучающихся, эффективных в условиях ГБОУ СОШ №633 способствовали профилактике рисков низких образовательных результатов обучающихся.

8. Создание открытого образовательного пространства ГБОУ СОШ №633 позволило вовлечь родителей (законных представителей) в учебный процесс.

9. ГБОУ СОШ №633 в целом выполнила социальный заказ родителей, обеспечивая качество образования, сохраняя и укрепляя здоровье детей.

Обозначенные позитивные тенденции позволяют сделать вывод об успешной реализации Программы развития ГБОУ СОШ №633 в отчетном году.

Анализ деятельности ГБОУ СОШ №633 показал, что слабыми сторонами образовательного учреждения являются ресурсные дефициты, особенности контингента обучающихся и их семей, особенности формирования контингента, при которых значительная часть обучающихся уже демонстрирует неуспеваемость на протяжении

нескольких лет.

Комплексный анализ деятельности ГБОУ СОШ №633 позволил выявить характеристики образовательного процесса, которые могут быть связаны с низкими образовательными результатами. По итогам проведённого мониторинга деятельности образовательного учреждения низкую выраженность имеют следующие риски: низкий уровень оснащения школы, дефицит педагогических кадров. Высоко выражены следующие риски: несформированность внутришкольной системы профессионального развития педагогов, пониженный уровень качества школьной образовательной и воспитательной среды.

На основании аналитических материалов деятельности ГБОУ СОШ №633 определены следующие проблемы развития образовательного учреждения: качество учебно-методического обеспечения, библиотечно-информационного обеспечения, материально-технической базы не обеспечивает в полной мере выполнение поставленных задач; в условиях работы по обновленным ФГОС требуется глобальное обновление фонда учебной литературы; анализ результатов обучения показал низкий уровень качества образовательных результатов некоторой части учащихся; необходимо совершенствование и развитие системы внеурочной деятельности в контексте требований обновленных ФГОС.

Следует отметить, что слабые стороны внутренней среды и риски не являются определяющими в развитии образовательной системы ГБОУ СОШ №633. Стратегия развития ориентирована на внутренний потенциал развития образовательного учреждения, внешние возможности и инновационные технологии управления и обучения.

Целью развития ГБОУ СОШ №633 является совершенствование образовательного пространства в соответствии с требованиями законодательства и с учетом потребностей социума, которое обеспечит выполнение государственного задания на оказание образовательных услуг, высокое качество и доступность образования для всех слоев населения в интересах социально-экономического развития Санкт-Петербурга.

В рамках реализации данной цели в 2024 году перед ГБОУ СОШ №633 стоят следующие задачи:

- обеспечение доступности образования на всех этапах обучения;
- обеспечение качества образования в соответствии с требованиями Федеральных государственных образовательных стандартов (далее – ФГОС) на всех этапах обучения;
- совершенствование внутришкольной системы управления качеством образованием на основе разработанной «Дорожной карты»;
- достижение качества образования учащихся не ниже среднего по району;
- успешное прохождение государственной итоговой аттестации;
- повышение эффективности урока через использование информационно-коммуникационных технологий в сочетании с освоением наиболее рациональных методик обучения;
- достижение новых качественных образовательных результатов путем создания внутришкольной системы профилактики учебной неуспешности;
- создание условий для повышения мотивации к обучению, саморазвитию, самостоятельности учащихся через активное и эффективное участие в школьных, муниципальных, региональных олимпиадах, конкурсах, проектах;
- развитие системы дополнительного образования детей через обеспечение доступности услуг в сфере дополнительного образования, эффективное использование ресурсов системы дополнительного образования;
- развитие здоровьесберегающей образовательной среды через совершенствование

работы системы психолого-педагогического сопровождения образовательного процесса на всех уровнях образования;

создание механизмов мотивации педагогов к повышению качества работы и непрерывному профессиональному развитию;

организация повышения квалификации и наставничества в соответствии с индивидуальными потребностями педагогических и руководящих работников школы;

развитие инноваций и инициатив всех участников образовательных отношений ГБОУ СОШ №633;

разработка и внедрение механизмов улучшения имиджа образовательной организации в районе и городе;

развитие инфраструктуры ГБОУ СОШ № 633.

**Показатели деятельности ГБОУ СОШ №633, подлежащей
самообследованию**

(утв. приказом Министерства образования и науки РФ от 10 декабря 2013 г. N 1324)

№ п/п	Показатели	Единица измерения
1.	Образовательная деятельность	
1.1	Общая численность учащихся	530 чел.
1.2	Численность учащихся по образовательной программе начального общего образования	174 чел.
1.3	Численность учащихся по образовательной программе основного общего образования	245 чел.
1.4	Численность учащихся по образовательной программе среднего общего образования	111 чел.
1.5	Численность/удельный вес численности учащихся, успевающих на "4" и "5" по результатам промежуточной аттестации, в общей численности учащихся	17 чел./3,2 %
1.6	Средний балл государственной итоговой аттестации выпускников 9 класса по русскому языку	2,9
1.7	Средний балл государственной итоговой аттестации выпускников 9 класса по математике	2,7
1.8	Средний балл единого государственного экзамена выпускников 11 класса по русскому языку	49 (первичный)
1.9	Средний балл единого государственного экзамена выпускников 11 класса по математике	14 (первичный)
1.10	Численность/удельный вес численности выпускников 9 класса, получивших неудовлетворительные результаты на государственной итоговой аттестации по русскому языку, в общей численности выпускников 9 класса	42 чел. /40%
1.11	Численность/удельный вес численности выпускников 9 класса, получивших неудовлетворительные результаты на государственной итоговой аттестации по математике, в общей численности выпускников 9 класса	51 чел. / 49%
1.12	Численность/удельный вес численности выпускников 11 класса, получивших результаты ниже установленного минимального количества баллов единого государственного экзамена по русскому языку, в общей численности выпускников 11 класса	7 чел. / 10%
1.13	Численность/удельный вес численности выпускников 11 класса, получивших результаты ниже установленного минимального количества баллов единого государственного экзамена по математике, в общей численности выпускников 11 класса	7 чел. / 11%
1.14	Численность/удельный вес численности выпускников 9 класса, не получивших аттестаты об основном общем образовании, в общей численности выпускников 9 класса	43 чел. / 41%
1.15	Численность/удельный вес численности выпускников 11 класса, не получивших аттестаты о среднем общем образовании, в общей численности выпускников 11 класса	9 чел. / 14%
1.16	Численность/удельный вес численности выпускников 9 класса, получивших аттестаты об основном общем образовании с отличием, в общей численности выпускников 9 класса	1 чел. / 1%

1.17	Численность/удельный вес численности выпускников 11 класса, получивших аттестаты о среднем общем образовании с отличием, в общей численности выпускников 11 класса	1 чел. / 1,5%
1.18	Численность/удельный вес численности учащихся, принявших участие в различных олимпиадах, смотрах, конкурсах, в общей численности учащихся	389 чел./73.4%
1.19	Численность/удельный вес численности учащихся-победителей и призеров олимпиад, смотров, конкурсов, в общей численности учащихся, в том числе:	16 чел. / 3 %
1.19.1	Регионального уровня	2 чел./ 0.38%
1.19.2	Федерального уровня	0 чел./ 0%
1.19.3	Международного уровня	0 чел./ 0%
1.20	Численность/удельный вес численности учащихся, получающих образование с углубленным изучением отдельных учебных предметов, в общей численности учащихся	0 чел.
1.21	Численность/удельный вес численности учащихся, получающих образование в рамках профильного обучения, в общей численности учащихся	0 чел.
1.22	Численность/удельный вес численности обучающихся с применением дистанционных образовательных технологий, электронного обучения, в общей численности учащихся	0 чел.
1.23	Численность/удельный вес численности учащихся в рамках сетевой формы реализации образовательных программ, в общей численности учащихся	0 чел.
1.24	Общая численность педагогических работников, в том числе:	47 чел.
1.25	Численность/удельный вес численности педагогических работников, имеющих высшее образование, в общей численности педагогических работников	38 чел./80.85%
1.26	Численность/удельный вес численности педагогических работников, имеющих высшее образование педагогической направленности (профиля), в общей численности педагогических работников	38 чел./ 80.85%
1.27	Численность/удельный вес численности педагогических работников, имеющих среднее профессиональное образование, в общей численности педагогических работников	9 чел./19.15%
1.28	Численность/удельный вес численности педагогических работников, имеющих среднее профессиональное образование педагогической направленности (профиля), в общей численности педагогических работников	9 чел./19.15%
1.29	Численность/удельный вес численности педагогических работников, которым по результатам аттестации присвоена квалификационная категория в общей численности педагогических работников, в том числе:	30 чел./63.83%
1.29.1	Высшая	6 чел./12.77%
1.29.2	Первая	24 чел./51.06%
1.30	Численность/удельный вес численности педагогических работников в общей численности педагогических работников, педагогический стаж работы которых составляет:	
1.30.1	До 5 лет	17 чел./ 36.17%

1.30.2	Свыше 30 лет	2 чел./ 4.26%
1.31	Численность/удельный вес численности педагогических работников в общей численности педагогических работников в возрасте до 30 лет	21 чел./44.68%
1.32	Численность/удельный вес численности педагогических работников в общей численности педагогических работников в возрасте от 55 лет	7 чел. /14.89%
1.33	Численность/удельный вес численности педагогических и административно-хозяйственных работников, прошедших за последние 5 лет повышение квалификации/профессиональную переподготовку по профилю педагогической деятельности или иной осуществляемой в образовательной организации деятельности, в общей численности педагогических и административно-хозяйственных работников	16 чел./34.04%
1.34	Численность/удельный вес численности педагогических и административно-хозяйственных работников, прошедших повышение квалификации по применению в образовательном процессе федеральных государственных образовательных стандартов в общей численности педагогических и административно-хозяйственных работников	28 чел./59.57%
2.	Инфраструктура	
2.1	Количество компьютеров в расчете на одного учащегося	0,08 ед.
2.2	Количество экземпляров учебной и учебно-методической литературы из общего количества единиц хранения библиотечного фонда, состоящих на учете, в расчете на одного учащегося	31,3 ед.
2.3	Наличие в образовательной организации системы электронного документооборота	да
2.4	Наличие читального зала библиотеки, в том числе:	да
2.4.1	С обеспечением возможности работы на стационарных компьютерах или использования переносных компьютеров	нет
2.4.2	С медиатекой	нет
2.4.3	Оснащенного средствами сканирования и распознавания текстов	нет
2.4.4	С выходом в Интернет с компьютеров, расположенных в помещении библиотеки	нет
2.4.5	С контролируемой распечаткой бумажных материалов	нет
2.5	Численность/удельный вес численности учащихся, которым обеспечена возможность пользоваться широкополосным Интернетом (не менее 2 Мб/с), в общей численности учащихся	530 чел. / 100%
2.6	Общая площадь помещений, в которых осуществляется образовательная деятельность, в расчете на одного учащегося	3,7 кв. м