

ИТОГОВАЯ РАБОТА ПО ОБЩЕСТВОЗНАНИЮ
ЗА КУРС 10 КЛАССА

Вариант 1

Итоговая работа рассчитана на один урок - 45 минут.

Критерии оценивания:

Задания 1, 2, 4, 5, 6, 7, 8, 10 оцениваются по 1 баллу.

Ответы на задания 3, 9, 11, 13 оцениваются следующим образом: полное правильное выполнение задания – 2 балла; выполнение задания с одной-двумя ошибками (одной неверно указанной, в том числе лишней, цифрой наряду со всеми верными цифрами) ИЛИ неполное выполнение задания (отсутствие одной необходимой цифры) – 1 балл; неверное выполнение задания (при указании трех или более ошибочных цифр) – 0 баллов.

Задание 12 оценивается в 4 балла (по 1 баллу за правильный ответ и каждый признак)

Максимальное количество баллов – 17 баллов.

Перевод баллов в оценку:

16-17 баллов - оценка «5»,

13-15 баллов- оценка «4»,

9-12 балла -оценка «3»,

0-8 балла - оценка «2».

Желаем удачи!

Инструкция к записи ответов.

Задания 3, 9 следует записывать в ответ цифры, расположив их в порядке, соответствующем буквам:

А	Б	В	Г	Д	Е

1. Ниже приведён перечень терминов. Все они, за исключением двух, являются социальными качествами человека, запишите в ответ цифры, под которыми они указаны.

- 1) мотивация, 2) законопослушность, 3) сообразительность
4) трудолюбие, 5) начитанность, 6) быстрота реакций

2. Запишите слово, пропущенное в таблице.

Элемент структуры деятельности	Характеристика
Субъект	Кто осуществляет деятельность
Объект	На что деятельность направлена
...	Идеальный образ желаемого результата

3. Прочитайте приведённый ниже текст, в котором пропущены слова. Выберите из предлагаемого списка слова, которые необходимо вставить на место пропусков.

«В философии под отражением объективной действительности сознании человека понимается процесс ____ (А). Учёные выделяют его ступени. Одна из ступеней — ____ (Б) — характеризуется получением информации о предметах и явлениях окружающего мира с помощью органов чувств и проявляется в форме ощущений, восприятия и ____ (В). Она является исходным пунктом освоения мира, в результате которого создаётся ____ (Г). Другая ступень познавательного процесса — ____ (Д) — обеспечивает постижение сущности предметов и явлений. Эту ступень отличает понятийный, абстрактно-теоретический (связанный только мыслительной деятельностью) характер. К основным мыслительным операциям относятся анализ, синтез, сравнение, уподобление. В результате этих операций формируются понятия, ____ (Е), умозаключения».

Список терминов:

- 1) познание 2) рациональное познание 3) теоретическое
4) представление 5) образ 6) суждение
7) эмоциональное 8) чувственное познание 9) смысл

Слова в списке даны в именительном падеже. Каждое слово (словосочетание) может быть использовано только один раз. Обратите внимание на то, что слов в списке больше, чем Вам потребуется для заполнения пропусков.

4. Запишите слово, пропущенное в схеме.

Уровни научного познания	
Теоретический	...

5. Найдите понятие, которое является обобщающим для всех остальных понятий представленного ниже ряда, и запишите данное слово (словосочетание).

Наука; мораль; религия; духовная культура; искусство.

6. Найдите в приведённом ниже списке особенности реформы как формы социальных изменений и запишите цифры, под которыми они указаны.

- 1) смена правящей группировки при сохранении существующих общественных отношений
- 2) существенные преобразования, вводимые законным путём
- 3) масштабные преобразования, не затрагивающие фундаментальных основ жизни общества
- 4) крупные преобразования, проводимые по инициативе властей
- 5) постепенное изменение в различных сферах общества, происходящее под влиянием объективных факторов

7. Запишите термин, пропущенный в таблице.

Вид социальной нормы	Признаки
Нормы морали	Несут оценочную нагрузку, поддерживаются общественным мнением
...	Чётко описывают границы дозволенного и наказания, в случае их нарушения обеспечиваются силой государства

8. 15-летний Максим хочет внести подаренные родителями деньги на счёт в банке. Может ли он это сделать?

9. Установите соответствие между правами супругов и видами прав: к каждой позиции, данной в первом столбце, подберите соответствующую позицию из второго столбца.

ПРАВА

ВИДЫ П

- | | |
|---|---|
| <p>А) равенство супругов в вопросах материнства и отцовства, воспитания и образования детей</p> <p>Б) право каждого из супругов по своему желанию выбирать при заключении брака фамилию одного из них в качестве общей фамилии</p> <p>В) свобода каждого из супругов в выборе рода занятий, профессии, места пребывания и жительства</p> <p>Г) право совместно владеть вещами, приобретёнными в браке</p> <p>Д) право собственности одного из супругов на награды, денежные призы, ценные подарки, полученные им за спортивные достижения</p> | <p>1) имуществе права</p> <p>2) личные пр</p> |
|---|---|

10. Выберите верные суждения об отрасли административного права. Запишите цифры, под которыми они указаны.

- 1) Административное право является публичным правом, призванным обеспечить публичный интерес, регулируя отношения, связанные с управлением общественными процессами.
- 2) Административное право устанавливает в качестве наказаний административные проступки административный штраф, обязательные работы, дисквалификацию и т.д.
- 3) Методом административного права является закрепление равенства сторон.
- 4) В качестве субъектов административного правоотношения выступают с одной стороны, работники, с другой – предприятия и организации.
- 5) В предмет административного права входят организационно-управленческие отношения в сфере реализации исполнительной власти.

11. Какие два из перечисленных понятий используются в первую очередь при описании духовной сферы общества?

Мораль; факторы производства; товар; авторитаризм; искусство
 Выпишите соответствующие понятия и раскройте смысл любого из них.

12. К какой форме культуры можно отнести балет? Назовите любые три отличительных признака балета, по которым вы это определили.

13. Напишите 4 типа образовательных организаций (по уровню образования)

ИТОГОВАЯ КОНТРОЛЬНАЯ РАБОТА ПО АЛГЕБРЕ И НАЧАЛАМ
МАТЕМАТИЧЕСКОГО АНАЛИЗА ЗА КУРС 10 КЛАССА

Вариант 1

Итоговая работа рассчитана на один урок - 45 минут.

Критерии оценивания: первые восемь номеров оцениваются по одному баллу; 9 и 10 номера по два балла.

Один балл в заданиях 9-10 можно поставить за половину решенной задачи (ход мыслей верный, но нет окончательного ответа).

Максимальное количество баллов - 12 баллов.

Перевод баллов в оценку:

11-12 баллов - оценка «5»,

9-10 баллов - оценка «4»,

7-8 баллов - оценка «3»,

0-6 баллов - оценка «2».

Желаем удачи!

№1. Решить уравнение: $\sqrt{\frac{3}{19-7x}} = 0,2$

(ответ записать в виде десятичной дроби)

№2. Решить неравенство: $\sqrt{3x+1} \leq x+1$.

№3. Расположить в порядке возрастания: $3^{2,5}$, $3^{\sqrt{6}}$, $3^{1+\sqrt{2}}$

(в ответ записать номер верного варианта ответа)

1) $3^{2,5}$, $3^{1+\sqrt{2}}$, $3^{\sqrt{6}}$

2) $3^{\sqrt{6}}$, $3^{1+\sqrt{2}}$, $3^{2,5}$

3) $3^{1+\sqrt{2}}$, $3^{\sqrt{6}}$, $3^{2,5}$

4) $3^{1+\sqrt{2}}$, $3^{2,5}$, $3^{\sqrt{6}}$

№4. Решить уравнение: $9^{5+2x} = 0,81 \cdot 10^{5+2x}$

(ответ записать в виде десятичной дроби)

№5. Решить неравенство: $7^{x-2} > 49$

(в ответ записать номер верного варианта ответа)

1) $x > 4$

2) $x > -4$

3) $x < 4$

4) $x < -4$

№6. Вычислить: $\frac{1}{2} \log_7 36 - \log_7 14 - \log_7 \sqrt[3]{45}$

№7. Решить уравнение: $2^{\log_8(5x-3)} = 4$

(ответ записать в виде десятичной дроби)

№8. Решить неравенство: $\log_{\frac{2}{3}}(x^2 - 2,5x) < -1$

(в ответ записать номер верного варианта ответа)

1) $x < -3$; $x > 1$

2) $x > -1$; $x < 3$

3) $-1 < x < 3$

4) $-3 < x < 1$

№9.

а) Решить уравнение:

$$\sqrt{2}(1 - \cos 4x) = 2(\cos 4x + 1)\sin 2x$$

б) Найти все корни этого уравнения принадлежащие промежутку $\left[6\pi; \frac{15\pi}{2}\right]$

№10.

Решите неравенство:

$$\sqrt{4\sqrt{3}\sin \frac{\pi x}{2} - 4\sin^2 \frac{\pi x}{2} - 3} \cdot \left(\log_{\frac{2}{3}} \frac{3x+22}{14-x}\right) \leq 0$$

ИТОГОВАЯ КОНТРОЛЬНАЯ РАБОТА ПО ГЕОМЕТРИИ ЗА КУРС 10 КЛАССА

ВАРИАНТ 1

Итоговая работа рассчитана на один урок - 45 минут.

Критерии оценивания: первый номер оценивается в 3 балла (каждое задание под буквой оценивается в 1 балл); 2 и 3 номера по два балла.

Один балл в заданиях 2-3 можно поставить за половину решенной задачи (ход мыслей верный, но нет окончательного ответа).

К каждому заданию необходимо сделать чертеж.

Максимальное количество баллов - 7 баллов.

Перевод баллов в оценку:

6-7 баллов - оценка «5»,

4-5 баллов - оценка «4»,

3 балла - оценка «3»,

0-2 балла - оценка «2».

Желаем удачи!

№1. Диагонали ромба ABCD пересекаются в точке M. Отрезок KA – перпендикуляр к плоскости ромба, $KA = 3\sqrt{3}$ см, $AC = 6$ см, $BD = 8$ см.

а) Докажите, что прямая BD перпендикулярна к плоскости KAM.

б) Найдите $\left| \vec{KD} + \frac{1}{2}(\vec{DA} + \vec{DC}) \right|$.

в) Найдите двугранный угол KDBA.

№2. В правильной треугольной пирамиде плоский угол при вершине равен 60° . Отрезок, соединяющий основание высоты пирамиды с серединой бокового ребра, равен 3 см. Найдите площадь полной поверхности пирамиды.

№3. а) Постройте сечение правильного тетраэдра DABC, проходящее через середины ребер AD и BC параллельно ребру DB.

б) Определите вид многоугольника, полученного в сечении.

ЛИТЕРАТУРА 10 КЛАСС. БАЗОВЫЙ УРОВЕНЬ

Инструкция по выполнению работы

На выполнение работы по литературе дается 1 урок (45 минут).

Работа состоит из 2 частей, содержащих 22 задания. Часть 1 - тест (A1 – A20). К каждому заданию дается 3 варианта ответа, необходимо выбрать один или несколько правильных. Оценивается в 1 балл за правильное решение. Часть 2 требует развернутый ответ (B1 – B2). Ответы к заданиям вы должны сформулировать самостоятельно, оценивается в 2 балла за верное решение.

Советуем выполнять задания в том порядке, в котором они даны. Для экономии времени пропускайте задание, которое не удастся выполнить сразу, и переходите к следующему. Если после выполнения всей работы у вас останется время, вы можете вернуться к пропущенным заданиям.

Полученные баллы за все выполненные задания, суммируются. Постарайтесь выполнить как можно больше заданий.

Максимальное количество баллов – 24.

Критерии оценивания работы

Оценка «2»	0-11 баллов
Оценка «3»	12-16 баллов
Оценка «4»	17-20 баллов
Оценка «5»	21-24 балла

Желаем успеха!

2 вариант

Часть А1-А20

Общая характеристика русской литературы 19 века

А1. Кому принадлежат такие слова: «Литература – это сокращенная вселенная»?

- 1) А.С. Пушкину
- 2) Грибоедову
- 3) М.Е. Салтыкову-Щедрину

А2. Соотнесите историко-литературный процесс с датами

Периодизация русской литературы XIX века	Общая характеристика периода
А. 1730-1780-е годы Б. 1790-1800-е годы В. 1810-1820-е годы Г. 1820-1890-е годы	1) Эпоха классицизма: абстрактные типы в условном хронотопе, высокий штиль, жанры оды, трагедии. 2) Эпоха романтизма: исключительные характеры в исключительных обстоятельствах, экспрессивно-поэтический стиль, жанры элегии, послания, поэмы, повести. 3) Эпоха сентиментализма: чувствительный характер в пространстве частной жизни, средний стиль, разговорная речь

	<p>образованного общества, жанры элегии, послания, поэмы, повести.</p> <p>4) Эпоха реализма: типические характеры в типических обстоятельствах, стилистическое богатство и широкий диапазон поэтической речи, прозаические жанры романа, повести, очерка.</p>
--	---

1) А-1, Б-3, В,-4, Г-2

2) А-3, Б-2, В-3, Г-1

3) А-1, Б-3, В-2, Г-4

А3. Писатели первого периода русского реализма

1) А.С. Пушкин, М.Ю. Лермонтов, Н.В. Гоголь

2) Ф.И. Тютчев, А.А. Фет, И.А. Гончаров, А.Н. Островский

3) М.И. Шолохов, О.Э. Мандельштам, А.А. Ахматова

А4. Особенности критического реализма в русской литературе (1920-1980-е годы)

1) Критика социальных пороков общества, обличительная направленность произведений, изображение «типических характеров в типических обстоятельствах»

2) Тотальная ирония и пародирование, национальное своеобразие, герой – одинокий, растерянный, потерявший духовные ориентиры.

3) Соблюдение правила «трех единств»: места, времени и действия, жанры: ода, комедия, басня.

Вопросы на знание текста Л.Н. Толстого «Война и мир»

А5. Выберите характеристику романа «Война и мир»

1) большое количество переплетающихся сюжетных линий, большое эпическое произведение, в котором всесторонне изображается жизнь людей в определенный период времени или в течение целой человеческой жизни.

2) проблема романа : «тип лишнего человека»

3) это огромное по масштабу исследование всей послереформенной России (1861 г. – отмена крепостного права), пребывавшей в переходном состоянии.

А6. Каких два значимых исторических лица присутствуют в романе «Война и мир»?

1) Суворов, Гитлер

2) Кутузов, Наполеон

3) Александр 111, Петр 1

А7. Какому герою принадлежат такие слова: *«Я теперь отправляюсь на войну, на величайшую войну, какая только бывала, я ничего не знаю и никуда не гоажусь»?*

1) Пьеру Безухову

2) Анатолю Курагину

3) Андрею Болконскому

А8. Где мы знакомимся с Андреем Болконским?

1) У Курагиных

2) У Ростовых

3) На светском вечере в салоне Анны Шерер

Вопросы на знание текста И.А. Гончарова «Обломов»

А9. Кто говорит такие слова Обломову:

«...я любила в тебе то, что я хотела, чтоб было в тебе, что указал мне Штольц, что мы выдумали с ним?»

1) Агафья Пшеницина

2) Ольга Ильинская

3) Наташа Ростова

А10. Кто познакомил Обломова с Ольгой?

1) Волков

2) Захар

3) Штольц

4) Судьбинский

А11. Ради кого Обломов начал выходить из дома, много гулять и читать книги, даже занялся делами и сменил в деревне старосту?

1) Штольца

2) Ольги

3) Волкова

А12. Кому Обломов говорит такие слова:

«Вечная беготня взапуски, вечная игра дрянных страстишек, особенно жадности, перебиванья друг у друга дороги, сплетни, пересуды, целчки друг другу, это оглядыванье с ног до головы; послушаешь, о чем говорят, так голова закружится, одуреешь. Скука, скука, скука!.. Где же тут человек? Где его целость? Куда он скрылся, как разменялся на всякую мелочь?»

1) Штольцу

2) Волкову

3) Захару

Вопросы на знание текста А.Н. Островского «Гроза»

А13. Когда состоялась премьера пьесы «Гроза»?

1) 16 ноября 1800 года

2) 16 ноября 1959 года

3) 16 ноября 1859 года

A14. Кому из героев принадлежат данные слова:

«Хорошо тебе, Катя! А я-то зачем остался жить на свете да мучиться!»?

- 1) Тихону
- 2) Варваре
- 3) Кабанихе

A15. Кто из героев говорит такие слова:

«Гроза-то нам в наказание посылается, чтобы мы чувствовали, а ты хочешь шестами да рожнами какими-то, прости господи, обороняться?»

- 1) Дикой
- 2) Тихон
- 3) Кабаниха

A16. Какие грехи совершила Катерина?

- 1) Самоубийство и кражу
- 2) Супружескую измену и самоубийство
- 3) Супружескую измену и убийство

Вопросы на знание текста Ф.М. Достоевского «Преступление и наказание»

A17. Кто из героев стал судьёй и спасителем Раскольникова?

- 1) Катерина Ивановна
- 2) Порфирий Петрович
- 3) Соня Мармеладова

A18. Кого можно отнести к «двойникам Раскольникова»?

- 1) Сонечка Мармеладова
- 2) Порфирий Петрович
- 3) старуха-процентщица Алёна Ивановна
- 4) Свидригайлов
- 5) Дунечка
- 6) Лужин
- 7) Разумихин
- 8) Лизавета

A19. Кого можно отнести к «противникам Раскольникова»?

Выберите несколько из 8 вариантов ответа:

- 1) Лужин

- 2) старуха-процентщица Алёна Ивановна
- 3) Дунечка
- 4) Свидригайлов
- 5) Разумихин
- 6) Лизавета
- 7) Сонечка Мармеладова
- 8) Порфирий Петрович

A20. Сколько дней описывается в первой части романа «Преступление и наказание»?

- 1) 14
- 2) 3
- 3) 20

Часть В1-В2

В1. Кто из критиков написал статью под названием «Луч света в тёмном царстве», посвящённую пьесе А.Н. Островского «Гроза»? О чем статья?

В2. Какими чертами мир, который возникает в рассказах странницы Феклуши, похож на мир, изображенный в «Сне Обломова»?

РУССКИЙ ЯЗЫК 10 КЛАСС. БАЗОВЫЙ УРОВЕНЬ

Инструкция по выполнению работы

На выполнение работы по русскому языку дается 1 урок (45 минут)

Работа состоит из 3 частей. Часть 1 - тест А1 – А8. К каждому вопросу дано 4 варианта ответа, в которых только один правильный. Оценивается в 1 балл за правильный ответ. Часть 2 состоит из заданий В1 – В2. Ответы к заданиям вы должны сформулировать самостоятельно, оценивается в 2 балла за правильный ответ. Часть 3 состоит из одного задания С1, где требуется развернутый ответ и оценивается в 5 баллов.

Советуем выполнять задания в том порядке, в котором они даны. Для экономии времени пропускайте задание, которое не удастся выполнить сразу, и переходите к следующему. Если после выполнения всей работы у вас останется время, вы можете вернуться к пропущенным заданиям.

Правильный ответ оценивается одним баллом. Баллы, полученные вами за все выполненные задания, суммируются. Постарайтесь выполнить как можно больше заданий и как можно больше баллов.

Максимальное количество баллов – 17.

Критерии оценивания работы

Оценка «2»	0-7 баллов
Оценка «3»	8-10 баллов
Оценка «4»	12-14 баллов
Оценка «5»	15-17 баллов

Критерии оценивания части С

Содержание, план	2 балла
Композиция и логика	2 балла
Пунктуация и орфография	1 балл

Желаем успеха!

2 вариант

А1. В одном из приведённых ниже слов допущена ошибка в постановке ударения: НЕВЕРНО выделена буква, обозначающая ударный гласный звук. Укажите это слово.

- 1) отдАв
- 2)зАтемно
- 3) загнУтый
- 4) создалА

А2. В одном из выделенных ниже слов допущена ошибка в образовании формы слова. Укажите номер.

- 1) ЗАЖЖЁМ свечу
- 2) ситцевых ПЛАТЬЕВ
- 3) ИСПЕКЁМ торт

А3. В каком ряду каждое слово состоит из приставки, корня, одного суффикса и окончания?

- 1) крепкий, подсыпает, слушает
- 2) засекретил, влево, высоко
- 3) уползает, приплясывают, подснежник
- 4) заботливый, полоска, карамелька

А4. Установите соответствие между предложениями и допущенными в них грамматическими ошибками. Грамматические ошибки обозначены цифрами, предложения — буквами.

Грамматическая ошибка:	Предложение:
А) нарушение в построении предложения с деепричастным оборотом	1) Неопытный автор старается вложить в одну фразу всё, что он видит и чувствует, не отбирая главное, существенное.
Б) нарушение в построении предложения с причастным оборотом	2) Новый прибор будет использован не только для решения задач, а также для контроля.
В) нарушение в построении предложения с однородными членами	3) Максим Горький утверждал, что подлинную красоту языка помогает осознать «единственно нужное размещение единственно нужных слов».
Г) нарушение в построении предложения с косвенной речью	4) Рассматривая экспонаты коллекции, молодому геологу всё время казалось, что он уже видел эти минералы в природе.
Д) нарушение видовременной соотнесённости глагольных форм	5) Все благодарили садовника за распустившиеся пышные розы утром на клумбах и называли его волшебником. 6) Начальник департамента ответил Поляеву, обратившемуся к нему с просьбой выслушать его рационализаторское предложение, что я не смогу назначить встречу на этой неделе. 7) Не то туман, не то дым окутывал рощу. 8) Прочитанные юным поэтом три новых стихотворения произвели большое впечатление на слушателей. 9) Не прошло и пяти секунд, как спасатель окажется в воде.

1) А4, Б5, В2, Г6, Д9

2) А3, Б2, В4, Г5, Д8

А5. Определите предложение, в котором НЕ со словом пишется СЛИТНО.

- 1) Далеко (НЕ)РАДУЖНЫЕ ожидания рождали уныние.
- 2) Всю (НЕ)РАСТРАЧЕННУЮ по пустякам нежность мать без остатка отдала сыну.
- 3) Поступок Алексея был (НЕ)РАСЧЁТЛИВЫМ, а опрометчивым, и он сам лучше остальных это осознавал.
- 4) Оршанский (НЕ)ДОЕДАЛ, одевался весьма скромно, а все деньги за частную практику отправлял семье.

А6. Укажите все цифры, на месте которых пишется НН.

Низкий дерева(1)ый стол был покрыт белоснежной скатертью, льня(2)ые салфетки, скруче(3)ые причудливыми фигурами, лежали рядом с высокими не то стекла(4)ыми, не то хрустальными стаканами, которые были наполне(5)ы янтарным напитком.

- 1) 1,2,4,5
- 2) 1,2,3,5
- 3) 1,2,3,4,5
- 4) 1,3,4.

А7. Расставьте знаки препинания. Укажите два предложения, в которых нужно поставить ОДНУ запятую.

- 1) Час был поздний и почти все костры пастухов на лугах погасли.
- 2) Изучение владельческих записей и описей имущества позволяет выявить степень распространения книги в различных социальных слоях России конца XVII века и определить характер интересов тех или иных групп населения и отдельных личностей.
- 3) Всё имущество грузчики укладывали в ящики и на машинах отвозили в гавань.
- 4) Мгновенный испуг в бытовых ситуациях уже через минуту кажется и странным и смешным.

А8. Расставьте знаки препинания: укажите все цифры, на месте которых в предложениях должны стоять запятые. Цифры запишите подряд без пробелов, запятых и других дополнительных символов.

Василиса Егоровна рассказывала Петру: «Как завизжу (1) бывало (2) рысьи шапки да как заслышу их визг (3) веришь ли (4) отец мой (5) сердце (6) так и (7) замрёт».

- 1) 1,2,4,5
- 2) 1,2,3,5
- 3) 1,2,3,4,5
- 4) 1,3,4.

Задания В1-В2

В1. Из предложений 1-8 выпишите один фразеологизм. Слова запишите подряд без пробелов, запятых и других дополнительных символов.

— (2)Слушаю! (3)Что — платформ нет? (4)Выкатку приостановить?! (5)Да вы представляете, что может произойти?! (6)Нужны платформы — кровь из носу!.. (7)Сейчас буду, без меня ничего не предпринимать! (8)И отец, схватив папку с документами, вылетел из дома, забыв о Женьке.

В2. Отредактируйте предложение: исправьте лексическую ошибку, исключив лишнее слово. Выпишите это слово.

В спектакле Орловского драматического театра «Воительница» роль Домны Платоновны исполняла известная столичная московская актриса Вера Васильева.

Задание С1

Напишите аннотацию на одну из книг, прочитанных вами в течение года. Помните, что аннотация – краткая характеристика книги, статьи и др., излагающая их содержание, оценку. *(Аннотация имеется почти в каждой книге, она помещается на обратной стороне книги или в конце издания).*

ИТОГОВАЯ РАБОТА ПО ИСТОРИИ ЗА КУРС 10 КЛАССА

Данная тестовая работа по проверке знаний, по предмету «История», составлена в соответствии с программными требованиями ФГОС по «История».

Цель работы проверка знаний изученного материала за весь учебный год.

Работа состоит из заданий базового и повышенного уровней сложности.

Часть заданий с выбором ответа. С их помощью проверяются базовые знания понятий и терминов. Умение описывать и сравнивать основные социальные объекты, выделяя их существенные признаки.

Часть более сложных заданий с открытым ответом. Они позволяют проверить умения классифицировать и систематизировать знания, давать краткий ответ, решать в рамках изученного материала познавательные и практические задачи.

Время выполнения работы 1 урок, до 45 минут. Общее число заданий в работе 10.

1 вариант история	Критерии оценивания	Максимальное количество баллов за задание			
1.	За каждый правильный аргумент – 1 балл	4			
2.	За каждый правильный ответ – 1 балл	3			
3.	За каждый правильный ответ – 1 балл	3			
4.	За каждый правильный ответ – 1 балл	3			
5.	За каждый правильный ответ – 1 балл	1			
6.	За каждый правильный ответ – 1 балл	3			
7.	За каждый правильный ответ – 1 балл	1			
8.	За каждый правильный ответ – 1 балл	3			
9.	За каждый правильный ответ – 1 балл	6			
10.	За каждый правильный ответ – 1 балл	4			
		Макс. кол-во баллов 31			
Отметка по пятибалльной шкале		«2»	«3»	«4»	«5»
Общий балл		0-15	16- 25	26-29	30-31

1 ВАРИАНТ

1. На рубеже 1920–1930 х гг. в СССР происходила массовая коллективизация сельского хозяйства. В результате неё кардинально изменился облик российской деревни. Назовите не менее трёх мероприятий, которые осуществлялись в ходе коллективизации.

2. Фрагмент научного труда «Политическая история. Россия — СССР — Российская Федерация»

“Критической точкой”, в которой сфокусировался весь узел социально-экономических и политических противоречий, явилось восстание в Кронштадте... Политическая конъюнктура заставила большевиков назвать это выступление антисоветским, хотя его нужно квалифицировать как антибольшевистское, поскольку политические лозунги восставших ограничивались требованием перевыборов Советов (“Советы без коммунистов”, “Власть Советам, а не партиям”).

Крепость большевистской диктатуры раскачивалась не только под ударами крестьянских выступлений. Политическая реальность, главным стержнем которой являлось растущее недовольство экономическим положением и военно-бюрократическими методами управления, разрушила ещё один, довольно устойчивый, миф — уверенность большевистской власти в том, что поддержка рабочего класса, её социальной опоры, гарантирована ей при любых условиях. Однако к осени 1920 г. тюрьмы обеих столиц были переполнены арестованными рабочими, участвовавшими в многочисленных забастовках и “волынках”, требовавших немедленного улучшения материального

охватили крупные промышленные центры. Страна летела в пучину хаоса, большевистская власть оказалась перед лицом угрозы быть сметённой в ходе раскручивавшегося нового витка Гражданской войны».

Когда произошло восстание в Кронштадте? Какое название носит экономическая политика, которая проводилась советской властью в этот период? Что было главным звеном этой политики в отношении деревни?

3. Прочтите отрывок из Декрета ВЦИК.

«Открытое 5 января Учредительное собрание дало, в силу известных всем обстоятельств, большинство партии правых эсеров, партии Керенского, Авксентьева и Чернова. Естественно, эта партия отказалась принять к обсуждению совершенно точное, ясное, не допускавшее никаких кривотолков предложение верховного органа Советской власти, Центрального Исполнительного Комитета Советов, признать программу Советской власти, признать Декларацию прав трудящегося и эксплуатируемого народа, признать Октябрьскую революцию и Советскую власть. Тем самым Учредительное собрание разорвало всякую связь между собой и Советской Республикой России. Уход с такого Учредительного собрания фракций большевиков и левых эсеров, которые составляют сейчас заведомо громадное большинство в Советах и пользуются доверием рабочих и большинства крестьян, был неизбежен.

А вне стен Учредительного собрания партии большинства Учредительного собрания, правые эсеры и меньшевики, ведут открытую борьбу против Советской власти, призывая в своих органах к свержению её, объективно этим поддерживая сопротивление эксплуататоров переходу земли и фабрик в руки трудящихся.

Ясно, что оставшаяся часть Учредительного собрания может в силу этого играть роль только прикрытия борьбы буржуазной контрреволюции за свержение власти Советов».

Используя отрывок и знания по истории, выберите в приведённом списке три верных суждения. Запишите в ответ цифры, под которыми они указаны.

- 1) Данный Декрет был издан в 1917 г.
- 2) В данном отрывке большинство Учредительного собрания обвиняется в стремлении вернуть политическую систему, существовавшую в стране при императоре Николае II.
- 3) Данный Декрет способствовал развязыванию в России Гражданской войны.
- 4) Данный документ заканчивается постановлением о 10-дневном перерыве в деятельности Учредительного собрания.
- 5) В Декрете большинство собрания обвиняется в призыве к свержению существующей в стране власти.
- 6) Декрет выражает позицию партии большевиков.

4. Прочтите отрывок из мемуаров видного политического деятеля.

«Ночь с 24 на 25 октября прошла в напряжённом ожидании. Мы ждали прибытия с фронта воинских частей. Я вызвал их загодя, утром 25 октября они должны были быть в Петрограде. Однако вместо войск поступили телеграммы и телефонограммы о блокаде и саботаже на железных дорогах. К утру

правительственных зданий были заняты отрядами Красной гвардии. Зимний дворец оказался в полной изоляции, с ним не было даже телефонной связи. После продолжительного заседания, которое затянулось до раннего утра, большинство членов правительства отправились домой, чтобы хоть немного передохнуть.

Оставшись одни, мы с Коноваловым пошли в штаб военного округа, который находился совсем рядом на Дворцовой площади. С нами пошёл ещё один министр, Кишкин, наиболее известный в Москве либеральный деятель. После краткого совещания было решено, что я немедленно отправлюсь навстречу эшелонам с войсками. Мы были абсолютно уверены, что паралич, охвативший демократический Петроград, будет преодолён, как только все поймут, что заговор Ленина — это не плод какого-то недоразумения, а предательский удар полностью отдающий Россию на милость немцев».

Используя отрывок и знания по истории, выберите в приведённом списке три верных суждения. Запишите в таблицу цифры, под которыми они указаны.

Варианты ответов

- А. Описанные события относятся к 1917 г.
- Б. Автором мемуаров является А. Ф. Керенский.
- В. Членом правительства, заседавшего в Зимнем дворце, был Г. Е. Распутин.
- Г. Автор поддерживал действия партии Ленина.
- Д. В описанных событиях активно участвовал А. И. Деникин.
- Е. Автор мемуаров был главой Временного правительства.

5. Прочтите отрывок из международного договора и укажите, кто подписал его от имени СССР.

«При подписании договора о ненападении между Германией и Союзом Советских Социалистических Республик нижеподписавшиеся уполномоченные обеих сторон обсудили в строго конфиденциальном порядке вопрос о разграничении сфер обоюдных интересов в Восточной Европе. Это обсуждение привело к нижеследующему результату: 1) В случае территориально-политического переустройства областей, входящих в состав прибалтийских государств (Финляндия, Эстония, Латвия, Литва), северная граница Литвы одновременно является границей сфер интересов Германии и СССР. При этом интересы Литвы по отношению к Виленской области признаются обеими сторонами».

6. Какие положения были характерны для новой экономической политики? Выберите три ответа и запишите в таблицу цифры, под которыми они указаны.

Варианты ответов

- А. введение рабочего контроля на производстве
- Б. передача в частную собственность мелких предприятий
- В. финансовая реформа, введение золотого червонца
- Г. формирование продовольственных отрядов
- Д. создание предприятий с участием иностранного капитала
- Е. отмена оплаты коммунальных услуг

7. Запишите термин, о котором идёт речь.

Объединение крестьян, которое шло на смену индивидуальным хозяйствам в процессе массовой коллективизации

8. На завершающем этапе Великой Отечественной войны Красная армия освободила от захватчиков страны Восточной Европы, разгромила фашистскую Германию и её союзников. Укажите не менее трёх военных операций, которые были проведены на завершающем этапе войны.

9. Заполните пустые ячейки таблицы, используя приведённый ниже список пропущенных элементов: для каждого пропуска, обозначенного буквами, выберите номер нужного элемента.

Событие	Время	Участник
Начало контрнаступления Красной армии под Сталинградом	_____ (А)	Н. Ф. Ватутин
Высадка союзников в Нормандии	_____ (Б)	_____ (В)
_____ (Г)	Июнь 1941 г.	И. В. Сталин
Потсдамская конференция	_____ (Д)	_____ (Е)

Пропущенные элементы:

- 1) июль — август 1945 г.
- 2) Смоленское сражение
- 3) ноябрь 1942 г.
- 4) Г. Трумэн
- 5) Р. Рейган
- 6) создание Государственного комитета обороны
- 7) ноябрь 1943 г.
- 8) Д. Эйзенхауэр
- 9) июнь 1944 г.

Запишите в таблицу выбранные цифры под соответствующими буквами.

10. Установите соответствие между процессами (явлениями, событиями) и фактами, относящимися к этим процессам (явлениям, событиям): к каждой позиции первого столбца подберите соответствующую позицию из второго столбца.

Процессы (явления, события)

- А) внутренняя политика советского руководства
- Б) создание ООН
- В) Ялтинская конференция
- Г) Советско-японская война 1945 г.

Факты

- 1) разгром Квантунской армии
- 2) депортация народов Кавказа
- 3) разгром японских войск на озере Хасан
- 4) создание Карело-Финской ССР
- 5) конференция в Сан-Франциско в 1945 г.
- 6) согласие СССР вступить в войну с Японией

Запишите в таблицу выбранные цифры под соответствующими буквами

ИТОГОВАЯ РАБОТА ПО ГЕОГРАФИИ 10 КЛАСС (1 ВАРИАНТ)

Инструкция по выполнению:

На выполнение работы **45 минут**. Работа состоит из **3 частей**, содержащая 25 вопросов. Прочитайте внимательно задания.

Часть 1 (A1 - A20) к каждому заданию дается 4 варианта ответа, из которых 1 только верный (каждый вопрос оценивается в 1 балл). Определение страны по краткому описанию. **За 1 часть**- всего 20 баллов.

Часть 2 (B 21 – B 23) ответы требуют соответствия (необходимо подобрать к каждой цифре – букву или к букве цифру-4 варианта). Каждый ответ оценивается в 2 балла. **За 2 часть**- 6 баллов. 1 балл можно поставить за половину выполненного задания.

Часть 3 (C 24- C25) ответы, на которые следует дать полный развернутый ответ. Каждый ответ оценивается в 3 балла. **За 3 часть**- 6 баллов, 1-балл можно поставить за не полный ответ.

Максимальное количество - 32 балла.

Перевод баллов в оценку:

Оценка «2» - 0-16 баллов

Оценка «4» - 24-30 баллов

Оценка «3»- 17-23 баллов

Оценка «5» - 31- 32 балла

Советуем выполнять **задания** в том порядке, в котором они даны. Для экономии времени пропускайте задание, которое не удастся выполнить сразу, переходите к следующему. Если после выполнения всей работы у вас осталось время, вы можете вернуться к пропущенным заданиям. **Желаем удачи!**

A-1. Выбери определение, которое характеризует показатель стоимости всей продукции, выпущенной на территории данной страны за год и ее оценка в долларах США:

- | | |
|----------------------------------|-------------------------------|
| 1. индекс человеческого развития | 3. производственный потенциал |
| 2. внутренний валовый продукт | 4. качество жизни |
-

A-2. Выбери период времени в течение, которого происходит качественный скачок в развитии науки и техники, которые коренным образом преобразуют производственные силы общества:

- | | |
|----------------------------|-----------------------|
| 1. присваивающие хозяйства | 3. индустриальный |
| 2. переход к земледелию | 4. постиндустриальный |
-

A-3. Обеспеченность ресурсами– это:

- 1) Общая добыча полезных ископаемых за год
 - 2) Объем достоверных запасов данного вида ресурсов
 - 3) Соотношение запасов природных ресурсов и масштабов их использования
 - 4) Геополитически прогнозируемые новые месторождения
-

A-4. Внутриконтинентальным государством является:

- | | |
|-----------|------------|
| 1) Египет | 3) Боливия |
| 2) Индия | 4) Франция |
-

5. A-Выбери верное утверждение. Основные месторождения нефти в мире сосредоточены:

- | | |
|---|---|
| 1) Австралии и Южной Африке | 3) Западной Европе и тропической Африке |
| 2) странах Персидского залива и Северной Африке | 4) Северная Америка |
-

A-6. В Африке расположено государство:

- | | |
|------------|--------------|
| 1) Эквадор | 3) Перу |
| 2) Кения | 4) Бангладеш |
-

A-7. Столицы: Пекин, Анкара, Вашингтон, Канберра-это:

- | | |
|-------------------|--------------------------------------|
| 1) Города-порты | 3) НЕ самые крупные города в странах |
| 2) Города-курорты | 4) Древнейшие города мира |
-

A-8. Федеральной страной по форме административно-территориального устройства является:

- | | |
|---------------|-----------|
| 1) Белоруссия | 3) США |
| 2) Норвегия | 4) Япония |
-

A-9. Численность населения земли в настоящее время составляет:

- | | |
|----------------|-----------------|
| 1) 2 млрд.чел. | 3) 10 млрд.чел. |
| 2) 7 млрд.чел. | 4) 25 млрд.чел. |

A-10. Наибольший уровень урбанизации – в:

- | | |
|-----------|--------------|
| 1) США | 3) Индии |
| 2) Египте | 4) Аргентина |

A-11. Большинство верующих Западной Азии исповедуют

- | | |
|------------|-----------------|
| 1) Буддизм | 3) Иудаизм |
| 2) Ислам | 4) Христианство |

A-12. Миграционная убыль населения наблюдается в странах:

- | | |
|------------------|---------------------|
| 1) Китае, Индии | 3) Франция, Италия |
| 2) Ливии, Алжире | 4) Германии, России |

A-13. Выберите верный ответ. В расчете на душу населения пашней не обеспечена:

- | | |
|--------------|--------------|
| 1) Индия | 3) Австралия |
| 2) Аргентина | 4) Германия |

A-14. Исчерпаемыми природными (но возобновимыми) ресурсами являются

- | | |
|---------------------------------|---------------------|
| 1) Естественное плодородие почв | 3) Энергия ветра |
| 2) Солнечная энергия | 4) Энергия приливов |

A-15. Каких электростанций нет в Турции

- | | |
|--------|--------|
| 1) ТЭС | 3) АЭС |
| 2) ГЭС | 4) ПЭС |

A-16. Выберите верный ответ. Главный путь решения проблемы чистой пресной воды:

- | | |
|---|-----------------------------|
| 1) Транспортировка айсбергов | 3) Обратное водоснабжение |
| 2) Экономия воды в быту и на производстве | 4) Переброска речных стоков |

A-17. В Австралии обеспеченность ресурсами речного стока на душу населения выше чем в США, потому что в Австралии:

- | | |
|----------------------------|---------------------------------|
| 1) Выпадает больше осадков | 3) Меньше численность населения |
| 2) Больше полноводных рек | 4) По всем названным причинам |

A-18. На нефтедобычи специализируются:

- | | |
|------------|--------------|
| 1) Испания | 3) Венесуэла |
| 2) Россия | 4) Германия |

A-19. Молочное животноводство является отраслью специализации:

- | | |
|-------------------|------------------------|
| 1) Ирана и Турции | 3) Греции и Португалии |
| 2) Дании и Швеции | 4) Египта и Алжира |

A-20. Определите страну по ее краткому описанию.

Это государство с самой маленькой площадью территории и минимальным числом жителей уникальное по форме правления. Здесь имеется свое правительство, банк, гвардия, законы Сфера деятельности этого государство-весь мир.

B21. Установи соответствие

- | | |
|--------------|--------------------------|
| А) Канада | 1) Минеральные удобрения |
| Б) Индия | 2) Морепродукты |
| В) Индонезия | 3) Хлопко-волокна |
| Г) Вьетнам | 4) Растительное масло |

B-22. Установи соответствие Океан-улов

- | | |
|-----------------------|--------|
| 1) Индийский | а) 15% |
| 2) Северный Ледовитый | б) 53% |
| 3) Атлантический | в) 7% |
| 4) Тихий | г) 25% |

B-23. Установи соответствие:

- | | |
|--------------|--------------|
| А) Чили | 1) Нефть |
| Б) Кувейт | 2) Медь |
| В) Марокко | 3) Фосфориты |
| Г) Австралия | 4) Железо |

C-24. Чем объяснить, выделением 200 мильных экономических зон в водах морей и океанов.

C-25. Какова экономическая ситуация в странах Тропической Африки

ИТОГОВАЯ РАБОТА ПО БИОЛОГИИ ЗА КУРС 10 КЛАССА

Вариант I

Итоговая работа рассчитана на один урок - 45 минут.

Критерии оценивания:

Задания в 1 балл: А1-А10

Задания в 3 балла: В1-В3

Задания в 2 балла: Б1-Б3

Каждая ошибка в заданиях по 2 и 3 балла уменьшает на один балл за задание.

Полученные баллы за все выполненные задания, суммируются. Постарайтесь выполнить как можно больше заданий.

Максимальное количество баллов – 25 баллов.

Перевод баллов в оценку:

20-25 баллов - оценка «5»	13-19 баллов - оценка «4»
6-12 баллов - оценка «3»	0-5 баллов - оценка «2»

Желаем удачи!

- А 01: Какой химический элемент входит в состав жизненно важных органических соединений клетки?
- 1) калий
 - 2) фтор
 - 3) углерод
 - 4) медь
- А 02: Благодаря какому из свойств липиды составляют основу плазматической мембраны клетки?
- 1) способность к самоудвоению
 - 2) высокая химическая активность
 - 3) нерастворимость в воде
 - 4) способность выделять много энергии
- А 03: Возникновение клеточной теории в середине XIX в. связано с развитием
- 1) медицины
 - 2) микроскопии
 - 3) генетики
 - 4) эволюционной теории
- А 04: Какое образование клетки обеспечивает взаимодействие всех её структур?
- 1) цитоплазма
 - 2) вакуоль
 - 3) рибосома
 - 4) клеточная стенка
- А 05: Какую клеточную структуру можно обнаружить и в клетках бактерий, и в клетках грибов?
- 1) ядро
 - 2) рибосому
 - 3) лизосому
 - 4) митохондрию
- А 06: Сколько хромосом будет содержаться в клетках печени у сына, если у его папы в этих клетках содержится 46 хромосом?
- 1) 0
 - 2) 23
 - 3) 46
 - 4) 92
- А 07: Откуда, согласно клеточной теории, появляются новые клетки у грибов?
- 1) путём распада синцитиев
 - 2) путём реорганизации тканей
 - 3) формируются из органоидов
 - 4) от других клеток
- А 08: Наличие какого органоида отличает клетки растений от клеток животных?
- 1) аппарат Гольджи
 - 2) эндоплазматическая сеть
 - 3) центральная вакуоль
 - 4) ядро
- А 09: Старая растительная клетка отличается от молодой тем, что она
- 1) заполнена цитоплазмой
 - 2) содержит большую вакуоль
 - 3) содержит хлоропласты
 - 4) имеет более крупное ядро
- А 10: Органоидом, в котором происходит окисление питательных веществ и образование АТФ, является
- 1) ядро
 - 2) аппарат Гольджи
 - 3) митохондрия
 - 4) рибосома

- Б 01: Выберите три верных ответа из шести и запишите цифры, под которыми они указаны. Какие из перечисленных ниже признаков можно использовать для описания клетки бактерии?
- 1) содержит клеточную стенку из целлюлозы
 - 2) в цитоплазме обнаруживаются центриоли клеточного центра
 - 3) не содержит мембранных органелл
 - 4) рибосомы отсутствуют
 - 5) генетический материал представлен замкнутой молекулой ДНК
 - 6) может иметь выросты оболочки — пили
- Б 02: Все перечисленные ниже признаки, кроме трёх, можно использовать для описания митоза. Определите три признака, «выпадающих» из общего списка, и запишите в таблицу цифры, под которыми они указаны.
- 1) в профазе компактизируются двухроматидные хромосомы
 - 2) происходит при образовании гамет у животных
 - 3) в телофазе формируется новая ядерная оболочка
 - 4) в анафазе к полюсам расходятся двухроматидные хромосомы
 - 5) происходит при образовании спор у растений
 - 6) происходит при образовании клеток гаметофита у папоротника
- Б 03: Выберите три верных ответа из шести и запишите цифры, под которыми они указаны. Какие из перечисленных ниже процессов можно использовать для описания интерфазы?
- 1) расхождение центриолей к полюсам
 - 2) синтез всех видов РНК
 - 3) спирализация хромосом
 - 4) репликация ДНК
 - 5) синтез АТФ
 - 6) формирование ядерной оболочки
- В 01: Установите правильную последовательность стадий размножения ДНК-содержащих вирусов.
- 1) выход вируса в окружающую среду
 - 2) синтез ДНК вируса в клетке
 - 3) прикрепление вируса к клетке
 - 4) синтез белка вируса в клетке
 - 5) внедрение ДНК в клетку
- В 02: Установите последовательность этапов синтеза белка в клетке. Запишите в таблицу соответствующую последовательность цифр.
- 1) выход иРНК из ядра
 - 2) выстраивание из аминокислот полипептида
 - 3) процессинг иРНК
 - 4) присоединение к иРНК субъединиц рибосомы
 - 5) синтез молекулы иРНК на участке молекулы ДНК
- В 03: Установите последовательность этапов клеточного цикла, начиная с периода, в котором реплицируется ДНК. Запишите в таблицу соответствующую последовательность цифр.
- 1) Интерфаза
 - 2) Анафаза
 - 3) Телофаза
 - 4) Метафаза
 - 5) Профаза

ИТОГОВАЯ РАБОТА ПО ФИЗИКЕ ЗА КУРС 10 КЛАССА

Инструкция по выполнению работы

Время выполнения: 45 минут.

Работа состоит из 2 частей: часть А содержит 7 заданий, часть В - 2 задачи.

За каждое из выполненных заданий A1 – A7 выставляется 1 балл, если ответ правильный, и 0 баллов, если ответ неправильный.

За выполнение заданий B1-B2 выставляется от 0 до 2 баллов в зависимости от верного оформления задачи, полноты и правильности ответа:

- задача решена и оформлена верно – 2 балла,
- задача оформлена неверно, но решена верно, либо ход мыслей верный, но ответ неверный – 1 балл,
- задача решена неверно – 0 баллов.

Максимальное количество: 11 баллов.

ШКАЛА

для перевода числа правильных ответов в оценку по пятибалльной шкале

Количество баллов	0 - 3	4-6	7-8	9-11
Оценка	2	3	4	5

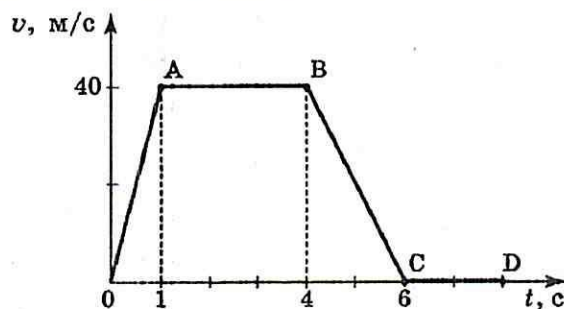
ВАРИАНТ 1

Часть А

К каждому заданию части А дано несколько ответов, из которых только один верный. Решите задание, сравните полученный ответ с предложенными. В ответе указать номер задания и соответствующую букву с правильным ответом.

A1. На рисунке представлен график зависимости скорости от времени для тела, движущегося прямолинейно. Наибольшее по модулю ускорение тело имело на участке

1. BC
2. AB
3. OA
4. CD



A2. Какую силу надо приложить к телу массой 430 г, чтобы оно двигалось с ускорением $0,5 \text{ м/с}^2$?

- 1) 215 Н
- 2) 0,215 Н
- 3) 860 Н
- 4) 0,86 Н

A3. Какова кинетическая энергия автомобиля массой 720 кг, движущегося со скоростью 90 км/ч?

- 1) 8 Дж
- 2) $648 \cdot 10^2$ Дж
- 3) 225 кДж
- 4) $2,25 \cdot 10^4$ Дж

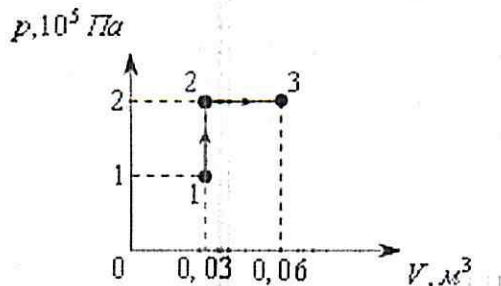
A4. Какую мощность развивает двигатель автомобиля при силе тяги 370 Н, если автомобиль движется равномерно со скоростью 72 км/ч?

- 1) 7,4 Вт
- 2) 26 Вт
- 3) 514 Вт
- 4) 185 Вт

A5. При неизменной концентрации молекул идеального газа средняя квадратичная скорость теплового движения его молекул уменьшилась в 4 раза. При этом давление газа

- 1) уменьшилось в 16 раз
- 2) уменьшилось в 2 раза
- 3) уменьшилось в 4 раза
- 4) не изменилось

A6. При переходе из состояния 1 в состояние 3 газ совершает работу



- 1) 6 кДж
- 2) 2 кДж
- 3) 3 кДж
- 4) 9 кДж

A7. Как изменится емкость плоского воздушного конденсатора, если площадь обкладок уменьшить в 2 раза, а расстояние между ними увеличить в 2 раза?

- 1) увеличится в 2 раза
- 2) уменьшится в 4 раза
- 3) не изменится
- 4) уменьшится в 2 раза

Часть В.

Решите задачи В1 и В2. В бланке ответов заштрихуйте решение, правильно оформите задачу.

В1. Найдите напряженность поля заряда равного 16 нКл в точках, удаленных от заряда на 3 и 6 см. Коэффициент пропорциональности $k = 9 \cdot 10^9 \text{ Н} \cdot \text{м}^2 / \text{Кл}^2$.

В2. При напряжении 110 В, подведенном к резистору, сила тока в нем равна 3 А. Какова будет сила тока в резисторе, если напряжение на нем увеличить на 20 В?

ИТОГОВАЯ РАБОТА ПО АСТРОНОМИИ ЗА КУРС 10 КЛАССА

Вариант I

Итоговая работа рассчитана на один урок - 45 минут.

Работа состоит из двух частей. Первая (№ 1-17) – тестовая, где необходимо выбрать только один правильный вариант. На задания второй части (№ 18-20) необходимо дать развернутый ответ или произвести вычисления.

Критерии оценивания:

Задания № 1-17 оцениваются в 1 балл.

Задания № 18-20 оцениваются в 2 балла.

Каждая ошибка в заданиях № 18-20 уменьшает оценку на один балл за задание.

Полученные баллы за все выполненные задания, суммируются. Постарайтесь выполнить как можно больше заданий. Максимальное количество баллов – 23.

Перевод баллов в оценку:

23 балла - оценка «5»	18-22-баллов - оценка «4»
10-17 баллов - оценка «3»	0-9 баллов - оценка «2»

Желаем удачи!

1. Астрономия – наука, изучающая ...

- А) движение и происхождение небесных тел и их систем.
- Б) развитие небесных тел и их природу.
- В) движение, природу, происхождение и развитие небесных тел и их систем.

2. Телескоп необходим для того, чтобы ...

- А) собрать свет и создать изображение источника.
- Б) собрать свет от небесного объекта и увеличить угол зрения, под которым виден объект.
- В) получить увеличенное изображение небесного тела.

3. Самая высокая точка небесной сферы называется ...

- А) точка севера.
- Б) зенит.
- В) надир.
- Г) точка востока.

4. Линия пересечения плоскости небесного горизонта и меридиана называется ...

- А) полуденная линия.
- Б) истинный горизонт.
- В) прямое восхождение.

5. Угол между плоскостями больших кругов, один из которых проходит через полюсы мира и данное светило, а другой – через полюсы мира и точку весеннего равноденствия, называется ...

- А) прямым восхождением.
- Б) звездной величиной.
- В) склонением.

6. Каково склонение Солнца в дни равноденствий?

- А) 23° 27'
- Б) 0°.
- В) 46° 54'

7. Третья планета от Солнца – это ...

- А) Сатурн.
- Б) Венера.
- В) Земля.

8. По каким орбитам обращаются планеты вокруг Солнца?

- А) по окружностям.
- Б) по эллипсам, близким к окружностям.
- В) по ветвям парабол.

9. Ближайшая к Солнцу точка орбиты планеты называется ...

- А) перигелием.
- Б) афелием.
- В) эксцентриситетом.

10. При удалении наблюдателя от источника света линии спектра ...

- А) смещаются к его фиолетовому концу.
- Б) смещаются к его красному концу.
- В) не изменяются.

11. Все планеты-гиганты характеризуются ...

- А) быстрым вращением.
- Б) медленным вращением.

12. Астеронды вращаются между орбитами ...

- А) Венеры и Земли.
- Б) Марса и Юпитера.
- В) Нептуна и Плутона.

13. Какие вещества преобладают в атмосферах звезд?

- А) гелий и кислород.
- Б) азот и гелий.
- В) водород и гелий.

14. К какому классу звезд относится Солнце?

- А) сверхгигант.
- Б) желтый карлик.
- В) белый карлик.
- Г) красный гигант.

15. На сколько созвездий разделено небо?

16. Кто открыл законы движения планет вокруг Солнца?

- А) Птолемей.
- Б) Коперник.
- В) Кеплер.
- Г) Бруно.

17. Какой слой Солнца является основным источником видимого излучения?

- А) Хромосфера.
- Б) Фотосфера.
- В) Солнечная корона.

18. Выразите 5ч24мин в угловой мере (покажите расчет)

19. Параллакс звезды равен 0,12секунд. Чему равно расстояние до этой звезды в световых годах? Рассчитайте.

20. Во сколько раз звезда, звездной величины $m=+1,53$ слабее светит, чем Сириус, имеющий видимую звездную величину $m=1,47$? Рассчитайте.

Критерии оценивания

Правильный ответ в части А оценивается в 1 балл (максимум 13 баллов).

Правильный ответ в части В оценивается в 2 балла (максимум 8 баллов).

Правильный ответ в части С оценивается в 4 балла (максимум 4 балла). Максимум баллов дается за полностью верную программу, выдающую правильный результат при любых входных данных (4 теста). Чем меньше верно пройденных тестов, тем меньшее количество баллов выставляется за задание. 0 баллов выставляется в случае ненаписанной / недописанной программы, а также в случае ни одного верно пройденного теста.

Максимум за работу 25 баллов.

Критерии оценок:

Оценка «2» - 0-12 баллов.

Оценка «3» - 13-18 баллов.

Оценка «4» - 19-22 балла.

Оценка «5» - 23-25 баллов.

A1 Выберите наиболее полное определение.

Архитектура ЭВМ – это...

А) принципы построения компьютера

Б) системный блок, монитор, клавиатура, мышь

В) наиболее общие принципы построения компьютера, реализующие программное управление его работой и взаимодействие основных функциональных узлов

Г) процессор, материнская плата, видеокарта

A2 Сколько байт содержит 32 Мбайт?

А) 2^{20}

Б) 2^{25}

В) $2 \cdot 10^{25}$

Г) $32 \cdot 10^{20}$

A3 Какая запись на языке Pascal соответствует математической записи выражения X^2 ?

А) $\text{sqrt}(X)$

Б) $\text{sqr}(X)$

В) $\text{exp}(X)$

Г) $\text{abs}(X)$

A4 Системная шина состоит из трех частей. Выберите ответ, содержащий в себе все составляющие системной шины.

А) шина операционной системы, шина данных, шина звука

Б) шина адреса, шина процессора, шина памяти

В) шина ввода данных, шина управления, шина вывода данных

Г) шина данных, шина адреса, шина управления

A5 Параллельное программирование – это ...

А) отказ от последовательного выполнения операций

Б) одновременное написание программы несколькими программистами

В) выделение в программе нескольких одновременно выполняемых действий

Г) реализация параллельных вычислений путем использования множества

А6 В фрагменте базы данных представлены сведения о родственных отношениях. На основании приведенных данных определите, сколько всего внуков и внучек у Левитана И.И.

Таблица 1			Таблица 2	
ID	Фамилия_И.О.	Пол	ID_Родителя	ID_Ребенка
2011	Косач-Квитка Л.П.	Ж	2011	2083
2012	Левитан И.И.	М	2011	2094
2024	Шерер А.Ф.	Ж	2012	2083
2045	Блок А.А.	М	2012	2094
2056	Врубель М.А.	Ж	2024	2115
2083	Левитан Б.И.	М	2056	2140
2094	Левитан В.И.	Ж	2056	2162
2115	Куинджи А.П.	М	2083	2140
2140	Левитан Р.Б.	Ж	2083	2162
2162	Левитан Л.Б.	М	2094	2186
2171	Гиплиус Э.Н.	Ж	2094	2201
2186	Молчалина С.А.	Ж	2115	2186
2201	Куинджи П.А.	М	2115	2201

А) 1 Б) 2 В) 3 Г) 4

А7 Между населенными пунктами А, В, С, D, E, F, Z построены дороги, протяженность которых приведена в таблице. Отсутствие числа в таблице означает, что прямой дороги между пунктами нет.

	A	B	C	D	E	F	Z
A		4	6				46
B	4		1				
C	6	1		2		21	20
D			2		4		
E				4		2	5
F			21		2		
Z	46		20		5		

Определите длину кратчайшего пути между пунктами А и Z при условии, что передвигаться можно только по указанным в таблице дорогам.

А) 16 Б) 17 В) 25 Г) 26

А8 Некоторый алфавит содержит 4 различных символа. Сколько трехбуквенных слов можно составить из символов этого алфавита, если символы в слове могут повторяться?

А) 24 Б) 64 В) 38 Г) 40

А9 Производилась двухканальная (стерео) звукозапись с частотой дискретизации 64 кГц и 24-битным разрешением. В результате был получен файл размером 48 Мбайт, сжатие данных не производилось. Определите приблизительно, сколько времени (в минутах) проводилась запись. В качестве ответа укажите ближайшее к времени записи целое число.

A10 Какое из приведенных ниже слов соответствует условию:
(первая буква согласная) И (последняя буква согласная)?

- А) краб Б) лето В) облом Г) падение

A11 При работе с электронной таблицей в ячейке В1 записана формула =D1-\$D2. Какой вид приобретет формула, после того, как ячейку В1 скопируют в ячейку А1? Символ \$ в формуле обозначает абсолютную адресацию.

- А) =C1-\$C2 Б) =C1-\$D2 В) =E2-\$D2 Г) =D1-\$E2

A12 Определите объем информационного сообщения, которое состоит из 48 символов и записано с помощью 16-символьного алфавита.

- А) 768 бит Б) 64 бит В) 32 бит Г) 192 бит

A13 В памяти компьютера под целое число выделяется ячейка памяти размером в 8 битов. Укажите, как будет выглядеть в памяти компьютера десятичное число -17?

- А) 10001 Б) 00010001 В) 11101111 Г) 11101110

В1 Определите, что будет напечатано в результате работы следующего фрагмента программы:

Бейсик	Python
<pre> DIM S, N AS INTEGER S = 300 N = 100 WHILE S \ N >= 2 S = S + 5 N = N + 5 WEND PRINT S </pre>	<pre> s = 300 n = 100 while s // n >= 2: s = s + 5 n = n + 5 print(s) </pre>
Паскаль	Алгоритмический язык
<pre> var s, n: integer; begin s := 300; n := 100; while s div n >= 2 do begin s := s + 5; n := n + 5; end; writeln(s); end. </pre>	<pre> алг нач цел s, n s := 300 n := 100 нц пока div(s,n) >= 2 s := s + 5 n := n + 5 кц вывод s кон </pre>
Си++	
<pre> #include <iostream> using namespace std; int main() { int s = 300, n = 100; while (s / n >= 2) { s = s + 5; n = n + 5; } cout << s; return 0; } </pre>	

Ответ:

В2 В одной из кодировок Unicode каждый символ кодируется 16 битами. Вова написал текст (в нём нет лишних пробелов):

«Ёж, лев, слон, олень, тюлень, носорог, крокодил, аллигатор — дикие животные».

Ученик вычеркнул из списка название одного из животных. Заодно он вычеркнул ставшие лишними запятые и пробелы — два пробела не должны идти подряд.

При этом размер нового предложения в данной кодировке оказался на 16 байт меньше, чем размер исходного предложения. Напишите в ответе вычеркнутое название животного.

Ответ:

В3 Среди приведенных ниже трех чисел, записанных в различных системах счисления, найдите максимальное и запишите его в ответе в десятичной системе счисления. В ответе запишите только число, основание системы счисления указывать не нужно.

50_{16} , 106_8 , 1001010_2 .

Ответ:

В4 Валя шифрует русские слова (последовательности букв), записывая вместо каждой буквы ее код:

А	Д	К	Н	О	С
01	100	101	10	111	000

Некоторые цепочки можно расшифровать не одним способом. Например, 00010101 может означать не только СКА, но и СКН. Даны три кодовые цепочки:

1010110

100000101

00011110001

Найдите среди них ту, которая имеет только одну расшифровку, и запишите в ответе расшифрованное слово.

Ответ:

С1 Напишите программу на языке Pascal, которая в последовательности натуральных чисел определяет количество чисел, оканчивающихся на 3. Программа получает на вход количество чисел в последовательности, а затем сами числа. В последовательности всегда имеется число, оканчивающееся на 3. Количество чисел не превышает 1000. Введенные числа не превышают 30 000. Программа должна вывести одно число — количество чисел, оканчивающихся на 3.

Пример работы программы:

Входные данные	Выходные данные
3	
13	
23	2
14	

ИТОГОВАЯ РАБОТА ПО ХИМИИ ЗА КУРС 10 КЛАССА

ВАРИАНТ 1

Итоговая работа рассчитана на один урок - 45 минут.

Всего в работе 10 заданий. Работа состоит из 2 частей: тестовая часть и задания со свободным ответом.

Критерии оценивания: первые шесть заданий оцениваются по одному баллу; 7 задание - два балла.

Задания второй части: 8 задание – два балла; 9 и 10 задания – по 3 балла. Один балл можно поставить за правильно названное соединение в 9 задании.

Максимальное количество баллов - 15 баллов.

Перевод баллов в оценку:

11-15 баллов - оценка «5»,

7-10 баллов - оценка «4»,

4-6 балла - оценка «3»,

0-3 балла - оценка «2».

Желаем удачи!

Часть 1

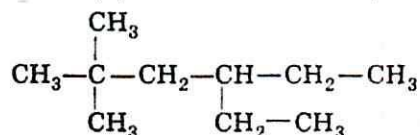
1. Вещества с общей формулой C_nH_{2n} относятся к классу:

А) алканов Б) алкенов В) алкинов Г) аренов

2. Определите функциональную группу спиртов:

А) — COOH Б) — CHO В) — OH Г) — NH₂

3. Дайте название веществу:



А) 2,2-диметил-4-этилгексан

Б) 2,2-метил-4-этилгексан

В) 2-диметил-4-этилгексан

Г) 4,4-диметил-2-этилгексан

4. Гомологами являются:

А) метан и хлорметан Б) бутен-1 и пропен В) этилен и ацетилен Г) бензол и октан

5. В молекуле бутена-1 между первым и вторым атомами углерода

А) 2-σ и 2-π связи Б) 1-σ и 2-π связи В) 2-σ и 3-π связи Г) 1-σ и 1-π связь

6. Молекулярная формула углеводорода с относительной молекулярной массой 56:

А) C₂H₆ Б) C₃H₈ В) C₄H₈ Г) C₅H₁₂

7. Установите соответствие между названием вещества и классом/группой, к которому (-ой)

это вещество принадлежит: к каждой позиции, обозначенной буквой, подберите соответствующую позицию, обозначенную цифрой.

НАЗВАНИЕ ВЕЩЕСТВА

А) метилбензол

Б) анилин

В) 3-метилбутаналь

КЛАСС/ГРУППА

1) альдегиды

2) амины

3) аминокислоты

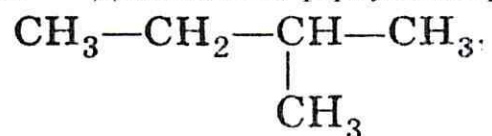
4) углеводороды

Часть 2

8. Для сжигания 11,2 л пропана потребуется воздух объемом:

А) 56 л Б) 267 л В) 560 л Г) 20 л

9. Для вещества, формула которого



составьте структурные формулы одного гомолога и одного изомера. Назовите все вещества.

10. Напишите уравнения химических реакций, с помощью которых можно осуществить превращения:

